

OPINIA GEOTECHNICZNA

**określająca warunki gruntowo-wodne
terenu projektowanej przebudowy
drogi gminnej Beradz-Kolonia –
Kolonia Łownica o długości 821 m,
w miejscowości Beradz.**

**Gmina Klimontów,
powiat sandomierski,
województwo świętokrzyskie.**

Opracował:
inż. Paweł Florek
upr. geol.-inż. MŚ VII-1421

SPIS TREŚCI

I. OPINIA GEOTECHNICZNA	3
1. Wstęp	3
2. Ogólna charakterystyka rejonu prac	4
2.1 Lokalizacja i sposób użytkowania terenu	4
2.2 Morfologia i hydrografia.....	4
3 Prace i badania terenowe.....	5
3.1 Prace geodezyjne.....	5
4. Warunki geologiczne i hydrogeologiczne	6
4.1 Budowa geologiczna	6
4.2 Warunki hydrogeologiczne	6
5. Warunki gruntowe	6
6. Wnioski	7

SPIS ZAŁĄCZNIKÓW

1. LOKALIZACJA TERENU BADAŃ, W SKALI 1 : 2000,
2. MAPA DOKUMENTACYJNA (SYTUACYJNO-WYSOKOŚCIOWA) – LOKALIZACJA PUNKTU BADAWCZEGO, W SKALI 1 : 500,
3. PROFIL GEOTECHNICZNY OTWORU BADAWCZEGO.

I. OPINIA GEOTECHNICZNA

1. Wstęp

Niniejsza opinia geotechniczna opracowana została na zlecenie Agaty Filewicz, ul. Kopernika 4/43; 39-400 Tarnobrzeg.

Opinia, zawiera określenie warunków gruntowo-wodnych, terenu projektowanej przebudowy drogi gminnej Beradz-Kolonia – Kolonia Łownica o długości 821 m, w miejscowości Beradz. Gmina Klimontów, powiat sandomierski, województwo świętokrzyskie.

Ponadto opinia geotechniczna ustala przydatność gruntów na potrzeby budownictwa oraz wskazują kategorię geotechniczną obiektu budowlanego.

Badania geotechniczne prowadzone były zgodnie z poniższymi wytycznymi normowymi:

- PN-EN 1997-1 Projektowanie geotechniczne. Część 1: Zasady ogólne,
- PN-EN 1997-2 Projektowanie geotechniczne. Część 2: Rozpoznanie i badanie podłoża gruntowego,
- PN-EN ISO 14688-1 Badania geotechniczne. Oznaczanie i klasyfikowanie gruntów. Część 1: Oznaczanie i opis,
- PN-EN ISO 14688-2 Badania geotechniczne. Oznaczanie i klasyfikowanie gruntów. Część 2: Zasady klasyfikowania,
- PKN-CEN ISO/TS 17892 Badania geotechniczne. Badania laboratoryjne gruntów.

Pewne elementy prac terenowych oraz sposób wyznaczenia parametrów geotechnicznych zostały przeprowadzone również zgodnie z normami:

- PN-81/B-03020 Grunty budowlane. Posadowienie bezpośrednie budowli.
- PN-88/B-04481 Grunty budowlane. Badania próbek gruntów.
- PN-B-04452 Geotechnika. Badania polowe.
- PN-86/B-02480 Grunty budowlane. Określenia, symbole, podział i opis gruntów.
- PN-B-02481 Geotechnika. Terminologia podstawowa, symbole literowe i jednostki miar.

Powyższych, pięć norm służyły jako literatura i materiały porównawcze, zawierające między innymi lokalne korelacje, pozwalające na określenie wartości parametrów geotechnicznych.

Do rozpoznania postawionego celu posłużyły także:

- Rozporządzenie Ministra Transportu i Gospodarki Morskiej z dnia 2 marca 1999 r. w sprawie warunków technicznych, jakim powinny odpowiadać drogi publiczne i ich usytuowanie t.j. Dz. U. 2016 nr 0 poz. 124 (Obwieszczenie Ministra Infrastruktury i Budownictwa z dnia 23 grudnia 2015 r.)
- Instrukcja badań podłoża gruntowego budowli drogowych i mostowych. Część 1 i 2. GDDP Warszawa 1998,
- Rozporządzenie Ministra Transportu, Budownictwa i Gospodarki Morskiej z dnia 25 kwietnia 2012 r. w sprawie ustalenia geotechnicznych warunków posadowienia obiektów budowlanych (Dz. U. 2012 poz. 463).

Zakres badań, tj.: ilość i głębokość punktów badawczych, został uzgodniony ze Zleceniodawcą.

Ostateczną lokalizację oraz głębokość punktu badawczego, dostosowano do zastanych warunków terenowych.

2. Ogólna charakterystyka rejonu prac

2.1 Lokalizacja i sposób użytkowania terenu

Teren wykonanych badań geotechnicznych, położony jest w ciągu projektowanej przebudowy drogi gminnej Beradz-Kolonia – Kolonia Łownica o długości 821 m, w miejscowości Beradz.

Szczegółową lokalizację obszaru badań, przedstawiono na mapach w skali 1 : 10 000 oraz 1 : 500 (zał. nr 1 i 2).

2.2 Morfologia i hydrografia

Omawiany obszar położony jest na Wyżynie Kielecko-Sandomierskiej. Krajobraz tutejszy to stosunkowo płaska wyżyna lessowa, wyniesiona na wysokość 190 ÷ 290 m n.p.m., z bardzo gęstą siecią dolin i wąwozów lessowych stanowiących dopełnienie doliny Koprzywianki.

Pod względem geograficznym omawiany obszar znajduje się na pograniczu Wyżyny opatowskiej, Płaskowyżu Szydłowieckiego i Wysoczyzny Połanieckiej. Obszar ten jest plejstocенską powierzchnią akumulacyjną – wysoczyzną lessową zbudowaną z osadów lessowych. Rzeka Koprzywianka wykształciła taras zalewowy tworząc szeroką dolinę rzeki, płaskodenną. Dolina rzeki jest wcięta w osadach lessowych, a także w podścielających je osadach plejstocенskich i skałach starszego podłoża. W korycie rzeki poza osadami lessowymi odkrywają się utwory starsze

w postaci mułowców, iłowców i piaskowców. Jako skały opierają się one działalności erozyjnej koryta rzeki.

3 Prace i badania terenowe

Badania geotechniczne przeprowadzone zostały w grudniu 2019 roku.

Z rozpoznanych warunków gruntowo-wodnych, wyróżnia się następujące dane:

- rozpoznanie konstrukcji nawierzchni istniejącej drogi, rozpoznanie warstw gruntów nasypowych i rodzimych do maksymalnej głębokości 3,0 m p.p.t.;
- określenie warunków wodnych;
- wydzielenie warstw geotechnicznych gruntów podłoża do głębokości 3,0 m p.p.t.

Wiercenia wykonano przy pomocy wiertnicy geotechnicznej typu LWP-16S (zamontowanej na samochodzie terenowym), metodą mechaniczno-obrotową, świdrem ślimakowym – sznekiem śr. 90 mm.

Podczas wierceń dokonywano na bieżąco analizy makroskopowe pobranych prób gruntów spoistych, określając ich rodzaj i stan metodą wałeczowania oraz poprzez pomiar wytrzymałości gruntów na ścinanie przy użyciu ścinarki obrotowej TV i pomiar wytrzymałości gruntów na ściskanie jednoosiowe przy zastosowaniu penetrometru tłoczkowego PP. Na podstawie uzyskanych z pomiarów średnich wartości T_{fu} i q_u , określono poprzez korelację orientacyjny stopień plastyczności gruntów spoistych.

Po osiągnięciu planowanej głębokości, wykonaniu niezbędnych badań i obserwacji, otwory zlikwidowano wydobyтым urobkiem starając się zachować pierwotny profil zalegania warstw gruntów.

3.1 Prace geodezyjne

Punkty badawcze w terenie wytyczono metodą domiarów prostokątnych w oparciu o przekazaną mapę do celów projektowych w skali 1: 500, w nawiązaniu do stałych punktów topograficznych. Rzędne wysokościowe punktów badawczych, określono poprzez korelację rzędnych, naniesionych na podkład mapowy.

4. Warunki geologiczne i hydrogeologiczne

4.1 Budowa geologiczna

Wyżyna Sandomierska, pod względem geologicznym stanowi przedłużenie Gór Świętokrzyskich, różniąc się jednak od nich wysokością i występującym tu krajobrazem. Wyżyna jest stosunkowo płaska, zwłaszcza w obrębie wysoczyzn, pokryta grubą warstwą lessu.

Na utworach trzeciorzędowych zalegają do powierzchni utwory czwartorzędowe, reprezentowane tutaj przez pyły eoliczne – lessy.

Na terenie badań występują lessy zaliczane do stadiału głównego (maksymalnego) zlodowacenia bałtyckiego. Lessy te są smugowane, warstwowane, i wapniste barwy jasnożółtej i żółtej.

Na badanym terenie do głębokości rozpoznanej badaniami występują:

- nawierzchnia gruntowa z domieszką kruszywa i żwirów, twardestwa, plastyczna,
- pyły lessowe, twardestwa, plastyczne.

Budowę podłoża gruntowego na terenie projektowanej przebudowy drogi gminnej, uwidoczniono na załączonym profilu wykonanego wiercenia (zał. nr 3).

4.2 Warunki hydrogeologiczne

Do głębokości wykonanych wierceń, nie stwierdzono zwierciadła wód gruntowych. Warunki wodne pod względem robót ziemnych, określa się jako dobre.

5. Warunki gruntowe

Zgodnie z zaleceniami normy PN-81/B-03020, stwierdzonym gruntem przydzielono warstwy geotechniczne, których charakterystyka wygląda następująco:

Warstwa geotechniczna G3 – zaliczono do niej nasypy drogowe, nawierzchnia z gleby pylastej z domieszką kruszywa i żwirów, twardestwa, plastyczna (grupa nośności podłoża G3)

Przyjęto dla nich następujące średnie wartości parametrów geotechnicznych:

uśredniony stopień plastyczności	$I_{Lsr} = 0,10$
kapilarność bierna	$> 1,0 \text{ m}$
CBR	$5 \div 7 \%$

Warstwa geotechniczna G3 – zaliczono do niej pyły lessowe twardoplastyczne (grupa nośności podłoża G3). Przyjęto dla nich następujące średnie wartości parametrów geotechnicznych:

stopień plastyczności	$I_{Lsr} = 0,15$
wilgotność naturalna	$W_n = 18 \%$
gęstość objętościowa	$\rho^{(r)} = 1,89 \text{ g/cm}^3$
kohezja	$c_u^{(r)} = 17,36 \text{ kPa}$
kąt tarcia wewnętrznego	$\phi_u^{(r)} = 14,04^\circ$
kapilarność bierna	$> 1,0 \text{ m}$
CBR	$5 \div 7 \%$

Kryteriami podziału powyższych gruntów były: geneza, rodzaj gruntu oraz stan jego zagęszczenia i plastyczności. Uogólnione parametry wydzielonych warstw geotechnicznych ustalono metodami B i C w rozumieniu normy PN-81/B-03020. Wartości stopnia zagęszczenia I_D i I_L , zostały oznaczone metodami polowymi w oparciu o wyniki przeprowadzonych normowych badań terenowych.

6. Wnioski

1. Podłoże gruntowe (do głębokości wierceń), w rejonie badań budują twardoplastyczne nasypy drogowe oraz twardoplastyczne pyły lessowe.
2. Do głębokości wykonanych wierceń, nie stwierdzono zwierciadła wód gruntowych. Warunki wodne pod względem robót ziemnych, określa się jako dobre.
3. Zgodnie z rozporządzeniem Ministra Transportu, Budownictwa i Gospodarki Morskiej z dnia 25 kwietnia 2012 r. w sprawie ustalenia geotechnicznych warunków posadawiania obiektów budowlanych (Dz. U. Nr 81, poz 463), projektowaną przebudowę drogi gminnej, proponuje się zaliczyć do I kategorii geotechnicznej, w prostych warunkach gruntowych.
4. Głębokość przemarzania dla badanego terenu, wg normy PN – 81/B – 03020 wynosi: $h_z = 1,0 \text{ m}$.

Wykonał i opracował:



Zał. nr 1.

LOKALIZACJA TERENU BADAŃ SKALA 1 : 10 000

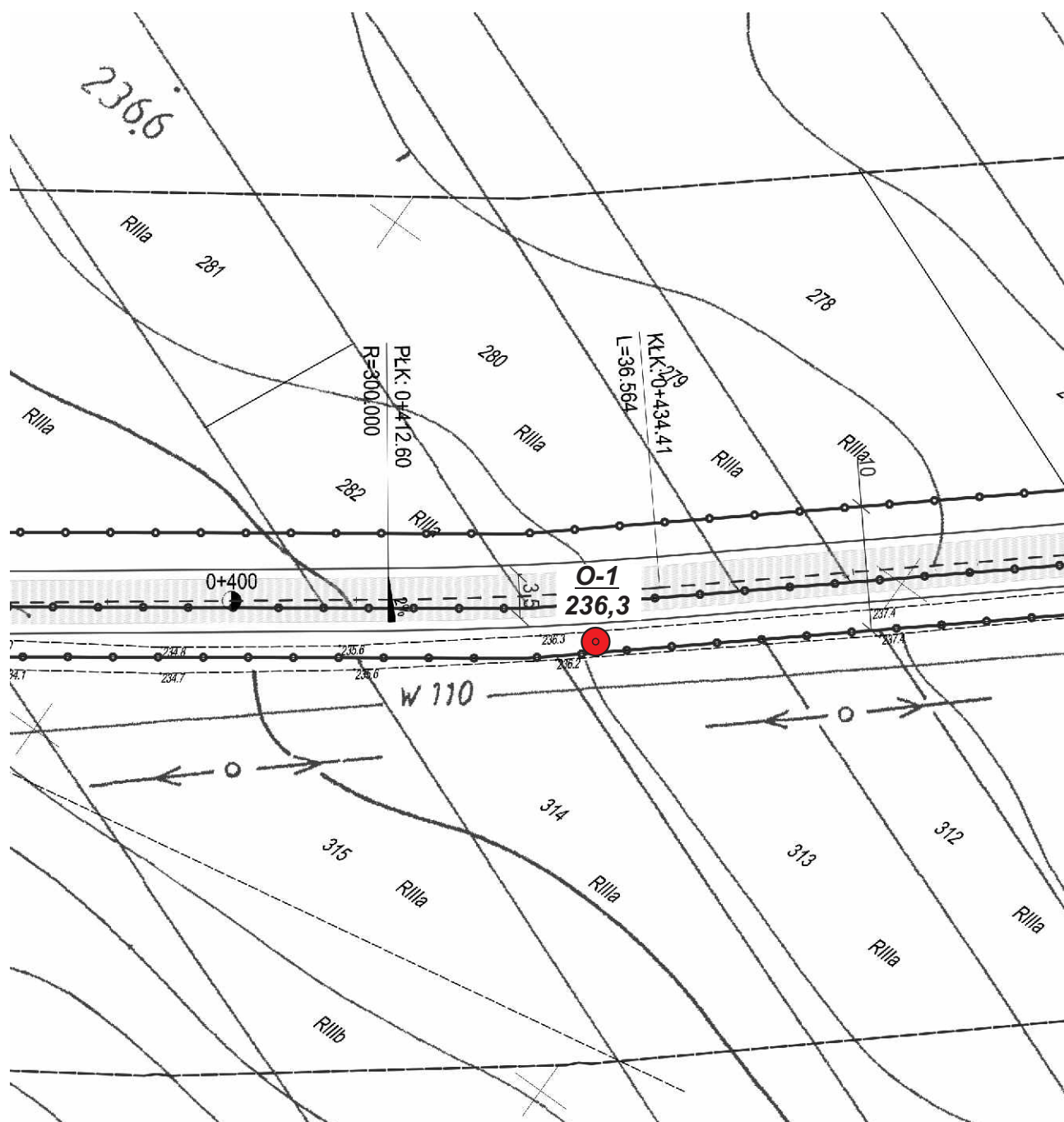
OPINIA GEOTECHNICZNA
określająca warunki gruntowo-wodne terenu
projektowanej rozbudowy drogi gminnej
Beradz-Kolonia - Kolonia Łownica
o długości 821 m, w miejscowości Beradz,
gmina Klimontów, powiat sandomierski,
woj. świętokrzyskie.

Objaśnienia:

O-1



- lokalizacja punktu badawczego



Załącznik nr 2.

MAPA SYTUACYJNO-WYSOKOŚCIOWA

SKALA 1 : 500

LOKALIZACJA PUNKTU BADAWCZEGO

OPINIA GEOTECHNICZNA

określająca warunki gruntowo-wodne terenu

projektowanej rozbudowy drogi gminnej

Beradz-Kolonia - Kolonia Łownica

o długości 821 m, w miejscowości Beradz,

gmina Klimontów, powiat sandomierski,

woj. świętokrzyskie.

Objaśnienia:

O-1
236,3



- nr otworu badawczego
rządne terenu

