

Uchwała Nr XVI/ /08
Rady Gminy w Klimontowie
z dnia 28 kwietnia 2008r
w sprawie przyjęcia "Planu odnowy sołectwa Goźlice"

Na podstawie art. 18 ust. 2 pkt. 6 ustawy z dnia 8 marca 1990 r o samorządzie gminnym (j.t. z 2001r Dz. U. Nr 142, poz. 1591 z późn. zm.) Rada Gminy w Klimontowie uchwala, co następuje:

§ 1

Przyjmuje się "Plan odnowy sołectwa Goźlice" w brzmieniu jak załącznik do niniejszej uchwały.

§ 2

Wykonanie uchwały powierza się Wójtowi Gminy.

§ 3

Uchwała wchodzi w życie z dniem jej podjęcia.

Plan
Odnowy Miejscowości
Goźlice

2008 rok

"Życie człowieka to zbiór wydarzeń nie zawsze zależnych od niego. Jednak każdy z nas może wpływać na owe wydarzenia, dlatego też powinniśmy pamiętać, że wszystko co czynimy dla siebie powinno być dobrem dla innych"

Teresa Wilbik

WSTĘP

Rozwój i odnowa obszarów wiejskich to jedno z kluczowych wyzwań, jakie stoją przed Polską w okresie integracji z Unią Europejską. Zasadniczym jej celem jest wzmocnienie działań służących zmniejszaniu istniejących dysproporcji i różnic w poziomie rozwoju obszarów wiejskich w stosunku do terenów miejskich.

Plan Odnowy Miejscowości jest jednym z najważniejszych elementów odnowy wsi, jej rozwoju oraz poprawy warunków pracy i życia mieszkańców. Sporządzenie i uchwalenie takiego dokumentu stanowi niezbędny warunek przy aplikowaniu o środki finansowe w ramach „Programu Rozwoju Obszarów Wiejskich 2007-2013” działanie „Odnowa i rozwój wsi”, jak również stanowić będzie wytyczne dla władz Gminy Klimontów przy opracowaniu kierunków rozwoju miejscowości Goźlice.

Celem działania „Odnowa i rozwój wsi” jest poprawa jakości życia na obszarach wiejskich poprzez zaspokojenie potrzeb społecznych i kulturalnych mieszkańców wsi oraz promowanie obszarów wiejskich. Działanie umożliwi rozwój tożsamości społeczności wiejskiej, zachowanie dziedzictwa kulturowego i specyfiki obszarów wiejskich oraz wpłynie na wzrost ich atrakcyjności turystycznej i inwestycyjnej.

W ramach działania pomocą finansową zostaną objęte projekty dotyczące:

1. budowy, przebudowy, remontu lub wyposażenia obiektów:
 - a) pełniących funkcje publiczne, społeczno-kulturalne, rekreacyjne i sportowe,
 - b) służących promocji obszarów wiejskich, w tym propagowaniu i zachowaniu dziedzictwa historycznego, tradycji, sztuki oraz kultury,
2. kształtowania obszaru przestrzeni publicznej;
3. odnawiania, eksponowania lub konserwacji lokalnych pomników historycznych,
4. kultywowania tradycji społeczności lokalnej .

Obszarem realizacji Planu Odnowy Miejscowości Goźlice jest obszar tej miejscowości.

Niniejsze opracowanie zawiera charakterystykę miejscowości, inwentaryzację zasobów służącą ujęciu stanu rzeczywistego, analizę SWOT czyli mocne i słabe strony miejscowości, planowane kierunki rozwoju.

Plan Odnowy Miejscowości Goźlice to dokument, który określa strategię działań w sferze społeczno-gospodarczej na lata 2007-2013.

Niniejszy plan jest planem otwartym stwarzającym możliwość aktualizacji w zależności od potrzeb społecznych i uwarunkowań finansowych. Oznacza to, że mogą być dopisywane nowe zadania, a także to, że może zmienić się kolejność ich realizacji w zależności od uruchomienia i dostępu do funduszy UE.

WPROWADZENIE

Uwarunkowania Planu Odnowy Miejscowości polegają na tym, że ma on zdecentralizowany, lokalny charakter, obejmuje ograniczony teren jednej miejscowości i przygotowywany jest inicjatywy i przez mieszkańców miejscowości.

Specyfika planu polega na tym, że jest on ukierunkowany na zagadnienia cywilizacyjno-kulturowe, koncentruje się na prostych, lokalnych przedsięwzięciach, które prowadzić mają do poprawy standardu i jakości życia mieszkańców. I dzięki temu może stanowić doskonale uzupełnienie strategii rozwoju całej gminy, która zazwyczaj koncentruje się na zagadnieniach infrastrukturalnych i gospodarczych.

Celem planu jest podtrzymanie lub odtworzenie atrakcyjności wsi jako miejsca zamieszkania i zaplanowanie oraz przeprowadzenie tego w sposób dostępny, oczekiwany i popierany oraz wykonalny dla lokalnej społeczności. Jest to szczególnie ważne w dzisiejszej sytuacji, gdy miasta oferują konkurencyjną alternatywę zamieszkania, a rolnictwo traci swą atrakcyjność jako źródło utrzymania, co prowadzi m.in. do migracji młodych ludzi, szczególnie tych lepiej wykształconych ze wsi do miasta.

Idea odnowy wsi wyrasta z przekonania, że odnowiona, doinwestowana i ożywiona kulturowo wieś odzyska swoją atrakcyjność jako miejsce zamieszkania, zapewni swoim mieszkańcom godziwy standard i jakość życia oraz zdoła zatrzymać młodzież na miejscu. Nie jako „mini-miasto”, wysoko zurbanizowana i konkurująca z ośrodkami miejskimi bogactwem oferty, ale właśnie jako „nowa wieś”, nowoczesna, lecz ceniąca i zachowująca swój wiejski charakter i kulturową specyfikę.

Plan Odnowy ma więc charakter „planu małych kroków”, ale w kierunku wielkich celów. Małych kroków, które podejmowane przez mieszkańców przy finansowym i organizacyjnym wsparciu gminy doprowadzić mają do trwałej poprawy miejscowych warunków życia.

Korzyści wynikające z posiadania Planu Odnowy:

Plan umożliwia efektywne gospodarowanie zasobami takimi, jak środowisko, ludzie, infrastruktura i środki finansowe.

1. Zapisanie tego procesu w formie dokumentu umożliwia stałą ocenę postępów i korygowanie błędów przez wszystkich członków społeczności lokalnej.
2. Dokument umożliwia zaangażowanie władz lokalnych oraz mieszkańców w planowanie swojej przyszłości. Uwzględnienie różnych opinii, pomysłów i koncepcji często wymaga konsensusu. Osiągnięty na drodze otwartej dyskusji pozwala na wypracowanie strategii, z którą będzie identyfikowała się społeczność lokalna.
3. Tworzenie Planu Odnowy sprzyja realistycznej ocenie mocnych i słabych stron miejscowości a przez to przyjrzenie się możliwościom oraz potencjalnym problemom, które mogą się pojawić w przyszłości.

W ten sposób można uniknąć wielu trudności.

Podstawą tworzenia Planu Odnowy jest zdanie sobie sprawy z lokalnych zasobów i potencjałów, zmobilizowanie ich, zainwestowanie w rozwój i stworzenie systemu działań partnerskich tak, aby uzyskać efekt żywołowego przyrastania inicjatyw i kumulowania się ich skutków.

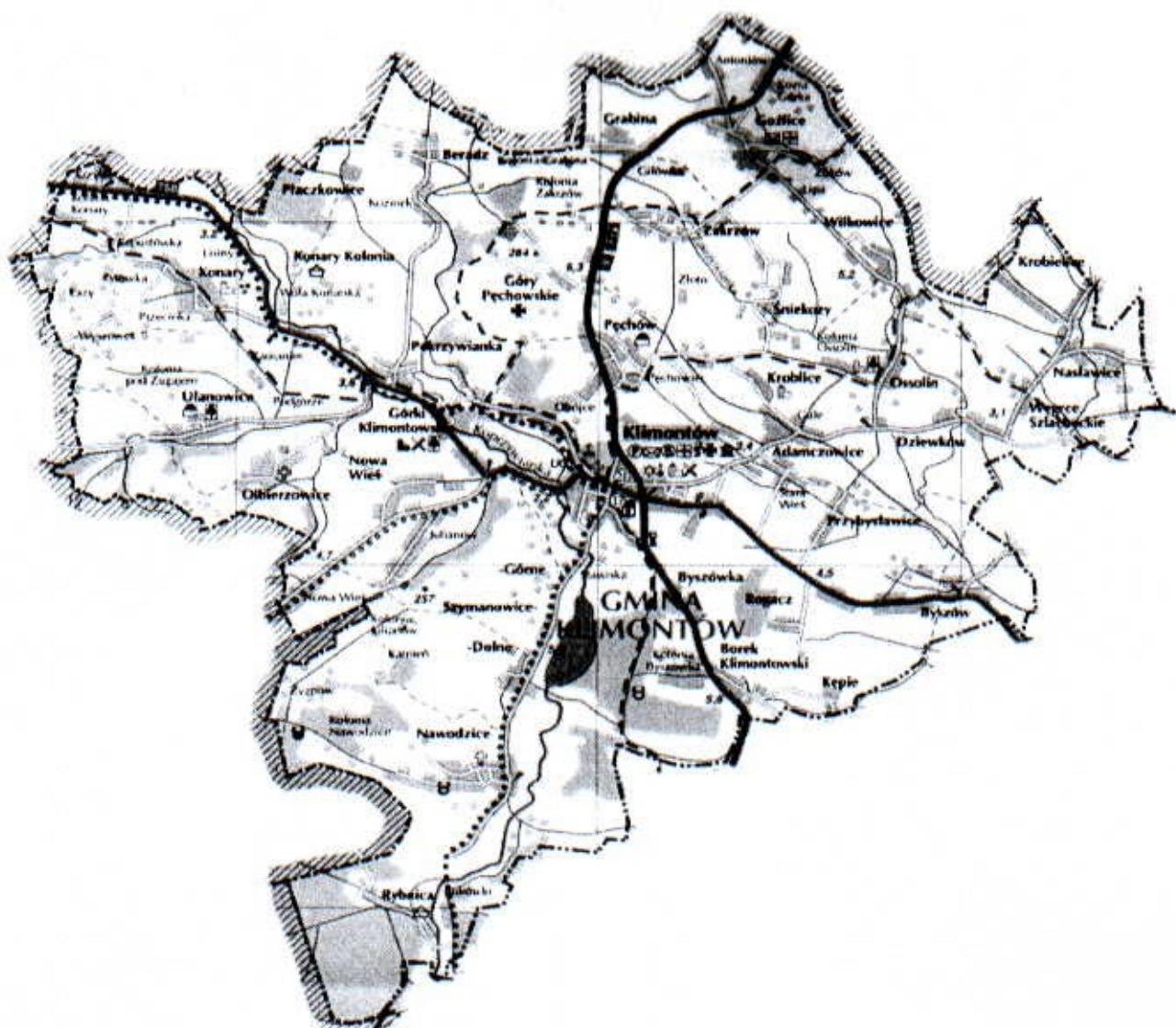
Projekt wprowadzonych do Planu zadań powstał w oparciu o wytyczne środowiska lokalnego i konsultacji społecznych.

DIAGNOZA STANU ISTNIEJĄCEGO

POŁOŻENIE ADMINISTRACYJNO - GEOGRAFICZNE



Położenie Gminy Klimontów na terenie województwa Świętokrzyskiego



Położenie miejscowości Goźlice w Gminie Klimontów

Miejscowość Goźlice jest jedna z 35 miejscowości wyodrębnionych w podziale administracyjnym gminy Klimontów, położonej w części województwa świętokrzyskiego, w powiecie sandomierskim.

W latach 1975-1998 miejscowość administracyjnie należała do województwa tarnobrzeskiego.

Przez miejscowość przebiega droga krajowa nr 9 z Radomia do Rzeszowa.

Miejscowość Goźlice leży na skraju Gminy Klimontów i sąsiaduje z sołectwami Gminy

Lipnik tj.

- Słoptów
- Kurów
- Sternalice

Podstawowe dane:

Powierzchnia Goźlic 462,37 ha w tym powierzchnia użytków rolnych 357,02 ha

Liczba ludności – 359 osób w tym 195 kobiet i 164 mężczyzn

Liczba gospodarstw domowych - 102

Ważniejsze drogi : Droga krajowa nr 9 – od Warszawy do Barwinaka

Drogi powiatowe: Goźlice - Dziewków - Przybysławice

Pęczów – Pęczowiec – Śniekozy – Goźlice

Drogi gminne: Goźlice – Kozia Górka

Instytucje i organizacje :

na terenie sołectwa działa : Filia Szkoły Podstawowej w Klimontowie – ilość uczniów 48

Stowarzyszenie Ziemia Goźlicko – Ossolińska

Ochotnicza Straż Pożarna

Koło Gospodyń Wiejskich

Niepubliczny Zakład Opieki Zdrowotnej „GMR” w Goźlicach

Położenie komunikacyjne :

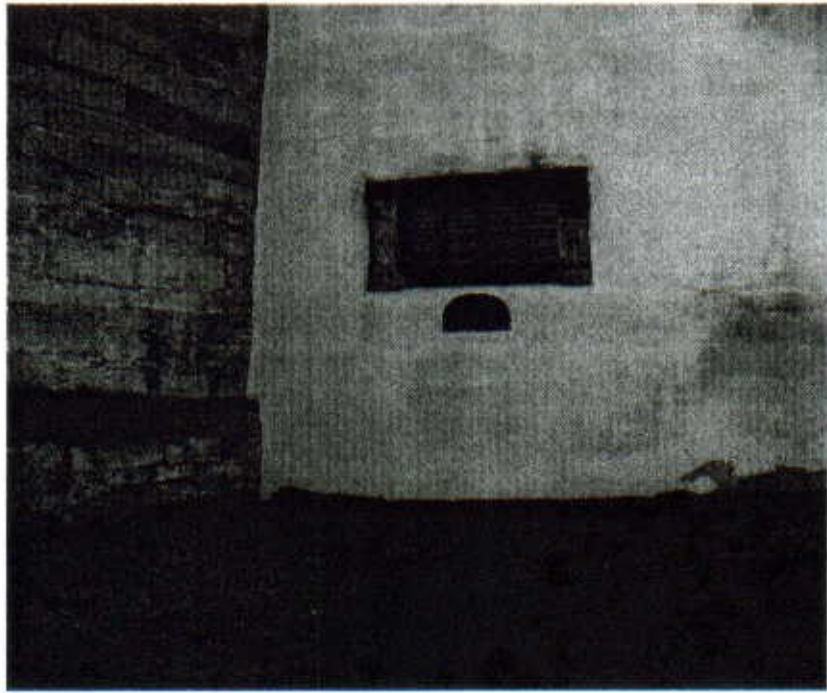
Wieś jest korzystnie położona pod względem ważniejszych szlaków komunikacyjnych – dostępność do środków komunikacji jest zadowalająca.

Historia

Goślice – taka była pierwotna nazwa. Dopiero w wiekach średnich zmieniono nazwę na **Goźlice**. Goźlice jest to jedna ze starszych miejscowości – wymieniana już w XIII w. Ta wioska także związana jest z rodami Ossolińskich i Ledóchowskich. Tu proboszczem był późniejszy biskup sandomierski Józef Juszczyński, uczestnik wielu manifestacji przedpowstańczych w latach 1861- 1862 zaprotegował go do Goźlic u ówczesnego biskupa Adama Prospera Burzyńskiego hrabia Antoni Ledóchowski. Kościół w Goźlicach istniał już w XIII w. Były to czasy najazdów Tatarów, których zagony dotarły i do Goźlic, uszkadzając i rabując kościół w 1241 i 1259 r. W latach 1559- 1620 za sprawą Hieronima Ossolinskiego był tu zabór kalwiński. To tłumaczy że dzisiejszy wystrój kościoła jest znacznie skromniejszy niż można by było oczekiwać. Kasztelan sandomierski w tej właśnie świątyni znalazł spoczynek (jest tu jego nagrobek z 1576r).W roku 1907 Karski buduje drogę bitą od Lipnika przez Goźlice do Klimontowa .Droga ta dzisiaj została zmodernizowana i stała się drogą międzynarodową . Następne lata to lata I wojny światowej toczyły się tu walki niszczące okolice – między innymi spłonął kościół i jego wyposażenie. Po niedługim czasie wybuchła druga wojna światowa ale na tym terenie walki nie trwały zbyt długo. Jednak zabytkowy kościół znów płonął - spłonęła więźba dachowa z wieżą kościelną , nawa główna z wyposażeniem – ocalały jedynie niektóre obrazy w prezbiterium i w bocznych kaplicach. Pożar spowodowany był przez wycofujących się Niemców. Dopiero po dniu wyzwolenia nastąpiła ponowna odbudowa kościoła. W latach 70 – następuje rozwój budownictwa – powstają nowe domy i inne obiekty gospodarskie.

Zabytki

Kościół p.w. Wniebowzięcia Marii Panny z początku XIII w. , wykonany jest z ciosowego kamienia, pierwotnie emporowy. Jednonawowy z przedłużonym w XV w. prezbiterium. W 1610r. dobudowano kaplice boczne. W kaplicy południowej znajduje się uszkodzony renesansowy nagrobek, oraz płyta gotycka z herbem "Świnka".



Świątynia pod wezwaniem Wniebowzięcia Najświętszej Maryji Panny jest romańska – gotycko-barokowa, odnawiana i remontowana po licznych zniszczeniach i pożarach. Wystrój wnętrza głównie z XVII i XVIII wieku. Stąd pochodzi piękna kamienna rzeźba Matki Boskiej z Dzieciątkiem w majestacie dziś przechowywana w Muzeum Diecezjalnym w Sandomierzu.

Na ołtarzu głównym z XIX w obraz Wniebowzięcia malowany przez W Gersona w 1971r ; w kaplicy ołtarz późnorenesansowy z 1632r z barokowym krucyfiksem bogato rzeźbionym z 1671r; monstrancja barokowa z 1660 r z figurami św Piotra i Pawła, dar Zbigniewa Ossolińskiego , opata koprzywnickiego.

Na cmentarzu przykościelnym od strony zachodniej znajduje się dzwonnica wyposażona w trzy dzwony z podłączeniem elektrycznym . Jeden z nich datowany jest na 1732 r odlany w Gdańsku przez Jana Gotfryda Anthony .

Stojąca obok świątyni drewniana plebania o zrębowej konstrukcji została zbudowana około połowy XVII wieku. Obecnie przeniesiona do muzeum wsi Kieleckiej w Tokarni.



Plebania z Goźlic - elewacja frontowa. Widok przed przeniesieniem (zdjęcie archiwalne)

Obecny cmentarz grzebalny pochodzi z końca XVII wieku i początku XVIII. Warto też dodać, że na pobliskim cmentarzu znajduje się wiele pomników pięknej kamieniarskiej roboty na grobach głównie ziemian. Jest tu grób ostatnich właścicieli Ossolina, m.in. Jerzego Ossolinskiego (syna Feliksa) zmarłego w 1912r oraz Konstantego Łaskiego oficera Wojsk Polskich czasów Królestwa Polskiego zmarłego w 1980r.



Przy cmentarzu znajduje się mogiła zbiorowa żołnierzy z okresu I wojny światowej 1914-1915r.



Analiza zasobów

Analiza zasobów zawiera wykaz elementów materialnych oraz niematerialnych sołectwa które mogą być wykorzystane dla rozwoju miejscowości w działaniach na rzecz jego odnowy:

Rodzaj zasobu	Opis zasobu jakim wieś dysponuje
Środowisko przyrodnicze ,położenie	
Walory krajobrazu	Otoczenie atrakcyjne krajobrazowo wokół kościoła pozostałości starodrzewu lipowy z końca XVIII w Aleja lipowa -wzdłuż drogi w kierunku Ossolina
Walory klimatu	Korzystne warunki klimatyczne dla zamieszkania.
Drogi ,dostępność komunikacyjna	Położenie przy głównym szlaku komunikacyjnym droga krajowa nr – 9 Zadowalająca komunikacja publiczna i niepubliczna Drogi lokalne w złym stanie technicznym
Sąsiedztwo	Bliskość Sandomierza, Opatowa, Tarnobrzega
Środowisko kulturowe	
Walory architektury , zabytki	Kościół pw. Wniebowzięcia NMP z początku XIII w Nagrobki na cmentarzu grzebalnym z XVIII w
Walory ukształtowania przestrzeni publicznej	Brak uporządkowanej i zorganizowanej przestrzeni wiejskiej służącej mieszkańcom w różnym wieku Brak zorganizowanych miejsc zabaw dla dzieci
Tradycje , zwyczaje, legendy	Robienie wieńca dożynkowego, Odprawianie nabożeństwa majowego i różańcowego w kościele i przy figurze , Organizacja sylwestra i choinki dla dzieci i dorosłych Legenda o św. Marku (figurka kamienna przy cmentarzu)

Obiekty i tereny	
Miejsca spotkań	Sala w remizie OSP – pomieszczenie nieogrzewane brak wyposażenia do remontu i rozbudowy
Inne	Miejscowość włączona do wodociągu, brak kanalizacji
Gospodarka ,rolnictwo	
Miejsca pracy	Głównie we własnych gospodarstwach rolnych a także poza miejscowością w pozarolniczych zakładach.
Miejsca noclegowe, gastronomia	Brak
Inne	Brak oferty usługowej dla mieszkańców
Organizacje ,stowarzyszenia	Ochotnicza Straż Pożarna Stowarzyszenie Ziemia Goźlicko – Ossolińska Koło Gospodyń Wiejskich

Analiza SWOT

Silne strony	Słabe strony
<p>-dobre , żyzne gleby sprzyjające intensywnej produkcji rolnej</p> <p>-Atrakcyjność turystyczna -(zabytkowy kościół, nagrobki) bliskość -atrakcji historycznej – ruin zamku w Ossolinie oraz kaplicy zwanej Betlejemką w Ossolinie zbudowanej na wzór kaplicy – Groty Betlejemskiej w latach 1640, ruin zamku w Ujeździe oraz miasta Sandomierza</p> <p>-dobre wyposażenie w podstawową infrastrukturę techniczną -wodociąg, sieć energetyczna, telefoniczna</p> <p>-dobra współpraca z Urzędem Gminy</p> <p>- przebieg trasy turystycznej – zielony szlak turystyczny z Chańcy do Pielaszowa</p>	<p>- brak części świetlicowej w remizie i jej wyposażenia</p> <p>-zły stan dróg</p> <p>-brak chodników</p> <p>-brak bezpiecznego przejścia przez drogę krajową ,</p> <p>- niedostateczne oświetlenie dróg</p> <p>-bezrobocie</p> <p>-narażenie lokalnego rolnictwa na klęski i szkody pogodowe – brak środków na ubezpieczanie upraw</p> <p>-niska opłacalność produkcji rolnej</p> <p>- brak urządzonego miejsca zabaw , boiska sportowego</p> <p>-brak dostępu do internetu</p> <p>-zły stan budynku szkoły (dach kryty eternitem- do wymiany)</p> <p>-budynek Ośrodka Zdrowia do kapitalnego remontu</p>
Szanse	Zagrożenia
<p>-sprzyjająca polityka regionalna adresowana do rozwoju obszarów wiejskich</p> <p>-zwiększenie się dostępności do środków pomocowych w tym z UE</p> <p>-możliwość prowadzenia produkcji rolnej odpowiadającej potrzebom rynku krajowego i zagranicznego</p> <p>-przychylnie nastawienie samorządu gminnego do inicjatyw społecznych</p> <p>-dostępność do kredytów i dotacji dla młodych rolników</p> <p>-możliwość wyznaczenia trasy turystycznej (pieszej , rowerowej w nawiązaniu do zabytków również w sąsiednich miejscowościach jak i w sąsiednich gminach)</p> <p>- zwiększona aktywność społeczna mieszkańców</p>	<p>-niewystarczające fundusze na rozwój infrastruktury technicznej i komunikacyjnej</p> <p>-brak stabilności w polityce wspierania rozwoju obszarów wiejskich</p> <p>brak stabilności cen w rolnictwie oraz systematyczny wzrost cen paliw i energii</p> <p>- niż demograficzny mieszkańców (odpływ szczególnie młodzieży do miast)</p> <p>- brak funduszy na utrzymanie zabytków</p>

Dlaczego chcemy odnowy wsi ?

- chcemy żyć w pięknym, estetycznym otoczeniu
- chcemy poprawić warunki życia codziennego , żyć i mieszkać wygodnie
- chcemy zapewnić dobre warunki rozwoju dla dzieci i młodzieży
- chcemy skorzystać z okazji sfinansowania naszych marzeń np. poprzez pomoc unijną
- chcemy aby nasz wieś się rozwijała dynamicznie i aby ten rozwój szedł w parze z odpowiednim zagospodarowaniem i urządzeniem terenów publicznych oraz infrastruktury technicznej i społecznej
- nie chcemy zapominać o historii wsi.

Nasza wizja- jakie ma być nasze życie?

Goźlice będą:

- **nowoczesne, bezpieczne i wygodne** - z dobrymi drogami, chodnikami, oświetlonymi drogami i bezpiecznym przejściem przez drogę krajową
- **zadbane, czyste** - z dobrze zagospodarowanymi miejscami publicznymi
- **aktywne** – z miejscami na sport i rekreacje dla dzieci i młodzieży (plac zabaw, boisko) oraz miejscem spotkań – szkoleń, kursów – świetlica wiejska
- **zaangażowane w życie i rozwój sołectwa**
- **dbające o zabytki**

Deklaracja wizji miejscowości:

Goźlice

- **wieś aktywna i nowoczesna**
- **wieś gdzie żyje się wygodnie**
- **wieś bezpieczna z rozwiniętą infrastrukturą techniczną oferująca wysoką jakość życia**

Opis przedsięwzięć przewidzianych do realizacji w ciągu najbliższych kilku lat.

1. Wykonanie odbudowy drogi wokół kościoła wraz z parkingami drogą do szkoły i w kierunku tzw. agronomówki oraz parking przy cmentarzu grzebalnym.
2. Remont kapitalny budynku szkoły połączony z wymianą pokrycia dachowego oraz zagospodarowanie placu przyszkolnego.
3. Rozbudowa remizo - świetlicy i jej wyposażenie dla potrzeb mieszkańców – będzie to miejsce dla spotkań, miejsce szkoleń, kursów nie tylko dla młodzieży ale i dla dorosłych dla różnorodnej aktywności społecznej.
4. Poprawić stan techniczny dróg – położyć odpowiednie nawierzchnie- wykonać chodniki dla pieszych, udrożnić rowy przydrożne.
5. Uzupełnić oświetlenie drogowe.
6. Wykonać sygnalizację świetlną na przejściu przez drogę krajową nr 9 .
7. Wykonanie remontu muru przykościelnego - wykonanie podjazdu dla osób niepełnosprawnych wraz z wykonaniem chodników na placu przykościelnym
8. Remont i przebudowa budynku Ośrodka Zdrowia połączony z rozszerzeniem jego funkcji
(np. gabinet świadczący usługi rehabilitacyjne)
9. Renowacja zabytkowych pomników na cmentarzu grzebalnym oraz figurek przydrożnych
10. Zamontowanie urządzeń chłodzących w części przedpogrzebowej dzwonnicy.
11. Wymiana pokrycia dachowego i wykonanie elewacji na budynku kościoła.

Podsumowanie

Plan odnowy miejscowości Goźlice zaplanowany został na okres kilku najbliższych lat. W tym okresie podejmowane będą określone działania inwestycyjne, a także inne o charakterze np. szkoleniowym czy rekreacyjno – wypoczynkowym (imprezy). Podjęcie się realizacji danego zadania poprzedzone zostanie przygotowaniem niezbędnych opisów i uzasadnienia potrzeby jego realizacji, opracowaniem zakresu rzeczowego, określeniem kosztów i terminów wykonania zadania. Tak przygotowane i określone zadania będą stanowiły załączniki do planu.

Opracowany Plan Odnowy Sołectwa Goźlice wraz z opisem danego zadania, stanowić będzie nierozdzielny załącznik wniosku o dofinansowanie składanego do różnych instytucji.

Plan odnowy sołectwa ma być między innymi załącznikiem do projektów zgłaszanych w celu uzyskania pomocy finansowej w ramach między innymi Programu Rozwoju Obszarów Wiejskich na lata 2007-2013.

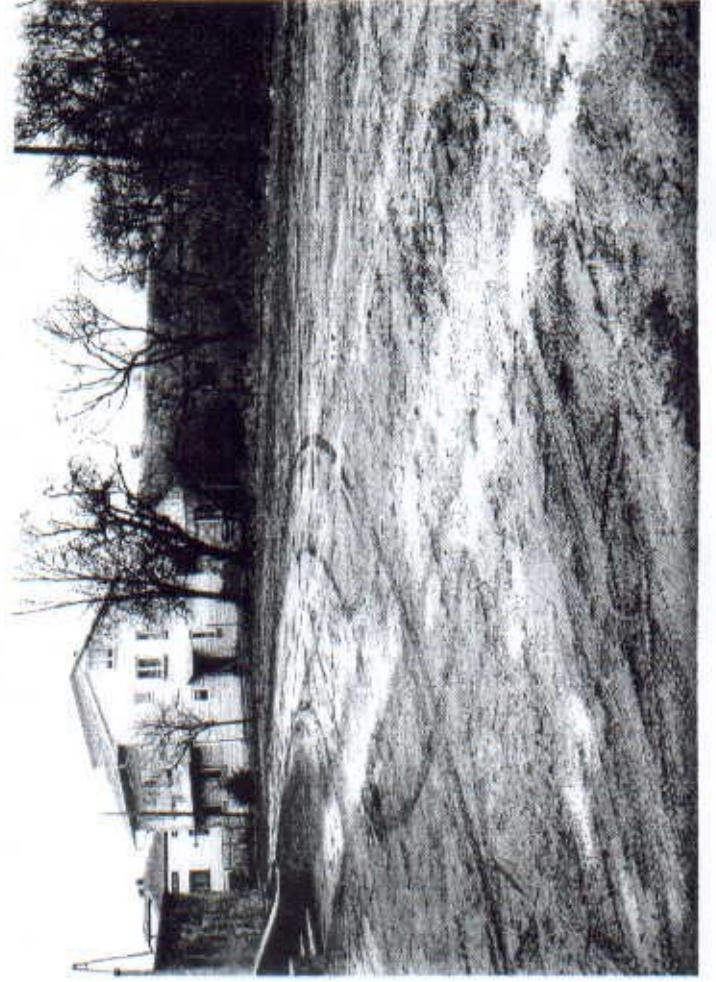
**" Musimy coś zrobić , co by od nas zależało, zważywszy ,
że dzieje się tak dużo , co nie zależy od nikogo"**

Stanisław Wyspiański

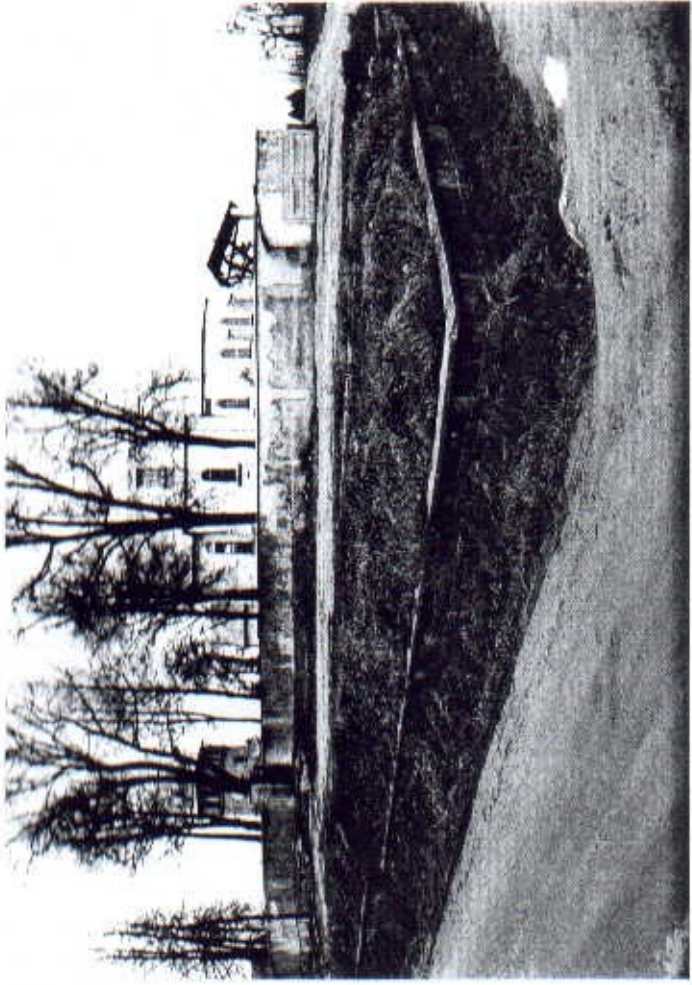
1

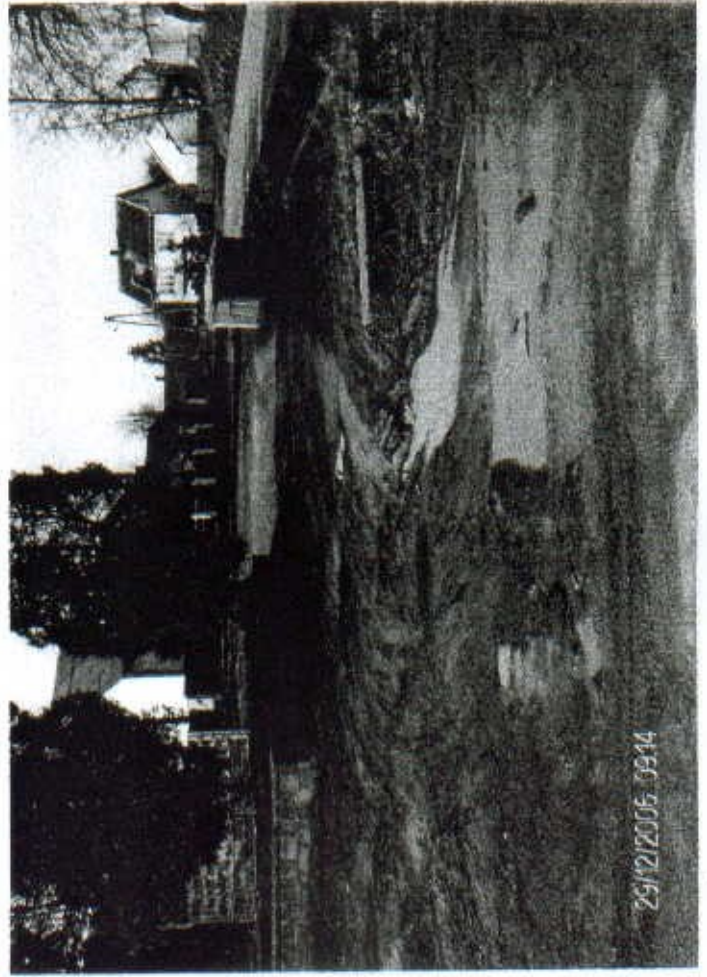


2



3

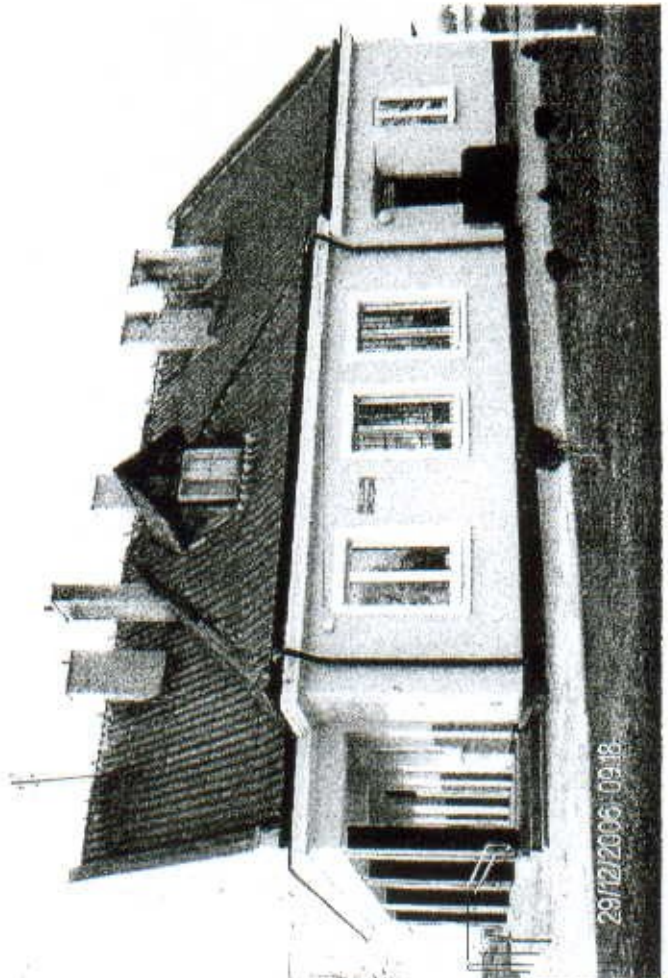
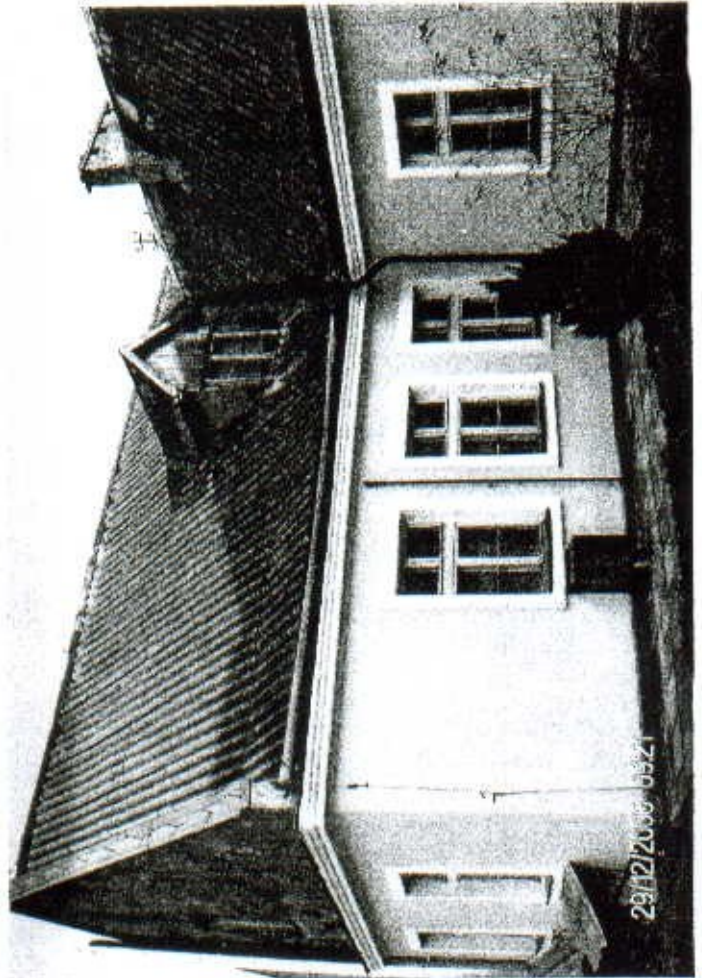


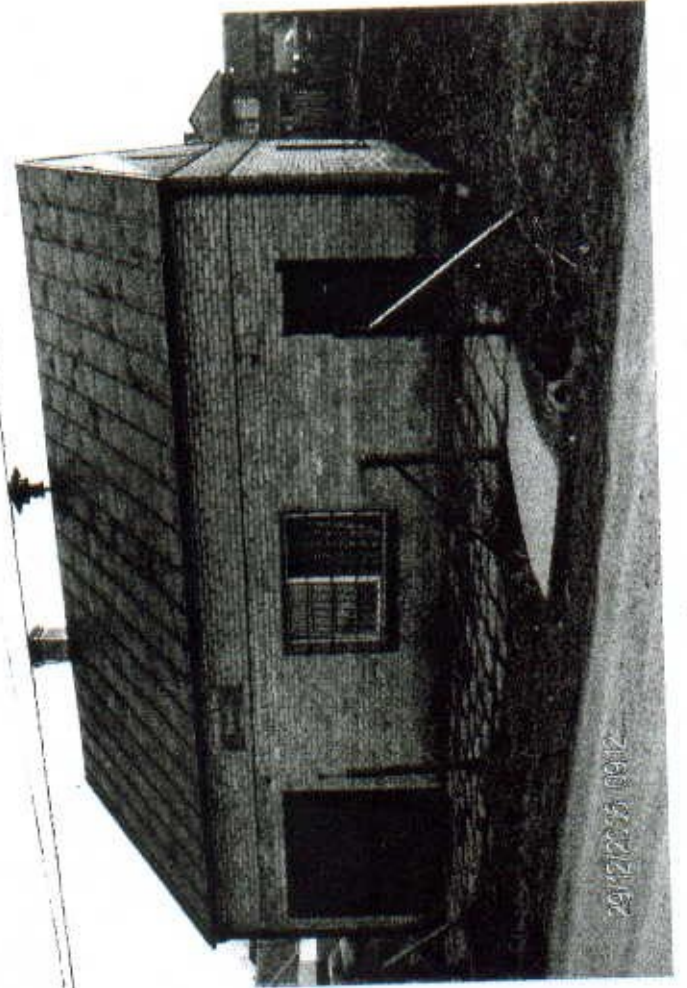
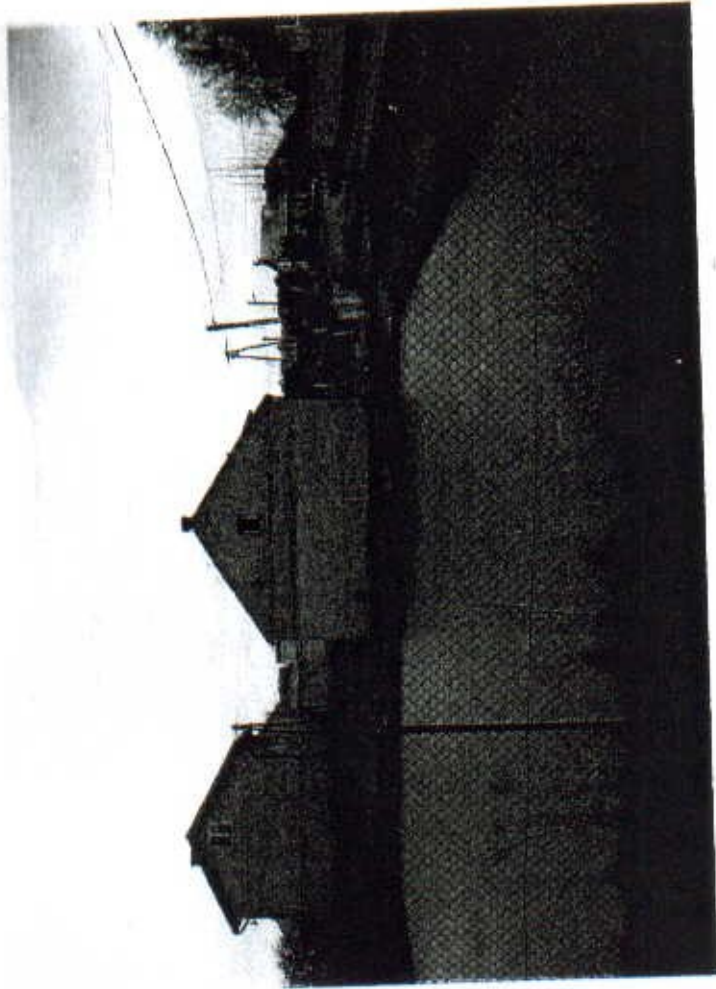


4

3

1





2012/05/09 12



2012/05/09 12





Protokół
z zebrania wiejskiego odbytego w dniu 19 stycznia 2008r
w Remizie Ochotniczej Straży Pożarnej w Goźlicach

Obecni według załączonej listy obecności.

Zebranych powitała p. Bożena Pietrzyk. Podziękowała za przybycie i przedstawiła powody, które zmusiły mieszkańców Goźlic do przystąpienia do „Programu Odnowy Wsi”

Zaproponowała następujący porządek zebrania:

1. Wybór przewodniczącego zebrania i sekretarza.
2. Podjęcie uchwały o przystąpieniu do konkursu ogłoszonego przez Wójta Gminy Klimontów i Przewodniczącego Rady Gminy pn. Plan Odnowy Wsi „, Sami Tworzymy Przyszłość”.
3. Przedstawienie projektu planu odnowy miejscowości Goźlice - uwagi i dyskusja
4. Podjęcie uchwały o przyjęciu Planu Odnowy Miejscowości Goźlice .
5. Uwagi i dyskusja nad planem odnowy wsi Goźlice.
6. Wybór Liderów Grupy.

Proponowany porządek zebrania został przyjęty jednogłośnie.

ad 1.

Przystąpiono do wyboru przewodniczącego zebrania i sekretarza:

Zaproponowano:

- na przewodniczącego – Pietrzyk Bożena
- na sekretarza – Kiliańska Cecylia

Kandydatury przyjęto jednogłośnie.

ad 2.

W drodze głosowania podjęto uchwałę o przystąpieniu do ogłoszonego konkursu Plan Odnowy Wsi „, Sami Tworzymy Przyszłość”

ad 3.

Zapoznano uczestników zebrania z przygotowanym projektem Planu Odnowy Miejscowości Goźlice i rozpoczęto nad nim dyskusję .

Ad 4.

Projekt Planu Odnowy Miejscowości Goźlice przyjęto bez uwag jednogłośnie oraz podjęto uchwałę o jego zatwierdzeniu.

ad 5.

W wyniku dyskusji wybrano na liderów grupy niżej wymienione osoby:

1. Pietrzyk Bożena
2. Kiliańska Cecylia
3. Piotrowicz Marzena

Na tym zebranie zakończono.

Pietrzyk Bożena
.....
Przewodniczący zebrania

Kiliańska
.....
Sekretarz zebrania

Uchwała nr 1/08
z dnia 19 stycznia 2008 r

Zebrani na zebraniu wiejskim odbyтым w Remizie Ochotniczej Straży Pożarnej w Goźlicach postanowili przystąpić do konkursu ogłoszonego przez Wójta Gminy Klimontów i Przewodniczącego Rady Gminy pn. Plan Odnowy Wsi „Sami Tworzymy Przyszłość”.

Pietrzyk Bożena
.....
/przewodniczący /

Kliadto
.....
/sekretarz /

Uchwała nr 2/08
z dnia 19 stycznia 2008 r

Zebrani na zebraniu wiejskim odbyтым w Remizie Ochotniczej Straży Pożarnej w Goźlicach postanowili przyjąć Plan Odnowy Miejscowości Goźlice bez uwag jednogłośnie.

Piotrek Bojens
.....
/przewodniczący /

Kiliński
.....
/sekretarz /