

Uchwała Nr XVI/ /08
Rady Gminy w Klimontowie
z dnia 28 kwietnia 2008r
w sprawie przyjęcia "Planu odnowy sołectwa Nowa Wieś"

Na podstawie art. 18 ust. 2 pkt. 6 ustawy z dnia 8 marca 1990 r o samorządzie gminnym (j.t. z 2001r Dz. U. Nr 142, poz. 1591 z późn. zm.) Rada Gminy w Klimontowie uchwala, co następuje:

§ 1

Przyjmuje się "Plan odnowy sołectwa Nowa Wieś" w brzmieniu jak załącznik do niniejszej uchwały.

§ 2

Wykonanie uchwały powierza się Wójtowi Gminy.

§ 3

Uchwała wchodzi w życie z dniem jej podjęcia.



PLAN ODNOWY SOŁECTWA NOWA WIEŚ

„SAMI TWORZYMY PRZYSZŁOŚĆ”



GMINA KLIMONTÓW
POWIAT SANDOMIERSKI
WOJEWODZTWO
ŚWIETOKRZYSKIE

SPIS TRESCI

Wstęp

1. Charakterystyka sołectwa:

- położenie, powierzchnia, ludność, drogi, gospodarka i rolnictwo, kultura tradycje i zwyczaje, historia

2. Zasoby sołectwa:

- środowisko przyrodnicze, położenie
- środowisko kulturowe
- obiekty i tereny
- dziedzictwo religijne
- mieszkańcy, kapitał społeczny

3. Analiza SWOT- diagnoza możliwości rozwojowych sołectwa:

- silne strony-atuty rozwoju sołectwa
- słabe strony- czynniki ograniczające rozwój wsi
- szanse i okazje-możliwości rozwoju sołectwa
- zagrożenia- czynniki nie sprzyjające wynikające z otoczenia

4. Przedsięwzięcia przewidziane do realizacji-planowanie działania.

5. Harmonogram rzeczowo-finansowy, Plan odnowy sołectwa Nowa Wieś.

6. Powiązania Planu Odnowy Sołectwa z innymi dokumentami.

7. Załączniki.

WSTĘP

Nasza wieś to świat w zasięgu widzenia i działania na przestrzeni; roku, życia jednego człowieka, całych pokoleń. To krąg spraw którymi żyjemy każdego dnia indywidualnie i zbiorowo.

To wszystko wokół nas; przyroda, ludzie i ich sprawy, kultura, cywilizacja. Wizerunek własnej wsi wynosimy z dzieciństwa i tradycji, dlatego jest tak trwały, obecny w pamięci do końca dni naszych. Kraj lat dziecińczych obecny jest w obyczajach, zachowaniach, w tym wszystkim co zbudowali poprzednicy.

Obraz tego żyje stale w czymś nieuchwytnym lecz bliskim, w specyficznych pejzażach, zachodach słońca, zapachach zboża, oranej ziemi, piachu, błota polnej drogi, dzwonach na „Anioł Pański”, odpustu w parafii, zwyczajach lokalnych: majówki, kolędnicy i wiele innych pozostają

w naszej pamięci.

Odnowa i rozwój obszarów wiejskich to jedno z najważniejszych wyzwań które stoją przed samorządami, celem jest wzmocnienie działań służących zacieraniu istniejącej dyspozycji w poziomie rozwoju między wsią a miastem.

Koncepcja odnowy i rozwoju wsi zakłada podejmowanie na tych terenach zróżnicowanej działalności gospodarczej, przy zachowaniu

walorów środowiskowych i kulturowych, poprawę warunków życia przez rozwój infrastruktury.

Plan odnowy sołectwa będzie między innymi w załączniku do projektów zgłaszanych w celu uzyskania pomocy finansowej w ramach środków pomocowych z Unii Europejskiej.

Dlatego warto pielęgnować tradycję i zwyczaje , przekazując następnym pokoleniom. Co trzeba zrobić w przyszłości? Do tego posłuży nam cytat:

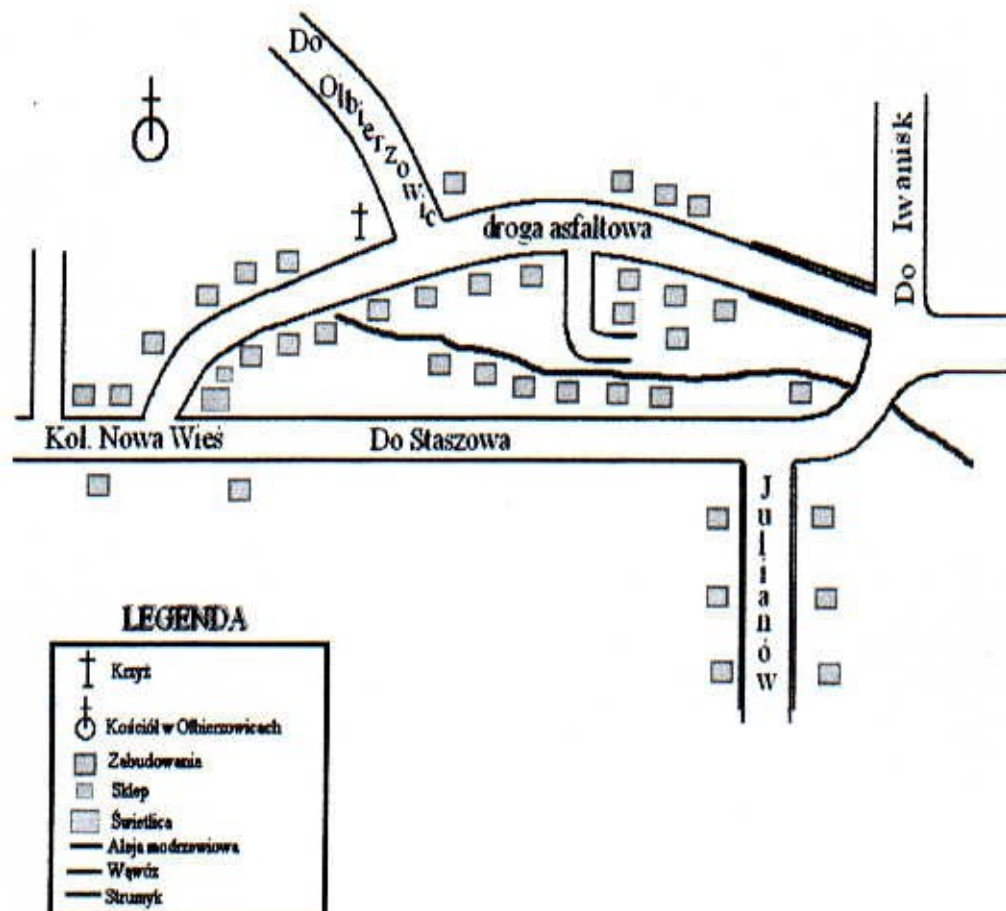
„Nie myśl, jak zrobiłeś wiele lecz co ci zrobić zostało”

Franciszek Karpiński

I. CHARAKTERYSTYKA SOŁECTWA

Nowa Wieś to miejscowość położona na terenie województwa świętokrzyskiego w powiecie sandomierskim, w gminie Klimontów, w jej południowej części. Sąsiaduje z gminą Bogoria w powiecie staszowskim.

Położona jest na terenie wyżynnym wzdłuż dróg: gminnej i powiatowej. Posiada układ przestrzenny wsi owalnicowej, co przedstawia poniższy schemat;



Dominująca cecha krajobrazu jest istnienie na powierzchni grubej pokrywy lessowej. Less łatwo ulega erozji, dlatego spotykamy tutaj liczne wąwozy, którymi biegną drogi. Brzegi wąwozów pokrywa roślinność o charakterze zarośli śródpolnych. Składają się one z niskich i wysokich krzewów, pojedynczych drzew , roślin , ziół, paproci, kwiatów.

Jeden z wąwozów przedstawia poniższe zdjęcie;



(zdjęcie przedstawiające widok wąwozu)

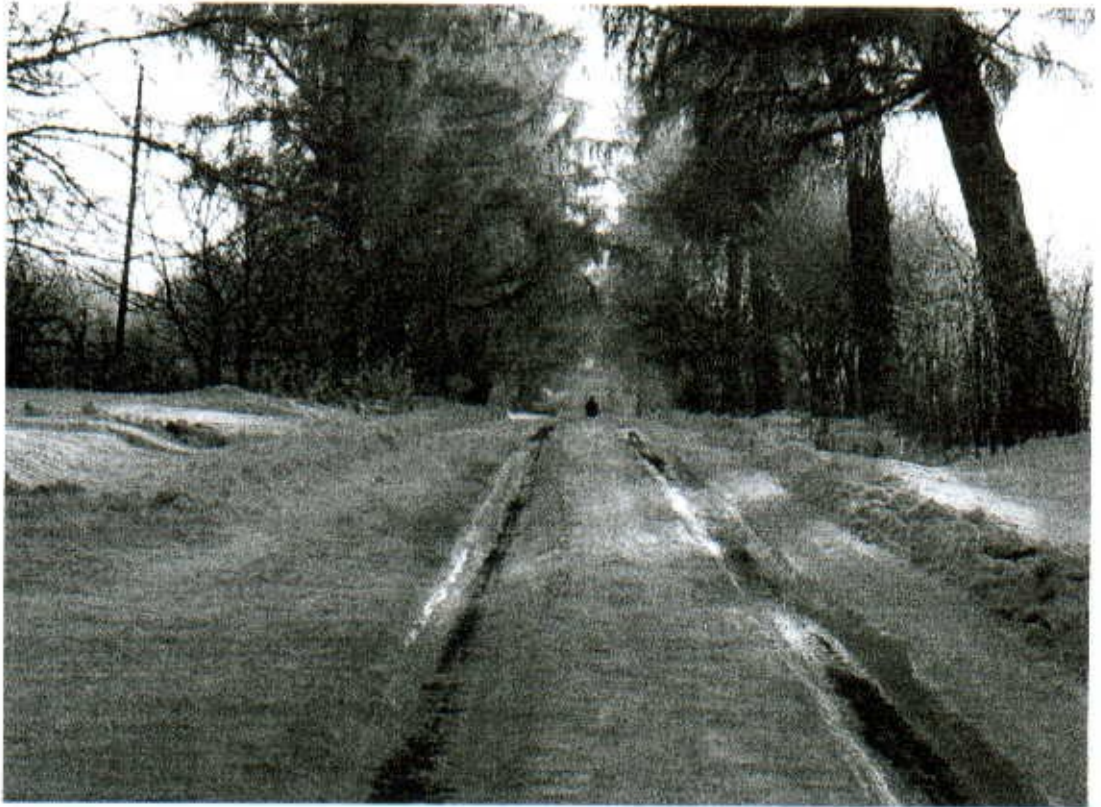
Wieś otoczona jest kompleksami leśnymi;
-od wschodu; Grabowiec, od południa; Lipie
-od północy; Wistki



(zdjęcie przedstawiające widok na Wistki)

Od zachodu daleka przestrzeń , a w jej tle Góry świętokrzyskie-widoczne w dobrą pogodę. Bliskość lasów sprzyja jakości i czystości powietrza. Lasy dostarczają mieszkańcom grzybów i jagód.

Od drogi powiatowej w kierunku Staszowa, na południe ciągnie się aleja modrzewiowa.



(Zdjęcie przedstawia Aleję Modrzewiową)

Są to ponad stuletnie drzewa , z tego samego okresu co aleje kasztanowe wiodące do Górek Klimontowskich.

Oprócz wąwozów spotkać można tu całą gamę środowisk; od wybitnie podmokłych, bagiennych z sitowiem, tatarakiem i kaczeńcami; (nad strumykiem), po kamienie, wzgórze (od Olbierzowic), wręcz ze stepową roślinnością, rozchodnikiem, macierzanką i trawami.

Przez wieś płynie strumyk, który wpływa rzeki Koprzywianki . W niewielkiej odległości znajduje się kąpielisko i zbiornik retencyjny w Szymanowicach. W gorące dni latem , najczęściej w niedzielę mieszkańcy okolicznych wsi odpoczywają , spacerują, dzieci jeżdżą na

rowerach. Wieś składa się z przysiółków - Julianów, Kolonia, Nowa wieś. Wieś zajmuje;

-powierzchnie 680,06 ha

- liczba ludności 449 osób

-liczba gospodarstw 128

We wsi występuje zróżnicowanie starej i nowej zabudowy. Przeważa zabudowa jednorodzinna wraz z budynkami gospodarczymi. Występuje zróżnicowanie o dbałość; estetykę, ład i porządek na posesjach. Wygląd dość dużej grupy mieszkań i obejść jest zadbane. Wieś jest podłączona do wodociągu gminnego. Ludność utrzymuje się z pracy we własnym indywidualnym gospodarstwie rolnym, pracownicy z pracy zarobkowej, emeryci, renciści i bezrobotni ze świadczeń socjalnych typu: renty, emerytury, zasiłki dla bezrobotnych.

Mieszkańcy są zorganizowani w Kole Gospodyń Wiejskich, Radzie Sołectkiej. W przypadku problemów mieszkańcy zwracają się do ; radnego, sołtysa, gminy.

Wieś posiada dobre połączenie komunikacyjne ze Staszowem, Sandomierzem, Tarnobrzegiem. Jest dobrze rozwinięty transport kołowy.

Niestety drogi dojazdowe do pól są w kiepskim stanie. Wprawdzie poprawiane są rokrocznie, ale wody opadowe stale je niszczą.

Poza sklepem, brak podmiotów gospodarczych, a w związku z tym miejsc pracy.

We wsi znajduje się Krzyż ufundowany przez Kółko Rolnicze. W 1959r z funduszy uzyskanych z dochodu, z dożynek.(zdjęcie poniżej)



(zdjęcie przedstawiające Krzyż ufundowany przez Kółko Rolnicze z 1959 roku)



(zdjęcie przedstawia przydrożną kapliczkę)

Jedną z tradycji mieszkańców jest odprawianie nabożeństwa majowego. Ludzie zbierają się przez cały miesiąc maj na codziennych modlitwach i śpiewie ku czci Najświętszej Marii Panny. Tradycją jest też przygotowywanie wieńca dożynkowego na „jarmark klimontowski” na św. Jacka, i dożynki parafialne. Zdjęcie przedstawia wieńce dożynkowe z 1959 roku oraz 2007 roku.



(zdjęcie przedstawiające dożynki z 1959 roku)



(zdjęcie przedstawiające dożynki z 2007 roku.)

Dumą naszej wsi jest świetlica , zbudowana na działce stanowiącej własność sołecka, położona przy drodze do Staszowa. Jest to potencjalny teren inwestycyjny dla potrzeb sołectwa.



(zdjęcie przedstawiające świetlice wiejską)

Świetlica to obiekt jednokondygnacyjny nie podpiwniczony, z poddaszem nieużytkowym. Budynek pokryty jest blacho dachówką. Świetlica jest miejscem, wokół którego toczy się życie kulturalno-rozrywkowe społeczności wiejskiej. Odbywają się tu spotkania koła Gospodyń Wiejskich, Rady Sołeckiej, imprezy sołeckie, imprezy okolicznościowe; Dzień Kobiet, Sylwester. Jest też miejscem szkoleń, kursów, zebrań sołeckich. Młodzież często urządza dyskoteki, grają w tenisa stołowego, korzystają z roweru treningowego. Niestety wyposażenie jest bardzo ubogie, dlatego należy wyposażyć w odpowiedni sprzęt i gry.

Większość mieszkańców utrzymuje się z pracy w indywidualnych gospodarstwach rolnych. Jest ich 128 na obszarze 680ha. Wielkość gospodarstw waha się w granicach od 1-7 ha. Są to małe gospodarstwa. Sytuacja ta przyczyniła się do małej opłacalności działalności rolniczej. Profil produkcji rolnej nastawiony jest w większej części na zaspokajanie własnych potrzeb gospodarstw domowych np. (przydomowe sady, hodowla jednej krowy.)

Uprawia się tu zboża, rośliny okopowe i pastewne. Nieliczni zakładają sady, zajmują się hodowlą bydła mlecznego. Przystosowali ogrody do wymogów Unii Europejskiej. Nieliczne obszary leżą odłogiem, ze względu na położenie, są trudne do uprawy. Tereny takie są zalesiane i zadrzewiane.

Znaną i lubianą postacią społeczności wiejskiej jest „nasz” radny - Jan Rębacz. Funkcję radnego pełni już piątą kadencję.. Dzięki niemu, jego społecznikowskiej postawie i pasji, zrealizowanych zostało wiele przedsięwzięć(np. droga asfaltowa przez wieś, wodociąg, częściowe oświetlenie sołectwa). Tu, gdzie się coś robi dla wsi, można spotkać jego. Potrafi zachęcić innych mieszkańców do pracy na rzecz wsi. Często udziela porad i pomaga ludziom w różnych sytuacjach życiowych i

osobistych. Na wyróżnienie zasługuje też Józefa Zając. To ona corocznie wije wieniec dożynkowy z pomocą innych członkiń KGW.

Koło KGW na czele z młodym Zarządem działa prężnie. Wspomagają się nawzajem rada i pomocą. Wymieniają się przepisami na przetwory, ciasta, dania gorące. Przygotowują ciasta na dożynki gminne oraz uroczystości wiejskie.

Początek historii Nowej Wsi jest trudny do ustalenia. Brak jest legend, podań i faktów historycznych. Miejscowość Nowa Wieś wg ksiąg parafialnych powstała w XIV wieku. Jak sama nazwa wskazuje była ona „nowa” w stosunku do miejscowości już istniejących (Witowice, Pełczyce, Olbierzowice, Nawodzice, Szymanowice). Z ksiąg kościelnych wynika że Nowa Wieś powstała w XIV w.

W promieniu kilkunastu kilometrów od wsi jest wiele ciekawych miejsc do zwiedzenia, m.in. zamek Krzysztopór w Ujeździe , kościół farny i klasztor poddominikański w Klimontowie, podziemna kapliczka Betlejem z XII wieku w Ossolinie, Bogoria z barokowym Kościołem, Koprzywnica, opactwo cystersów z XII wieku, Sulisławice-sanktuarium Matki Boskiej Sulisławskiej oraz Sandomierz pełen zabytków historycznych.

II. ZASOBY SOŁECTWA

I. Środowisko przyrodnicze, położenie:

-zróżnicowany krajobraz rolniczy z udziałem roślinności naturalnej, zadrzewień (aleja modrzewiowa).

-otoczenie atrakcyjne krajobrazowo; urozmaicone ukształtowanie terenu; wzniesienia, wzgórza, wąwóz lessowy;

-specyficzny mikroklimat tworzą kompleksy leśne wokół wsi; Grabowiec, Wistki, Lipie;

-bliskie położenie od siedziby Urzędu Gminy

-bliskie położenie rzeki Koprzywianki, zbiornika retencyjnego w Szymanowicach

-dogodne położenie przy szlakach komunikacyjnych

II. Środowisko kulturowe

-zachowany układ przestrzenny wsi owalnicowej

-figura –Krzyż –kapliczka-położony we wsi ufundowany przez mieszkańców wsi w 1959r., stała dbałość mieszkańców, przystrajanie, odprawianie tzw. Majówek.

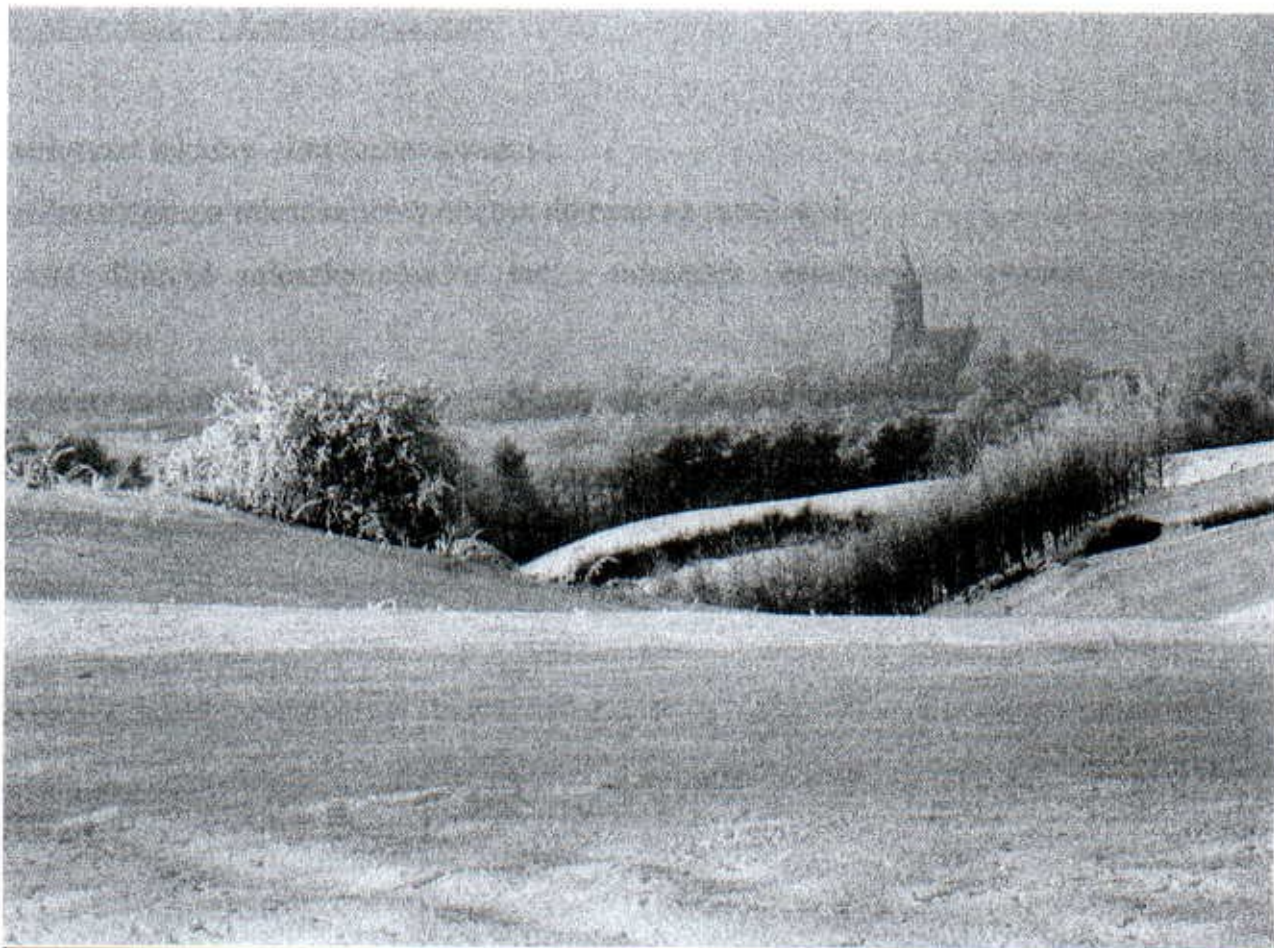
-świątlica wiejska miejscem tradycyjnych spotkań, szkoleń, kursów, zebrań, życia kulturowego wsi.

III. Obiekty i tereny

-działka do dyspozycji sołectw położona przy drodze do Staszowa, teren inwestycyjny dla potrzeb sołectwa (np. plac zabaw dla dzieci)

- świątlica wiejska-w/w.

IV. Dziedzictwo religijne



-zwyczaje i obyczaje związane z obchodami świąt kościelnych: Boże Narodzenie-kołędniczy, Wielkanoc- święcenie pokarmów. Boże Ciało- ołtarze przy kościele parafialnym.

-odpust parafialny;

10 sierpnia - św. Wawrzyńca,

6 grudnia –św. Mikołaja

-pielgrzymka do Sulistawie- 8 września

-udział mieszkańców w słynnym odpuszczeniu na św. Jacka w Klimontowie, sąsiedzkiej parafii 16 sierpnia.

V. Mieszkańcy i kapitał społeczny.

-autorytet lokalny –Jan Rębacz-radny;

-pokaźna grupa mieszkańców chętna do prac na rzecz wsi;

-stała dbałość mieszkańców o ład , porządek, estetykę na swoich posesjach;

-czynny udział mieszkańców w uroczystościach organizowanych przez gminę;

-prężnie działa koło Gospodyń Wiejskich pod przewodnictwem młodych kobiet.

III. ANALIZA SWOT - DIAGNOZA MOZLIWOSCI ROZWOJOWYCH SOLECTWA

<u>Silne strony – atuty rozwoju sołectwa</u>	<u>Słabe strony-czynniki ograniczające rozwój wsi</u>
<ul style="list-style-type: none"> • Nowa Wieś zalicz się do większych wsi w gminie, • Korzystne walory przyrodnicze i krajobrazowe, • Dobra współpraca z Urzędem Gminy, • Dobre warunki komunikacyjne • Aktywni i chętni do prac mieszkańcy, • Sołectwo posiada działkę, która może być terenem inwestycyjnym dla potrzeb wsi. 	<ul style="list-style-type: none"> • Brak pracy na terenie gminy dla ludzi młodych kończących studia, ucieczka ze wsi w poszukiwaniu pracy. • Zły stan dróg dojazdowych do pól oraz brak dobrej drogi łączącej z parafią, • Słabo rozwinięta działalność pozarolnicza oraz działalność dająca dodatkowe źródła zarobkowania w gospodarstwach rolnych np. agroturystyka, produkcja zdrowej żywności, • Brak kanalizacji sołectwa, • Brak gazyfikacji, • Niewystarczające nakłady finansowe na poprawę dróg gminnych

<u>Szanse i okazje – możliwości rozwoju sołectwa</u>	<u>Zagrożenia-czynniki niesprzyjające</u>
<ul style="list-style-type: none"> • Zwiększanie się dostępności do kapitałów i środków pomocowych pochodzących z Unii Europejskiej, • Sprzyjająca profilaktyka regionalna ze strony rządu i władz wojewódzkich, powiatowych oraz gminnych, • Współpraca z gminą przy realizacji strategii rozwojowej. 	<ul style="list-style-type: none"> • Brak stabilizacji w polityce wspierania rozwoju obszarów wiejskich i gospodarki rolnej. • Niskie nakłady na inwestycje remontowo-modernizacyjne dróg, • Odpływ młodzieży za pracą do miast, • Upadanie małych i drobnych gospodarstw rolnych (brak zbytu wyprodukowanej żywności); • Zmniejszenie się liczby mieszkańców.

IV. PRZEDSIĘWZIĘCIA PRZEWIDZIANE DO REALIZACJI-PLANOWANIE DZIAŁANIA W LATACH 2008-2013

Odnowa wsi to proces kształtowania warunków życia na obszarach wiejskich podejmowanych przez władze gminy oraz społeczność lokalną.

Celem tego procesu jest podnoszenie standardu życia oraz jego jakości przy zachowaniu kultury oraz walorów wsi. Jest to szansa rozwoju obszarów wiejskich w kierunku pożądanym przez jego mieszkańców , szansa zatrzymania na wsi przyszłych pokoleń.

Słabo rozwinięta infrastruktura techniczna i społeczna stanowi jedną z barier rozwoju obszarów wiejskich pod względem społecznym jak i gospodarczym. Wychodząc naprzeciw tym problemom podejmowane są działania , które mają na celu zminimalizować dysproporcje między wsią a miastem.

Priorytetowym celem jest poprawa warunków życia poprzez rozwój infrastruktury komunalnej, kulturalnej, sportowej i rekreacyjnej, poprawa zagospodarowania przestrzennego wsi oraz uatrakcyjnienie obszarów wiejskich.

PLANOWANE DZIAŁANIA

1. Ogrodzenie placu świetlicy wiejskiej.
2. Wyposażenie świetlicy
 - wykonanie ogrzewania ;
 - zakup niezbędnych mebli;
 - zakup różnorodnych gier świetlicowych;
 - zakup sprzętu grającego , komputera z podłączeniem do Internetu.
3. Wykonanie placu zabaw dla dzieci ; piaskownice , kołobieg, zjeżdżalnie, huśtawki, zestaw zabawowy.
4. Oświetlenie sołectwa (w alei modrzewiowej) Kolonia , Nowa Wieś.
5. Poprawienie jakości dróg wiejskich
6. Budowa kanalizacji sanitarnej
7. Organizowanie spotkań mieszkańców (zebrania) przez sołtysa, radnego, KGW, i inne..
8. Wdrażanie mieszkańców do stałej dbałości , ładu i porządku na posesjach oraz przy drodze.

Realizacja wyżej wymienionych zadań przyczyni się do polepszenia wizerunków wsi i podniesienie jakości życia jej mieszkańców. Do realizacji możliwości rozwojowych Sołectwa konieczne będzie zaangażowanie i współdziałanie władz samorządowych Gminy zwłaszcza w działaniach wymagających znacznego wkładu finansowego.

Nowa Wieś dzięki działaniom własnym, wspomaganych przez Gminę oraz fundusze zewnętrzne może stać się atrakcyjnym miejscem zamieszkania;

- Chcemy żyć w pięknym , estetycznym otoczeniu, aktywnie spędzać czas ;

- Chcemy poprawić warunki życia codziennego, żyć i mieszkać wygodnie oraz bezpiecznie;

- Chcemy zapewnić dobre warunki wszechstronnego rozwoju dla dzieci i młodzieży.

**V. HARMONOGRAM RZECZOWO – FINANSOWY
PLANU ODNOWY SOŁECTWA NOWA WIEŚ**

Lp.	<u>RODZAJ DZIAŁANIA</u>	<u>PRZEWIDYWANY TERMIN REALIACJI</u>	<u>SZACUNKOWY KOSZT W ZŁ.</u>
1	OGRODZENIE PLACU ŚWIETLICY	2008	18 000
2	WYPOSAŻENIE ŚWIETLICY	2008-2009	10 000
3	WYKONANIE PLACU ZABAW DLA DZIECI	2008-2009	15 000
4	OŚWIETLNIENIE SOŁECTWA	2008-2010	40 000
5	POPRAWA JAKOŚCI DRÓG WIEJSKICH	2008-2009	200 000
6	BUDOWA KANALIZACJI SANITARNEJ	DO 2013	2500 000

VI. POWIĄZANIA PLANU ODNOWY SOŁECTWA Z INNymi DOKUMENTAMI

Opracowany plan odnowy jest spójny z ;

1. Strategią rozwoju Gminy Klimontów
2. Strategią rozwoju województwa świętokrzyskiego
3. Programem rozwoju Obszarów Wiejskich

Załączniki

1. Uchwała rady Sołectkiej i Koła Gospodyń Wiejskich z dnia 6.01.08 w sprawie przystąpienia do konkursu „Plan Odnowy Wsi”
2. Zaświadczenie o rejestracji Koła Gospodyń Wiejskich
3. Plan Odnowy Sołectwa Nowa Wieś w wersji elektronicznej

UCHWAŁA

1. *W dniu 6 stycznia 2008r. odbyło się zebranie Rady Sołeckiej i Koła Gospodyń Wiejskich na którym podjęto decyzje o przystąpienie do konkursu pod patronatem Wójta Gminy Klimontów i Przewodniczącego Rady Gminy p.t*

PLAN ODNOWY WSI

„SAMI STWORZYMY PRZYSZŁOŚĆ”

2. Zebrani wytypowali grupę osób odpowiedzialnych za opracowanie „Planu Odnowy Wsi”

Są to:

- *Frańczak Agnieszka – 33 lata, wykształcenie średnie, wiceprzewodnicząca Koła Gospodyń Wiejskich, delegat Świętokrzyskiej Izby Rolniczej powiatu Sandomierskiego.*
- *Maj Marzena – 40 lat , wykształcenie zawodowe, przewodniczącą Koła Gospodyń Wiejskich.*
- *Twaróg Małgorzata – 34 lata , mgr inż. Zarządzania logistycznego przedsiębiorstw, specjalista ubezpieczeń, sekretarz Koła Gospodyń Wiejskich.*
- *Szemraj Jadwiga – lat 64 , wykształcenie wyższe pedagogiczne, zawód nauczyciel.*
- *Jońca Aneta - lat 30 , wykształcenie zawodowe , członkini Rady Sołeckiej i Koła Gospodyń Wiejskich.*

Na lidera grupy wytypowano Panią Frańczak Agnieszkę.

1. *Celem opracowania jest projekt odnowy rozwoju, wskazanie działań potrzebnych do rozwoju wsi.*

Sandomierz, 11.06.2007 r.

Zarząd Koła Gospodyń Wiejskich
w Nowej Wsi
gmina Klimontów

Zarząd Rejonowego Związku Rolników, Kółek i Organizacji Rolniczych w Sandomierzu informuje, że na podstawie Art. 22, ust. 4 Ustawy z dnia 8 października 1982 roku o społeczno-zawodowych organizacjach rolników /Dz. U. nr 32, poz. 217/ oraz w oparciu o decyzję Walnego Zebrania Koła Gospodyń Wiejskich w Nowej Wsi, gmina Klimontów z dnia 7 marca 2007 r. Koło Gospodyń Wiejskich w Nowej Wsi zostało wpisane do Rejestru samodzielnych kół gospodyń wiejskich w dniu 11.06.2007 roku pod pozycją 7 a zatem od tej daty wpis Koło posiada osobowość prawną.

Podstawą działalności Koła jest uchwalony w dniu 7 marca 2007 rok Regulamin Koła Gospodyń Wiejskich w szczególności broni praw, reprezentuje interesy i działa na rzecz poprawy sytuacji społeczno-zawodowej kobiet wiejskich oraz ich rodzin.

Organem uprawnionym do reprezentacji Koła jest Zarząd w następującym składzie osobowym:

1. Maj Marzanna - Przewodnicząca
2. Wronczak Agnieszka - Zastępcza Przewodniczącej /Wiceprzewodnicząca/
3. Twaróg Małgorzata - Sekretarz
4. Sieroniak Edyta - Skarbnik
5. Barańska Danuta - Członek Zarządu.

Organem kontrolnym Koła Gospodyń Wiejskich jest Komisja Rewizyjna w składzie:

1. Kwiatkowska Eliza - Przewodnicząca
2. Gałczyńska Teresa - Członek
3. Jona Aneta - Członek.

(Podpis)
Maj Marzanna