

Uchwała Nr XXXVIII/ 288 /10
Rady Gminy w Klimontowie
z dnia 10 maja 2010 r.
w sprawie wprowadzenia zmian w uchwale Nr XVI/123/08

Na podstawie art. 18 ust. 2 pkt. 6 ustawy z dnia 8 marca 1990 r o samorządzie gminnym (jt. z 2001r Dz. U. Nr 142, poz. 1591 z późn. zm.), rozporządzenia Ministra Rolnictwa i Rozwoju Wsi z dnia 14 lutego 2008 r. w sprawie szczegółowych warunków i trybu przyznawania pomocy finansowej w ramach działania "Odnowa i rozwój wsi" objętego Programem Rozwoju Obszarów Wiejskich na lata 2007-2013 (Dz. U. Nr 38, poz. 220 z późn. zm.) Rada Gminy w Klimontowie uchwala, co następuje:

§ 1. W uchwale Nr XVI/123/08 Rady Gminy w Klimontowie z dnia 28 kwietnia 2008 r. w sprawie przyjęcia "Planu Odnowy Sołectwa Nowa Wieś" wprowadza się zmiany w ten sposób, że:

- 1) tytuł uchwały otrzymuje brzmienie: "w sprawie zatwierdzenia Planu Odnowy Miejscowości Nowa Wieś na lata 2008 - 2015",
- 2) załącznik do uchwały pn. "Plan Odnowy Miejscowości Nowa Wieś na lata 2008 - 2015" otrzymuje brzmienie jak załącznik do niniejszej uchwały.

§ 2. Wykonanie uchwały powierza się Wójtowi Gminy.

§ 3. Uchwała wchodzi w życie z dniem jej podjęcia.

PRZEWODNICZĄCY
RADY GMINY
Jan Rybacz

PLAN ODNOWY MIEJSCOWOŚCI NOWA WIEŚ NA LATA 2008-2015



„SAMI TWORZYMY PRZYSZŁOŚĆ”

GMINA KLIMONTÓW

POWIAT SANDOMIERZ

WOJEWÓDZTWO ŚWIĘTOKRZYSKIE

SPIS TRESCI

Wstęp

1. Charakterystyka miejscowosci:

- położenie, powierzchnia, ludność, drogi, gospodarka i rolnictwo,
kultura tradycje i zwyczaje, historia

2. Zasoby miejscowosci:

- środowisko przyrodnicze, położenie
- środowisko kulturowe
- obiekty i tereny
- dziedzictwo religijne
- mieszkańcy, kapitał społeczny

3. Analiza SWOT- diagnoza możliwości rozwojowych miejscowości:

- silne strony-atuty rozwoju sołectwa
- słabe strony- czynniki ograniczające rozwój wsi
- szanse i okazje-możliwości rozwoju sołectwa
- zagrożenia- czynniki nie sprzyjające wynikające z otoczenia

4. Przedsięwzięcia przewidziane do realizacji-planowanie działania.

5. Harmonogram rzeczowo-finansowy Planu Odnowy Miejscowości
Nowa Wieś na lata 2008-2015.

6. Powiązania Planu Odnowy Miejscowości Nowa Wieś na lata 2008-
2015 z innymi dokumentami.

7. Załączniki.

WSTEP

Nasza wieś to świat w zasięgu widzenia i działania na przestrzeni; roku, życia jednego człowieka, całych pokoleń. To krąg spraw którymi żyjemy każdego dnia indywidualnie i zbiorowo.

To wszystko wokół nas; przyroda, ludzie i ich sprawy, kultura, cywilizacja. Wizerunek własnej wsi wynosimy z dzieciństwa i tradycji, dlatego jest tak trwały, obecny w pamięci do końca dni naszych. Kraj lat dziecinnych obecny jest w obyczajach, zachowaniach, w tym wszystkim co zbudowali poprzednicy.

Obraz tego żyje stale w czymś nieuchwytnym lecz bliskim, w specyficznych pejzażach, zachodach słońca, zapachach zboża, oranej ziemi, piachu, błota polnej drogi, dzwonach na „Anioł Pański”, odpustu w parafii, zwyczajach lokalnych: majówki, kolędnicy i wiele innych pozostają

w naszej pamięci.

Odnowa i rozwój obszarów wiejskich to jedno z najważniejszych wyzwań które stoją przed samorządami, celem jest wzmocnienie działań służących zacieraniu istniejących dyspozycji w poziomie rozwoju między wsią a miastem.

Koncepcja odnowy i rozwoju wsi zakłada podejmowanie na tych terenach zróżnicowanej działalności gospodarczej, przy zachowaniu

walorów środowiskowych i kulturowych, poprawę warunków życia przez rozwój infrastruktury.

Plan Odnowy Miejscowości Nowa Wieś na lata 2008-2015 będzie między innymi załącznikiem do projektów zgłaszanych w celu uzyskania pomocy finansowej w ramach środków pomocowych z Unii Europejskiej.

Dlatego warto pielęgnować tradycję i zwyczaje , przekazując następnym pokoleniom. Co trzeba zrobić w przyszłości? Do tego posłuży nam cytat:

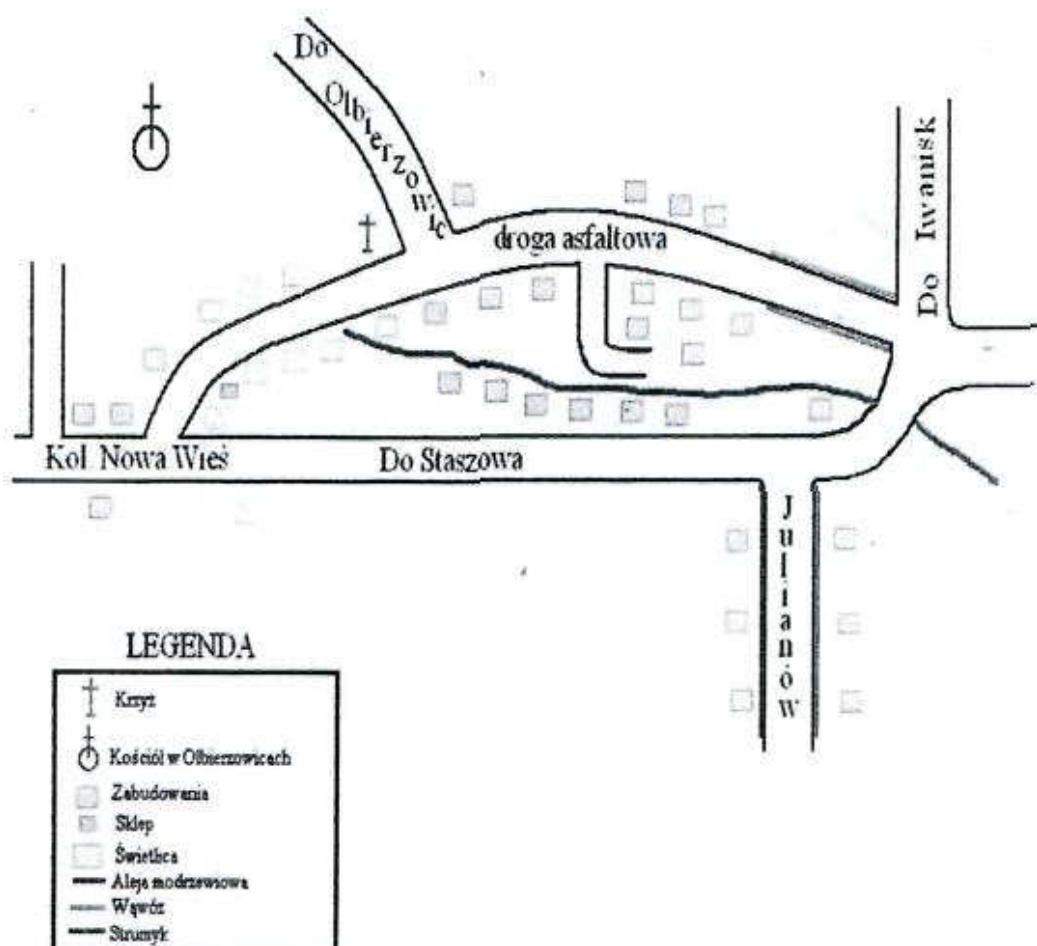
„Nie myśl , jak zrobiłeś wiele lecz co ci zrobić zostało”

Franciszek Karpiński

I. CHARAKTERYSTYKA MIEJSCOWOŚCI

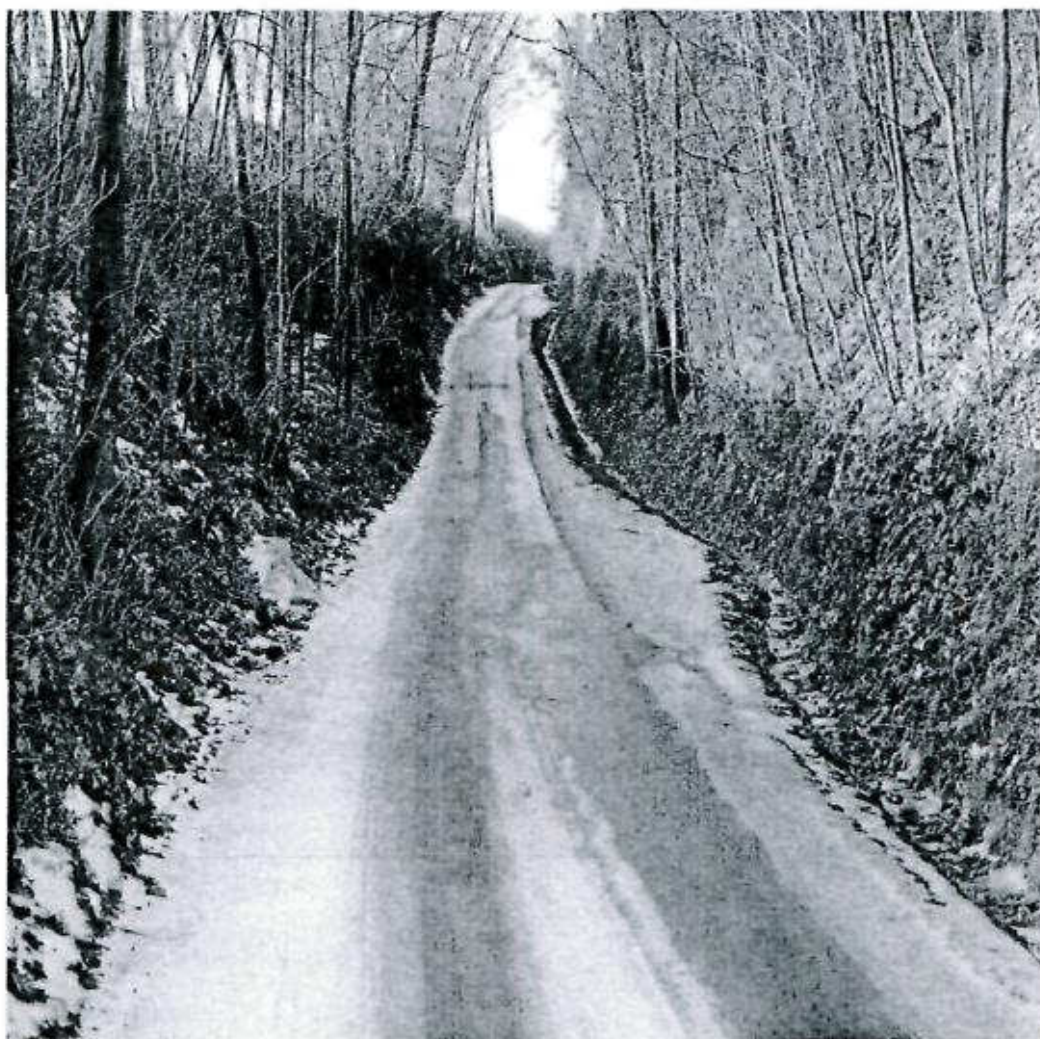
Nowa Wieś to miejscowość położona na terenie województwa świętokrzyskiego w powiecie sandomierskim, w gminie Klimontów, w jej południowej części. Sąsiaduje z gminą Bogoria w powiecie staszowskim.

Położona jest na terenie wyżynnym wzdłuż dróg: gminnej i powiatowej. Posiada układ przestrzenny wsi owalnicowej, co przedstawia poniższy schemat;



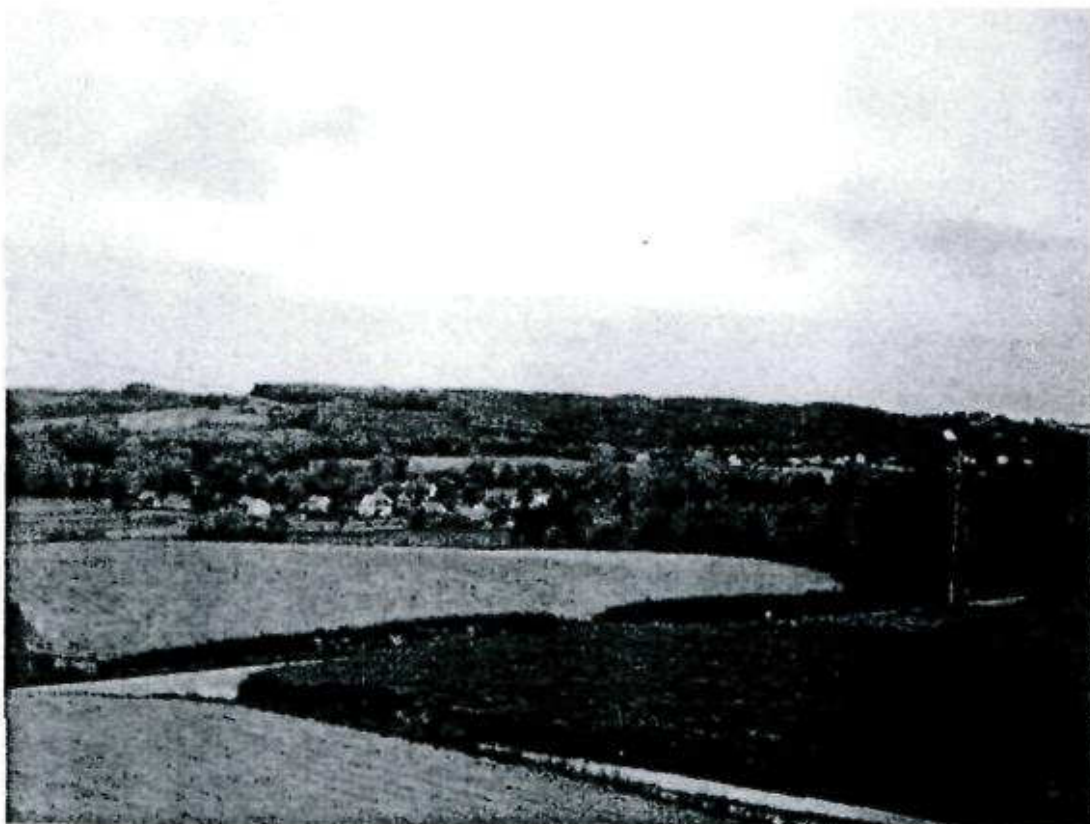
Dominującą cechą krajobrazu jest istnienie na powierzchni grubej pokrywy lessowej. Less łatwo ulega erozji, dlatego spotykamy tutaj liczne wąwozy, którymi biegną drogi. Brzegi wąwozów pokrywa roślinność o charakterze zarośli śródpolnych. Składają się one z niskich i wysokich krzewów, pojedynczych drzew, roślin, ziół, paproci, kwiatów.

Jeden z wąwozów przedstawia poniższe zdjęcie;



(zdjęcie przedstawiające widok wąwozu)

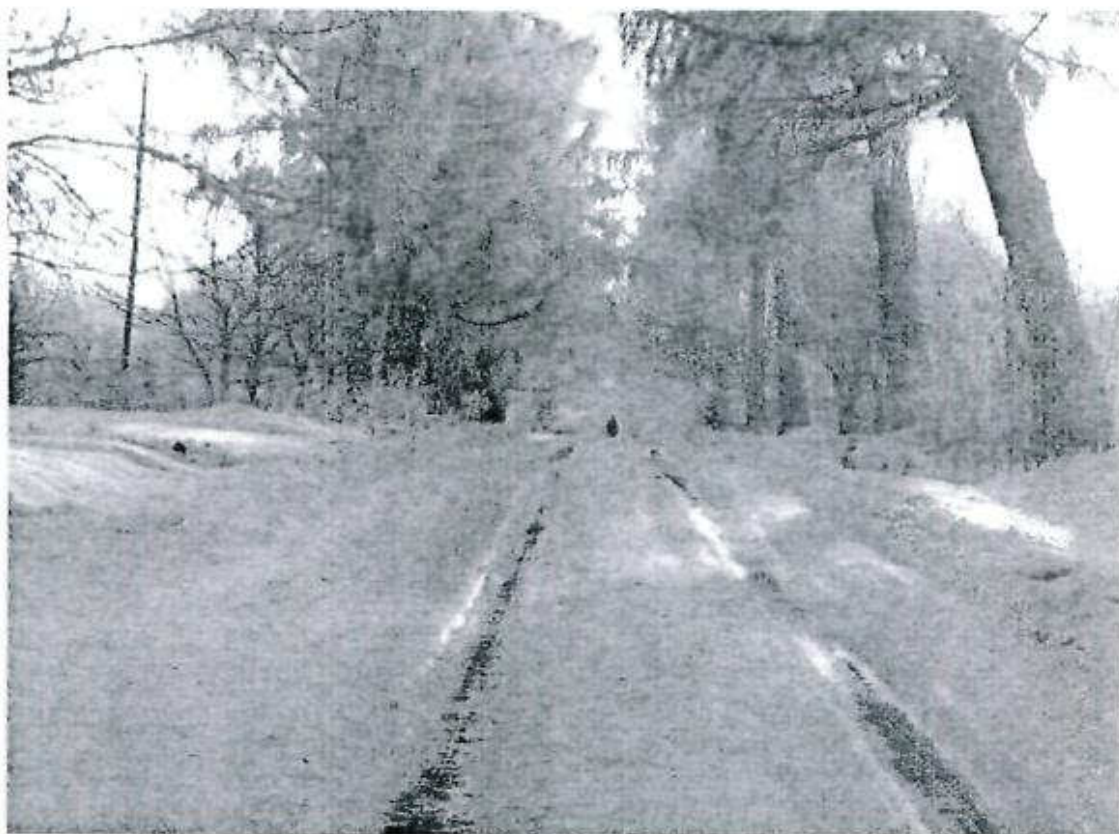
Wieś otoczona jest kompleksami leśnymi;
-od wschodu; Grabowiec, od południa; Lipie
-od północy; Wistki



(zdjęcie przedstawiające widok na Wistki)

Od zachodu daleka przestrzeń , a w jej tle Góry świętokrzyskie-widoczne w dobrą pogodę. Bliskość lasów sprzyja jakości i czystości powietrza. Lasy dostarczają mieszkańcom grzybów i jagód.

Od drogi powiatowej w kierunku Staszowa, na południe ciągnie się aleja modrzewiowa.



(Zdjęcie przedstawia Aleję Modrzewiową)

Są to ponad stuletnie drzewa , z tego samego okresu co aleje kasztanowe wiodące do Górek Klimontowskich.

Oprócz wawozów spotkać można tu całą gamę środowisk; od wybitnie podmokłych, bagiennych z sitowiem, tatarakiem i kaczeńcami; (nad strumykiem), po kamienie, wzgórza (od Olbierzowic), wręcz ze stepową roślinnością, rozchodnikiem, macierzanką i trawami.

Przez wieś płynie strumyk, który wpływa rzeki Koprzywianki . W niewielkiej odległości znajduje się kąpielisko i zbiornik retencyjny w Szymanowicach. W gorące dni latem , najczęściej w niedzielę mieszkańcy okolicznych wsi odpoczywają , spacerują, dzieci jeżdżą na

rowerach. Wieś składa się z przysiółków - Julianów, Kolonia, Nowa wieś. Wieś zajmuje;

- powierzchnie 680,06 ha
- liczba ludności 449 osób
- liczba gospodarstw 128

We wsi występuje zróżnicowanie starej i nowej zabudowy. Przeważa zabudowa jednorodzinna wraz z budynkami gospodarczymi. Występuje zróżnicowanie o dbałość; estetykę, ład i porządek na posesjach. Wygląd dość dużej grupy mieszkań i obejść jest zadbane. Wieś jest podłączona do wodociągu gminnego. Ludność utrzymuje się z pracy we własnym indywidualnym gospodarstwie rolnym, pracownicy z pracy zarobkowej, emeryci, renciści i bezrobotni ze świadczeń socjalnych typu: renty, emerytury, zasiłki dla bezrobotnych.

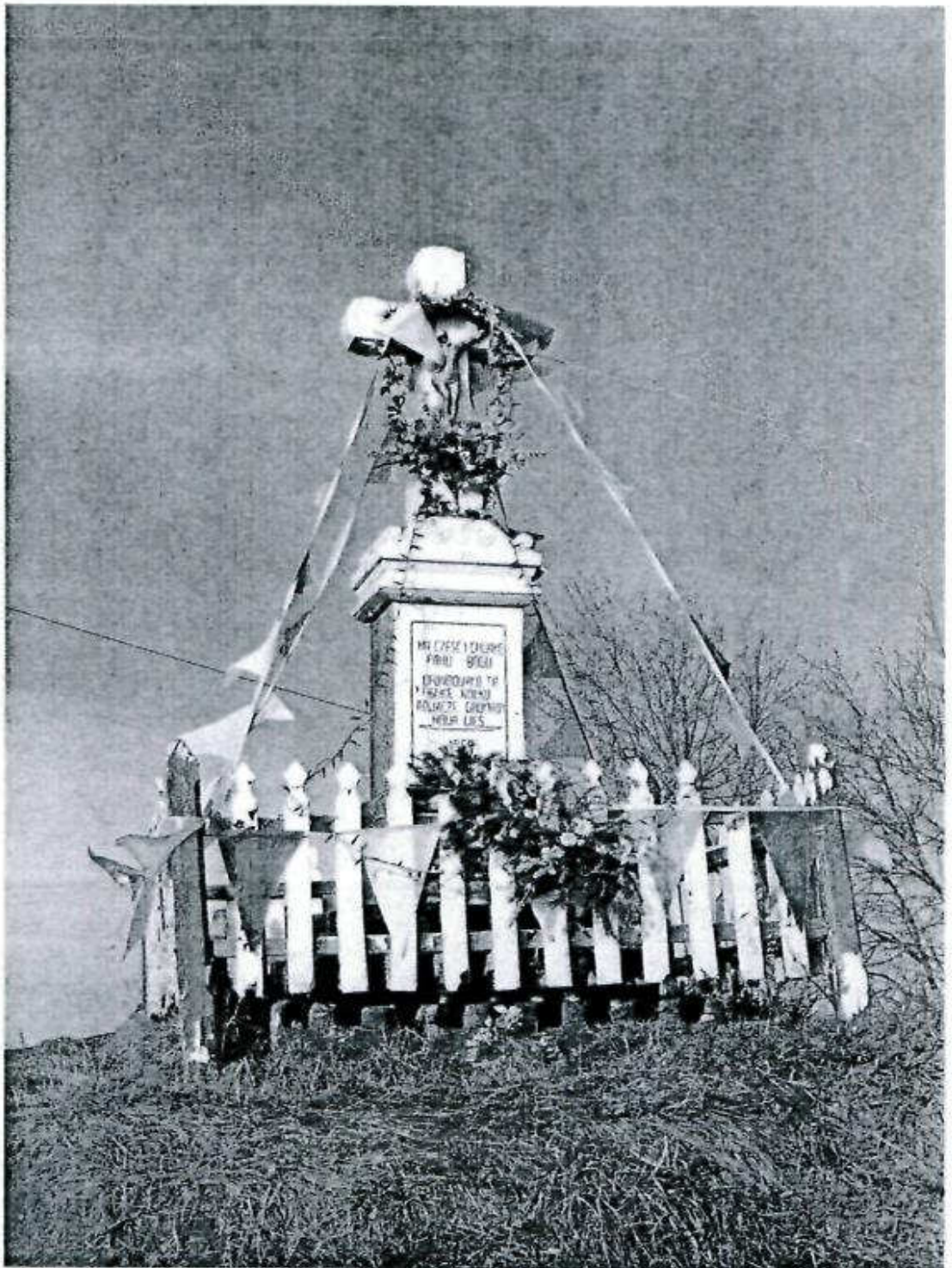
Mieszkańcy są zorganizowani w Kole Gospodyń Wiejskich, Radzie Sołectkiej. W przypadku problemów mieszkańcy zwracają się do ; radnego, sołtysa, gminy.

Wieś posiada dobre połączenie komunikacyjne ze Staszowem, Sandomierzem, Tarnobrzegiem. Jest dobrze rozwinięty transport kołowy.

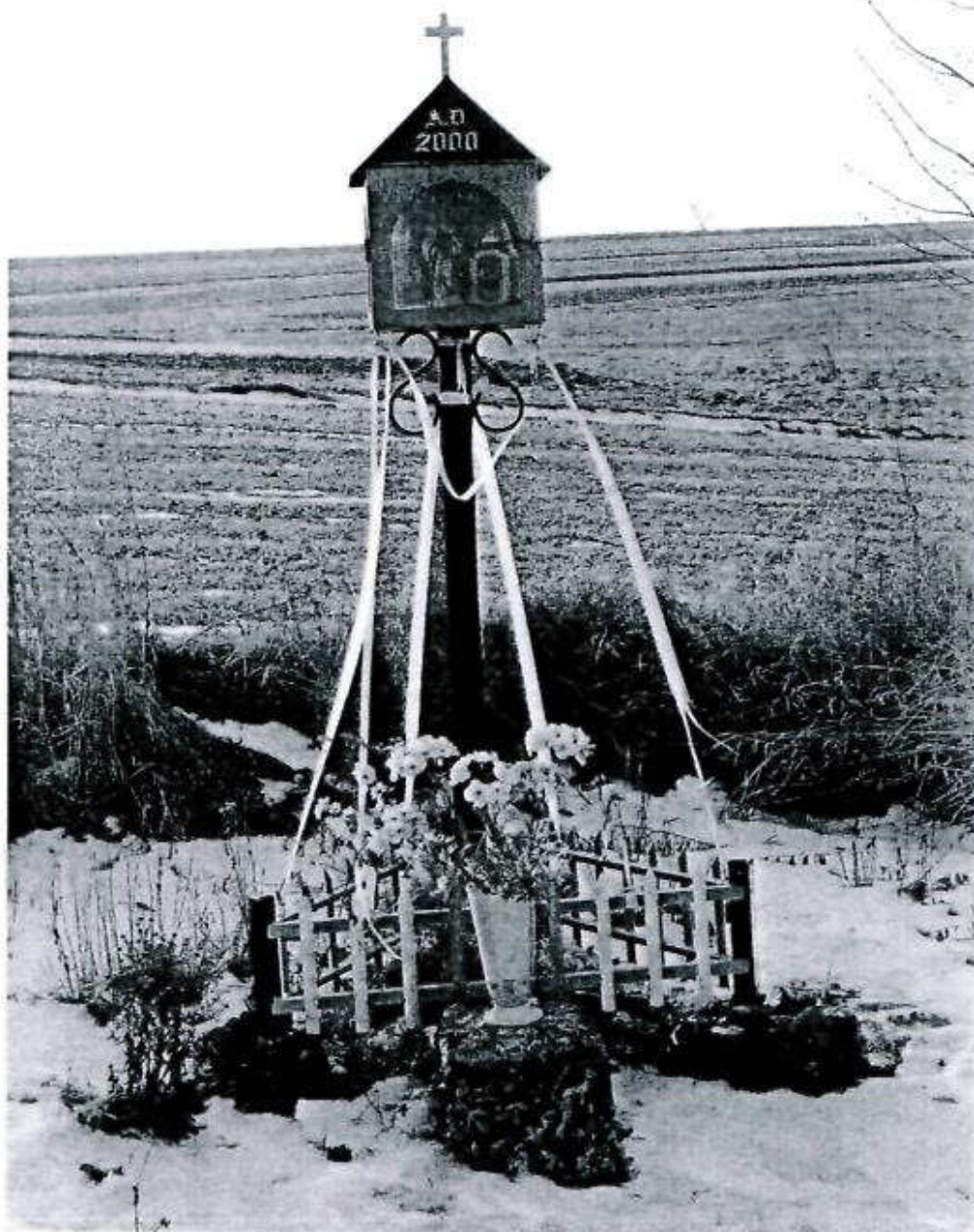
Niestety drogi dojazdowe do pól są w kiepskim stanie. Wprawdzie poprawiane są rokrocznie, ale wody opadowe stale je niszczą.

Poza sklepem, brak podmiotów gospodarczych, a w związku z tym miejsc pracy.

We wsi znajduje się Krzyż ufundowany przez Kółko Rolnicze. W 1959r z funduszy uzyskanych z dochodu, z dożynek.(zdjęcie poniżej)

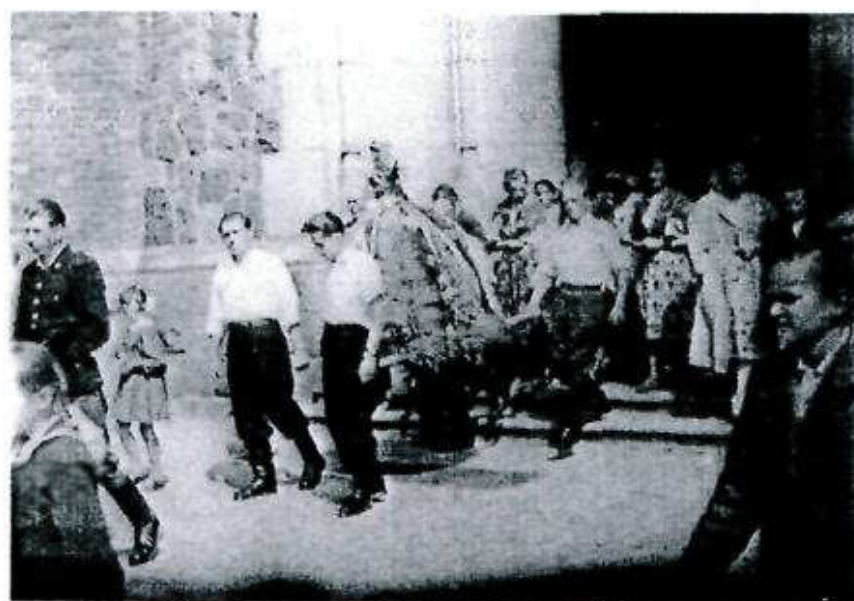


(zdjęcie przedstawiające Krzyż ufundowany przez Kółko Rolnicze z 1959 roku)



(zdjęcie przedstawia przydrożną kapliczkę)

Jedną z tradycji mieszkańców jest odprawianie nabożeństwa majowego. Ludzie zbierają się przez cały miesiąc maj na codziennych modlitwach śpiewie ku czci Najświętszej Marii Panny. Tradycja jest też przygotowywanie wieńca dożynkowego na „jarmark klimontowski” na św. Jacka, i dożynki parafialne. Zdjęcie przedstawia wieńce dożynkowe z 1959 roku oraz 2007 roku.



(zdjęcie przedstawiające dożynki z 1959 roku)



(zdjęcie przedstawiające dożynki z 2007 roku.)

Dumą naszej wsi jest świetlica , zbudowana na działce stanowiącej własność sołecka, położona przy drodze do Staszowa. Jest to potencjalny teren inwestycyjny dla potrzeb sołectwa.



(zdjęcie przedstawiające świetlice wiejską)

Świetlica to obiekt jednokondygnacyjny nie podpiwniczony, z poddaszem nieużytkowym. Budynek pokryty jest blachą dachówką. Świetlica jest miejscem, wokół którego toczy się życie kulturalno-rozrywkowe społeczności wiejskiej. Odbywają się tu spotkania koła Gospodyń Wiejskich, Rady Sołeckiej, imprezy sołeckie, imprezy okolicznościowe; Dzień Kobiet, Sylwester. Jest też miejscem szkoleń, kursów, zebrań sołeckich. Młodzież często urządza dyskoteki, grają w tenisa stołowego, korzystają z roweru treningowego. Niestety wyposażenie jest bardzo ubogie, dlatego należy wyposażyć w odpowiedni sprzęt i gry.

Większość mieszkańców utrzymuje się z pracy w indywidualnych gospodarstwach rolnych. Jest ich 128 na obszarze 680ha. Wielkość gospodarstw waha się w granicach od 1-7 ha. Są to małe gospodarstwa. Sytuacja ta przyczyniła się do małej opłacalności działalności rolniczej. Profil produkcji rolnej nastawiony jest w większej części na zaspokajanie własnych potrzeb gospodarstw domowych np. (przydomowe sady, hodowla jednej krowy.)

Uprawia się tu zboża, rośliny okopowe i pastewne. Nieliczni zakładają sady, zajmują się hodowlą bydła mlecznego. Przystosowali ogrody do wymogów Unii Europejskiej. Nieliczne obszary leżą odłogiem, ze względu na położenie, są trudne do uprawy. Tereny takie są zalesiane i zadrzewiane.

Znaną i lubianą postacią społeczności wiejskiej jest „nasz” radny -Jan Rębacz. Funkcję radnego pełni już piątą kadencję.. Dzięki niemu, jego społecznikowskiej postawie i pasji, zrealizowanych zostało wiele przedsięwzięć(np. droga asfaltowa przez wieś, wodociąg, częściowe oświetlenie sołectwa). Tu, gdzie się coś robi dla wsi, można spotkać jego. Potrafi zachęcić innych mieszkańców do pracy na rzecz wsi. Często udziela porad i pomaga ludziom w różnych sytuacjach życiowych i

osobistych. Na wyróżnienie zasługuje też Józefa Zając. To ona corocznie wije wieniec dożynkowy z pomocą innych członkiń KGW.

Koło KGW na czele z młodym Zarządem działa prężnie. Wspomagają się nawzajem rada i pomocą. Wymieniają się przepisami na przetwory, ciasta, dania gorące. Przygotowują ciasta na dożynki gminne oraz uroczystości wiejskie.

Początek historii Nowej Wsi jest trudny do ustalenia. Brak jest legend, podań i faktów historycznych. Miejscowość Nowa Wieś wg ksiąg parafialnych powstała w XIV wieku. Jak sama nazwa wskazuje była ona „nowa” w stosunku do miejscowości już istniejących (Witowice, Pełczyce, Olbierzowice, Nawodzice, Szymanowice). Z ksiąg kościelnych wynika że Nowa Wieś powstała w XIV w.

W promieniu kilkunastu kilometrów od wsi jest wiele ciekawych miejsc do zwiedzenia, m.in. zamek Krzysztopór w Ujeździe , kościół farny i klasztor poddominikański w Klimontowie, podziemna kapliczka Betlejem z XII wieku w Ossolinie, Bogoria z barokowym Kościołem, Koprzywnica, opactwo cystersów z XII wieku, Sulisławice-sanktuarium Matki Boskiej Sulisławskiej oraz Sandomierz pełen zabytków historycznych.

II. ZASOBY MIEJSCOWOŚCI

I. Środowisko przyrodnicze, położenie:

-zróżnicowany krajobraz rolniczy z udziałem roślinności naturalnej, zadrzewień (aleja modrzewiowa).

-otoczenie atrakcyjne krajobrazowo; urozmaicone ukształtowanie terenu; wzniesienia, wzgórze, wąwóz lessowy;

-specyficzny mikroklimat tworzą kompleksy leśne wokół wsi; Grabowiec, Wistki, Lipie;

-bliskie położenie od siedziby Urzędu Gminy

-bliskie położenie rzeki Koprzywianki, zbiornika retencyjnego w Szymanowicach

-dogodne położenie przy szlakach komunikacyjnych

II. Środowisko kulturowe

-zachowany układ przestrzenny wsi owalnicowej

-figura -Krzyż -kapliczka-położony we wsi ufundowany przez mieszkańców wsi w 1959r., stała dbałość mieszkańców, przystrojanie, odprawianie tzw. Majówek.

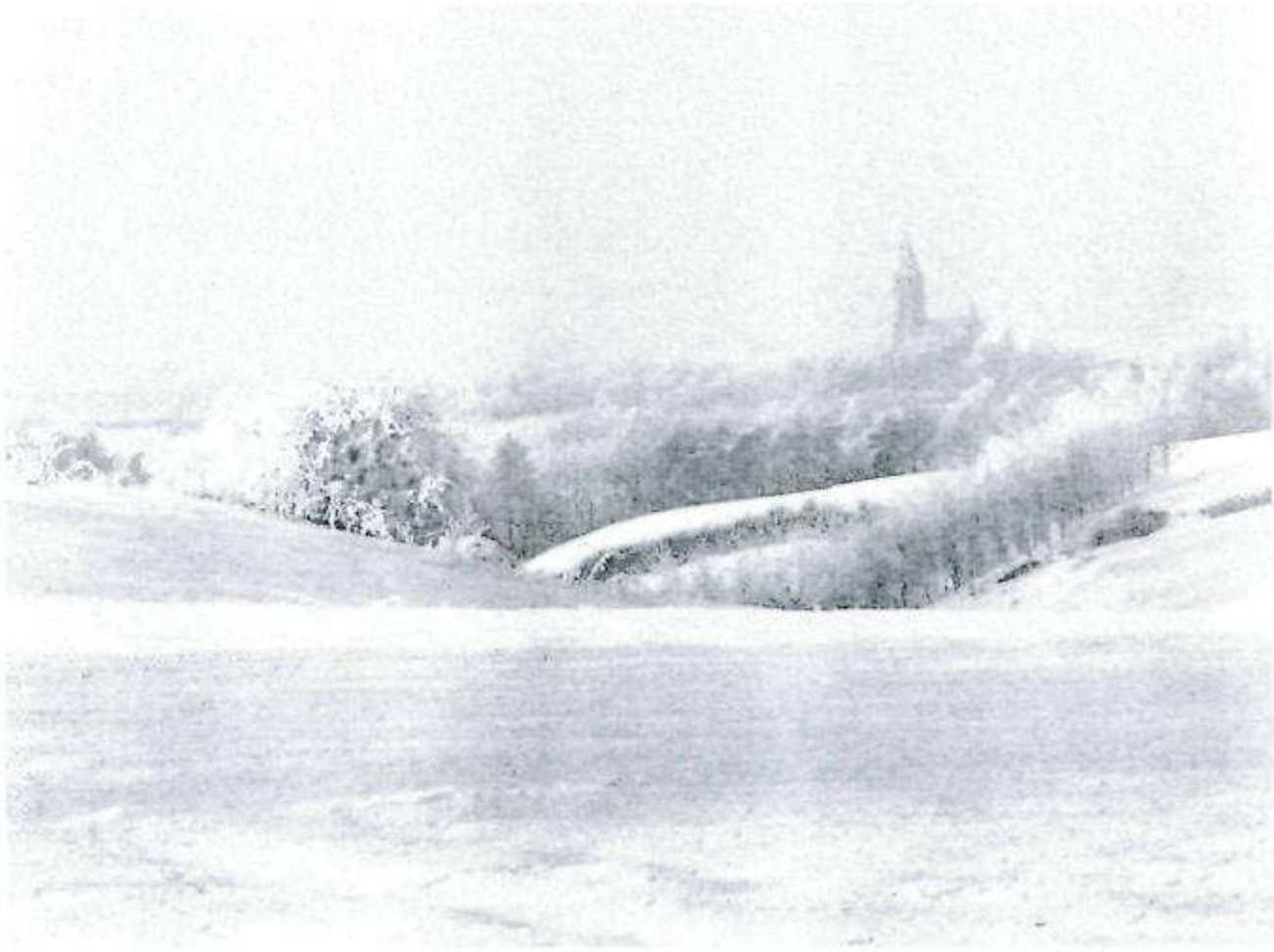
-świetlica wiejska miejscem tradycyjnych spotkań, szkoleń, kursów, zebrań, życia kulturowego wsi.

III. Obiekty i tereny

-działka do dyspozycji sołectw położona przy drodze do Staszowa, teren inwestycyjny dla potrzeb sołectwa (np. plac zabaw dla dzieci)

- świetlica wiejska-w/w.

IV. Dziedzictwo religijne



-zwyczaje i obyczaje związane z obchodami świąt kościelnych: Boże Narodzenie-kolędniczy, Wielkanoc- święcenie pokarmów. Boże Ciało- ołtarze przy kościele parafialnym.

-odpust parafialny;

10 sierpnia - św. Wawrzyńca,

6 grudnia - św. Mikołaja

-pielgrzymka do Sulisławie- 8 września

-udział mieszkańców w słynnym odpuszczeniu na św. Jacka w Klimontowie, sąsiedzkiej parafii 16 sierpnia.

V. Mieszkańcy i kapitał społeczny.

-autorytet lokalny –Jan Rębacz-radny;

-pokaźna grupa mieszkańców chętna do prac na rzecz wsi;

-stała dbałość mieszkańców o ład , porządek, estetykę na swoich posesjach;

-czynny udział mieszkańców w uroczystościach organizowanych przez gminę;

-prężnie działa koło Gospodyń Wiejskich pod przewodnictwem młodych kobiet.

III. ANALIZA SWOT - DIAGNOZA MOZLIWOSCI ROZWOJOWYCH SOLECTWA

<u>Silne strony – atuty rozwoju sołectwa</u>	<u>Słabe strony-czynniki ograniczające rozwój wsi</u>
<ul style="list-style-type: none"> • Nowa Wieś zalicz się do większych wsi w gminie, • Korzystne walory przyrodnicze i krajobrazowe, • Dobra współpraca z Urzędem Gminy, • Dobre warunki komunikacyjne • Aktywni i chętni do prac mieszkańcy, • Sołectwo posiada działkę, która może być terenem inwestycyjnym dla potrzeb wsi. 	<ul style="list-style-type: none"> • Brak pracy na terenie gminy dla ludzi młodych kończących studia, ucieczka ze wsi w poszukiwaniu pracy. • Zły stan dróg dojazdowych do pól oraz brak dobrej drogi łączącej z parafią, • Słabo rozwinięta działalność pozarolnicza oraz działalność dająca dodatkowe źródła zarobkowania w gospodarstwach rolnych np. agroturystyka, produkcja zdrowej żywności, • Brak kanalizacji sołectwa, • Brak gazyfikacji, • Niewystarczające nakłady finansowe na poprawę dróg gminnych

<u>Szanse i okazje – możliwości</u> <u>rozwoju sołectwa</u>	<u>Zagrożenia-czynniki</u> <u>niesprzyjające</u>
<ul style="list-style-type: none"> • Zwiększanie się dostępności do kapitałów i środków pomocowych pochodzących z Unii Europejskiej, • Sprzyjająca profilaktyka regionalna ze strony rządu i władz wojewódzkich, powiatowych oraz gminnych, • Współpraca z gminą przy realizacji strategii rozwojowej. 	<ul style="list-style-type: none"> • Brak stabilizacji w polityce wspierania rozwoju obszarów wiejskich i gospodarki rolnej. • Niskie nakłady na inwestycje remontowo-modernizacyjne dróg, • Odpływ młodzieży za pracą do miast, • Upadanie małych i drobnych gospodarstw rolnych (brak zbytu wyprodukowanej żywności); • Zmniejszenie się liczby mieszkańców.

IV. PRZEDSIĘWZIĘCIA PRZEWIDZIANE DO REALIZACJI-PLANOWANIE DZIAŁANIA W LATACH 2008-2015

Odnowa miejscowości to proces kształtowania warunków życia na obszarach wiejskich podejmowanych przez władze gminy oraz społeczność lokalną.

Celem tego procesu jest podnoszenie standardu życia oraz jego jakości przy zachowaniu kultury oraz walorów wsi. Jest to szansa rozwoju obszarów wiejskich w kierunku pożądanym przez jego mieszkańców, szansa zatrzymania na wsi przyszłych pokoleń.

Słabo rozwinięta infrastruktura techniczna i społeczna stanowi jedną z barier rozwoju obszarów wiejskich pod względem społecznym jak i gospodarczym. Wychodząc naprzeciw tym problemom podejmowane są działania, które mają na celu zminimalizować dysproporcje między wsią a miastem.

Priorytetowym celem jest poprawa warunków życia poprzez rozwój infrastruktury komunalnej, kulturalnej, sportowej i rekreacyjnej, poprawa zagospodarowania przestrzennego wsi oraz uatrakcyjnienie obszarów wiejskich.

PLANOWANE DZIAŁANIA

1. Ogrodzenie placu świetlicy wiejskiej.
2. Wyposażenie świetlicy
 - wykonanie ogrzewania ;
 - zakup niezbędnych mebli;
 - zakup różnorodnych gier świetlicowych;
 - zakup sprzętu grającego , komputera z połączeniem do Internetu.
3. Wykonanie placu zabaw dla dzieci ; piaskownice , kołobieg, zjeżdżalnie, huśtawki, zestaw zabawowy.
4. Oświetlenie sołectwa (w alei modrzewiowej) Kolonia , Nowa Wieś.
5. Poprawienie jakości dróg wiejskich
6. Budowa kanalizacji sanitarnej
7. Organizowanie spotkań mieszkańców (zebrania) przez sołtysa, radnego, KGW, i inne..
8. Wdrażanie mieszkańców do stałej dbałości , ładu i porządku na posesjach oraz przy drodze.

Realizacja wyżej wymienionych zadań przyczyni się do polepszenia wizerunków wsi i podniesienie jakości życia jej mieszkańców. Do realizacji możliwości rozwojowych Sołectwa konieczne będzie zaangażowanie i współdziałanie władz samorządowych Gminy zwłaszcza w działaniach wymagających znacznego wkładu finansowego.

Nowa Wieś dzięki działaniom własnym, wspomaganych przez Gminę oraz fundusze zewnętrzne może stać się atrakcyjnym miejscem zamieszkania;

- Chcemy żyć w pięknym , estetycznym otoczeniu, aktywnie spędzać czas ;
- Chcemy poprawić warunki życia codziennego, żyć i mieszkać wygodnie oraz bezpiecznie;
- Chcemy zapewnić dobre warunki wszechstronnego rozwoju dla dzieci i młodzieży.

**V. Harmonogram Rzeczowo – Finansowy
Planu Odnowy Miejscowości Nowa Wieś na lata 2008 – 2015**

lp.	RODZAJ DZIAŁANIA	PRZEWIDYWANY TERMIN REALIZACJI	SZACUNKOWY KOSZT W TYS.
1.	Wyposażenie Świetlicy Wiejskiej (stolik świetlicowy 6 szt, krzesła świetlicowe zwykłe metalowe 24 szt, regał świetlicowy zamykany 1 szt, gry planszowe różne 4 szt, wieszaki na ubrania stojący 2 szt, piecyki elektryczne 750 W 4 szt, radiomagnetofon 1 szt, kosz na śmieci z pcv 2 szt, tablica z rzutkami 1 szt)	2010	8
2.	Zagospodarowanie terenu działki na infrastrukturę rekreacyjną (roboty rozbiórkowe, plac zabaw dla dzieci, chodniki, alejki wewnętrzne, zieleni drogi – pozostały teren, altana grillowa, ogrodzenie, boisko do piłki siatkowej, wyposażenie sportowe)	2008-2011	168
3.	Oświetlenie miejscowości	2008-2015	40
4.	Poprawa jakości dróg wiejskich	2008-2015	200
5.	Budowa kanalizacji sanitarnej	Do 2015	2500

VI. POWIĄZANIA PLANU ODNOWY MIEJSCOWOŚCI NOWA-WIEŚ NA LATA 2008-2015 Z INNYMI DOKUMENTAMI

Opracowany plan odnowy miejscowości jest spójny z ;

1. Strategią rozwoju Gminy Klimontów
2. Strategią rozwoju województwa świętokrzyskiego
3. Programem rozwoju Obszarów Wiejskich

Protokół zebrania wiejskiego

Na zebraniu w dniu 09 maja 2009r. odbytym w świetlicy wiejskiej w Nowej Wsi, Rada Sołecka w składzie:

.....
Ewa Terens
.....
Katarzyna Bogda
.....
Jerzy Nikula
.....
Mieczysław Budzisz
.....

oraz mieszkańcy miejscowości Nowa Wieś (lista obecności w załączeniu) jednogłośnie poparli propozycję zmian w Planie Odnowy Miejscowości Nowa Wieś na lata 2008-2015.

Zmiana dotyczy: tytułu z Planu Odnowy Sołectwa Nowa Wieś na Plan Odnowy Miejscowości Nowa Wieś na lata 2008-2015, natomiast opis planowanych zadań inwestycyjnych przyjęto na 7 lat od dnia przyjęcia planu, w kolejności wynikającej z przyjętych priorytetów rozwoju miejscowości z podaniem szacunkowych kosztów ich realizacji (zgodnie z Rozporządzeniem Ministra Rolnictwa i Rozwoju Wsi z dnia 14 lutego 2008r.).

Na tym protokół przyjęto i podpisano

Jan Plas
.....
(przewodniczący)

Franciszek Apieszko
.....
(sekretarz)

09.05.2010r.

Lista obecności
zebrania wiejskiego dotyczącego przyjęcia zmian w
Planie Odnowy Miejscowości Nowa Wieś na lata 2008-2015

Lp.	Imię i Nazwisko	Funkcja	Podpis
1	Jolanta Bogdaniska		Bogdaniska
2	Marianna Maj		Maj
3	Agnieszka Franczak		Franczak
4	Jan Polak	radca	Polak
5	Adamski Bogusł.	Starosta	Adamski
6	Guski Adam		Guski
7	Siemprzak Paweł		Siemprzak
8	Pietka Wiesław		Pietka
9	Stronny Andrzej		Stronny
10	Jocuraj Andrzej		Jocuraj
11	Makar Andrzej		Makar
12	Janusz Tomasz		Janusz
13	Janina Dębka		Dębka
14	Cybulowska Anna		Cybulowska
15	Kucmorska Teresa		Kucmorska
16	Bioziński Marek		Bioziński
17	Mika Ewa		Mika
18	Jede Arkadiusz		Jede
19	Polak Bogusł.		Polak
20	W. Dami.		Dami.
21	Marek Bogdaniski		Bogdaniski
22	Jan Franczak		Franczak
23	Stanisław Maj		Stanisław
24	Marek Peka		Peka
25	Ewa Ferens		Ferens
26	Toszy Piskula		Toszy
27	Mieszko Bilone		Bilone
28			
29			
30			
31			

**Uchwała nr 1/10
z dnia 09 maja 2010r.**

Zebrani na zebraniu wiejskim odbyтым w świetlicy wiejskiej w Nowej Wsi postanowili przyjąć zmiany w Planie Odnowy Miejscowości Nowa Wieś na lata 2008 -2015 bez uwag jednogłośnie.

Jan Ryban
.....
(przewodniczący)

Franciszek Agnieszko
.....
(sekretarz)