

Uchwała Nr XXXIX/296 /10
Rady Gminy w Klimontowie
z dnia 23 czerwca 2010 r.
w sprawie wprowadzenia zmian w uchwale Nr XXXIII/250/09

Na podstawie art. 18 ust. 2 pkt. 6 ustawy z dnia 8 marca 1990 r o samorządzie gminnym (jt. z 2001r Dz. U. Nr 142, poz. 1591 z późn. zm.), rozporządzenia Ministra Rolnictwa i Rozwoju Wsi z dnia 14 lutego 2008 r. w sprawie szczegółowych warunków i trybu przyznawania pomocy finansowej w ramach działania "Odnowa i rozwój wsi" objętego Programem Rozwoju Obszarów Wiejskich na lata 2007-2013 (Dz. U. Nr 38, poz. 220 z późn. zm.) Rada Gminy w Klimontowie uchwala, co następuje:

§ 1. W uchwale Nr XXXIII/250/09 Rady Gminy w Klimontowie z dnia 19 listopada 2009 r. w sprawie zatwierdzenia "Planu Odnowy Miejscowości Olbierzowice" wprowadza się zmiany w ten sposób, że:

- 3) tytuł uchwały otrzymuje brzmienie: "w sprawie zatwierdzenia Planu Odnowy Miejscowości Olbierzowice na lata 2009 - 2016",
- 4) załącznik do uchwały pn. "Plan Odnowy Miejscowości Olbierzowice na lata 2009 - 2016" otrzymuje brzmienie jak załącznik do niniejszej uchwały.

§ 2. Wykonanie uchwały powierza się Wójtowi Gminy.

§ 3. Uchwała wchodzi w życie z dniem jej podjęcia.

PRZEWODNICZĄCY
RADY GMINY
Jan Rębacz

Załącznik nr 1

Do Uchwały nr 1/2010 z dnia 12.06.2010

Zebrania Wiejskiego w

Olbierzowicach

PLAN ODNOWY MIEJSCOWOŚCI

OLBIE PROZOCICE

***„...Twórcie kulturę wsi, w której obok nowych wymiarów, jakie niosą czasy,
pozostanie - jak u dobrego gospodarza - miejsce na rzeczy dawne,
uświęcone tradycją, potwierdzone przez prawdę wieków...”***

Jan Paweł II

Spis treści

Wprowadzenie.....	4
1. Charakterystyka miejscowości	
1.1. Położenie gminy.....	6
1.2. Położenie miejscowości.....	6
1.3. Historia miejscowości.....	7
2. Inwentaryzacja zasobów służąca ujęciu stanu rzeczywistego	
2.1. Środowisko.....	11
2.2. Infrastruktura.....	12
2.3. Oświata.....	12
2.4. Ochrona zdrowia.....	13
2.5. Bezpieczeństwo publiczne.....	13
2.6. Rolnictwo i podmioty gospodarcze.....	13
2.7. Aktualna sytuacja miejscowości.....	14
2.8. Charakterystyka obszaru o szczególnym znaczeniu.....	15
2.8. Analiza zasobów Olbierzowic.....	15
3. Analiza SWOT.....	17
4. Wizja rozwoju wsi.....	19
5. Planowane działania, zadania do realizacji.....	19
6. Wdrożenie i monitorowanie Planu Odnowy Miejscowości.....	20
7. Podsumowanie.....	20

Wprowadzenie

Plan Odnowy Miejscowości Olbierzowice zrodził się dzięki świadomości społecznej, aktywności i inicjatywie mieszkańców, którzy stwierdzili, że Olbierzowice mają szansę pełniejszego i bardziej dynamicznego rozwoju. Rozwój ten wspomóc może wydatnie Unia Europejska dzięki licznym funduszom przeznaczonym na rozwój obszarów wiejskich. Przygotowanie niniejszego opracowania, określającego stan obecny miejscowości i jej wizję rozwoju na przyszłość jest wyrazem dojrzałości mieszkańców sołectwa Olbierzowice i gotowości do budowy lepszej przyszłości. Plan Odnowy Miejscowości Olbierzowice na lata 2009-2016 przygotowany został w celu stworzenia możliwości pozyskania środków pozabudżetowych pochodzących z funduszy krajowych i funduszy strukturalnych Unii Europejskiej oraz innych programów. Planem objęta została miejscowość Olbierzowice, natomiast czas jego realizacji obejmuje swym zasięgiem lata 2009-2016, zgodnie z wymogami obowiązującymi w zakresie sporządzania i zawartości PRL określonymi w Rozporządzeniu Ministra Rolnictwa i Rozwoju Wsi w sprawie szczegółowych warunków i trybu przyznawania pomocy finansowej w ramach działania „Odnowa i rozwój wsi” objętego Programem Rozwoju Obszarów Wiejskich na lata 2007-2013.

Plan Odnowy Miejscowości Olbierzowice na lata 2009-2016 przygotowany został w oparciu o „Strategię Rozwoju Gminy Klimontów 2008-2015”. Przedział czasowy został dostosowany do Narodowych Strategicznych Ram Odniesienia na lata 2007-2013, Programów Operacyjnych na lata 2007-2013, Programu Rozwoju Obszarów Wiejskich 2007-2013 oraz Strategii Rozwoju Województwa Świętokrzyskiego uwzględniającej działania, które będą współfinansowane ze środków krajowych i funduszy strukturalnych Unii Europejskiej w okresie programowania 2007-2013. POM to ustalenie priorytetów zadań przeznaczonych do wprowadzania w życie, w celu poprawy sytuacji społeczno-gospodarczej Olbierzowic. To Plan umożliwiający pozyskanie środków finansowych, które zostaną przeznaczone na realizację tych zadań ze środków pochodzących ze źródeł lokalnych, regionalnych, krajowych i, przede wszystkim, środków Unii Europejskiej.

Działania niezbędne by wprowadzić w życie plan programujący rozwój miejscowości Olbierzowice, takie jak: planowanie strategiczne, perspektywiczna

ocena sytuacji społecznej, gospodarczej i finansowej, wieloletnie planowanie inwestycyjne oraz planowanie finansowe, monitorowanie i ocena wykonania przewidzianych zadań, zostały w niniejszym dokumencie uwzględnione.

Plan zawiera zasady informowania mieszkańców, partnerów społecznych i podmiotów gospodarczych oraz pozyskiwania i wykorzystania ich opinii w toku realizacji i aktualizacji zakresu przyjętych zadań. Praca nad przygotowaniem Planu wsparta została konsultacjami z mieszkańcami Olbierzowic, przeprowadzanymi za pośrednictwem Rady Gminy, Rady Sołeckiej.

Plan Odnowy Miejscowości Olbierzowice na lata 2009-2016 jest dokumentem otwartym, a zapisane w nim zadania będą aktualizowane stosownie do zmieniających się uwarunkowań zewnętrznych, jak i wewnętrznych, pojawiających się nowych możliwości oraz zmiany hierarchii priorytetów przyjętych przez Radę Gminy w Klimontowie. Uwzględniane będą również nowe potrzeby zgłaszane przez radnych, grupy mieszkańców, organizacje pozarządowe oraz sektor publiczny i prywatny.

1. Charakterystyka miejscowości

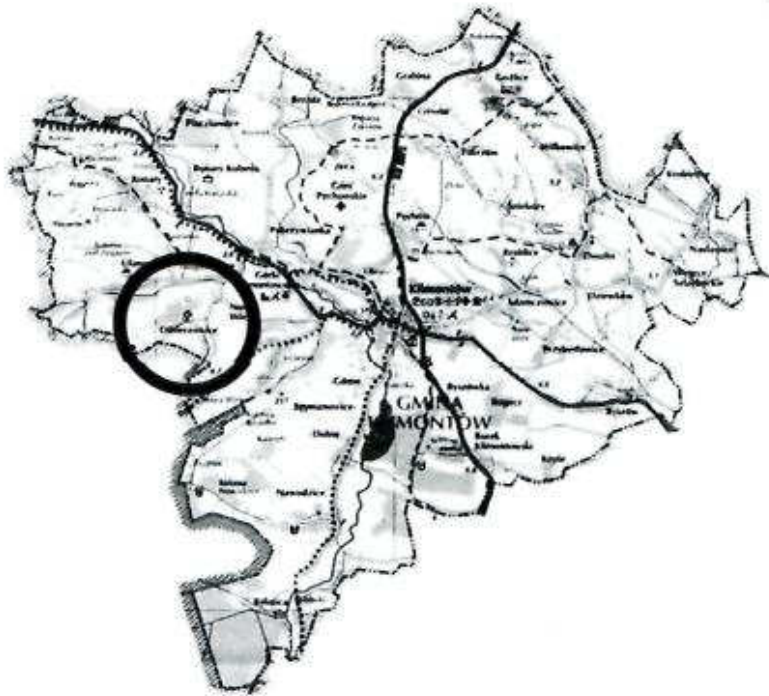
1.1. Położenie gminy

Gmina Klimontów to gmina wiejska położona w województwie świętokrzyskim, w powiecie sandomierskim. W latach 1975-1998 Gmina ta, zgodnie z obowiązującym wówczas podziałem administracyjnym kraju, znajdowała się w województwie tarnobrzeskim. Gmina Klimontów graniczy z ośmioma innymi gminami, tj. od północy z Gminą Iwaniska, z Gminą Lipnik oraz z Gminą Obrazów, a od wschodu z Gminą Koprzywnica i z Gminą Samborzec. Na południe od Klimontowa znajduje się natomiast Gmina Łonów, a na zachód Gmina Staszów i Gmina Bogoria.

Krajobraz Gminy to stosunkowo płaska wyżyna lessowa, wyniesiona na wysokość 220-290 m n.p.m., z bardzo gęstą siecią dolin i wąwozów lessowych stanowiących dopełnienie doliny Koprzywianki, będącej dominującą częścią tutejszego krajobrazu. (Gmina Klimontów leży w całości w dorzeczu Koprzywianki, lewego dopływu Wisły.) Wysoką wartość krajobrazową przedstawiają zwłaszcza wąwozy wyerodowane w lessowych pokrywach występujące przeważnie w miejscowości Konary. Wysokość względna, ponad dna dolin, wynosi 20-50 m n.p.m. Doliny głównych rzek występują na wysokości 200 m n.p.m. i są stosunkowo szerokie, np. szerokość dna doliny Koprzywianki wynosi 200-1500 m (najszersza jest w okolicy Klimontowa i Nawodzie). Różnica wysokości względnej w obrębie Gminy wynosi 120 m, od 170 m n.p.m. w dolinie Koprzywianki (wieś Rybnica) do 290 m. n.p.m. w okolicy Konar i Nawodzie. Dużą atrakcją krajobrazową Gminy stanowią kompleksy stawów rybnych, z których największe znajdują się w Ułanowicach i Rybnicy oraz zalew w Szymanowicach o pow. 54ha. Powierzchnia Gminy Klimontów liczy 99,24 km², co stanowi 14,68% powierzchni powiatu sandomierskiego.

1.2. Położenie miejscowości

Olberzowice to wieś położona pomiędzy drogą wojewódzką nr 758 T Klimontów – Iwaniska, drogą Klimontów – Bogoria.



Sołectwo Olbierzowice zlokalizowane jest w zachodniej części gminy Klimontów. Miejscowość zamieszkuje 163 osoby w tym 83 kobiety i 80 mężczyzn (stan na 2008)

Olbierzowice sąsiadują z następującymi miejscowościami

Nowa Wieś

Górki Klimontowskie

Konary

Ułanowice

Witowice

Pełczyce

1.3. Historia miejscowości

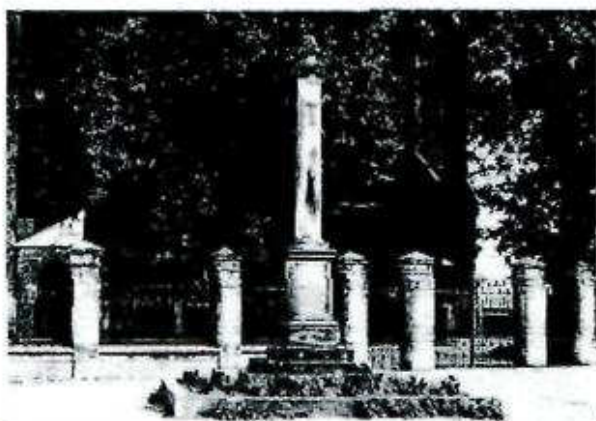
Historia miejscowości sięga XII wieku. Według kronikarza Jana Długosza dziedzicem wsi był Marcin Szitko Olbyerz, od którego pochodzi jej nazwa. Pierwszy kościół parafialny w Olbierzowicach istniał już w 1326 roku. Drugi, modrzewiowy zbudowany został w drugiej połowie XV wieku i przetrwał do początku ubiegłego stulecia. W II poł XVI w część parafi od strony zachodniej oraz kościołem zawładnęli arianie. Jan Zbigniew Ossoliński wojewoda sandomierski nabywszy Olbierzowice w r. 1604 wypędził i oddał go klasztorowi Dominikanów w Klimontowie w r. 1620. Parafią rządził przeor Dominikanów przez komendarza rezydującego w Olbierzowicach. Do obecnego, poświęconego w 1913 roku, przeniesiono z niego m.in. późnorennesansowy ołtarz z 1627 roku,

który znajduje się w kaplicy Matki Boskiej. W lewym bocznym ołtarzu świątyni podziwiać można XVII-wieczny krucyfiks, który do Olbierzowic trafił ze spalonego przez Szwedów dworu w pobliskich Witowicach.



Na placu przed kościołem stoi kamienna kolumna z umieszczonym na niej krzyżem. To pomnik poświęcony powstańcom styczniowym, którzy stoczyli krwawy bój z Rosjanami 21 października 1863 r. w okolicach Olbierzowic.

W roku 1929 zawiązał się w Olbierzowicach Komitet dla wybudowania pomnika upamiętniającego powstańców poległych na terenie parafii olbierzowickiej. Prace Komitetu zakończyły się pełnym sukcesem w roku 1930 - wówczas odbyła się uroczystość odsłonięcia i poświęcenia wzniesionego pomnika. Na cokole wzniesionego obelisku wykonano napis wykonano napis: **„BOHATEROM - POWSTAŃCOM/ W/ LICZBIE 52, POLEGŁYM POD JURKOWICAMI ZA WOLNOŚĆ/ NARODU D. 21. X. 1863 R/ Z GUSTAWEM ROZNEREM/ DOWÓDCĄ ODDZIAŁU NA CZELE”**



Olbierzowic



Pomnik upamiętniający krwawą bitwę to jeden z wielu znajdujących się w miejscowości .

Na cmentarzu parafialnym, na północno.-zachodnim stoku 5-metrowego kurhanu pochodzącego z czasów potopu szwedzkiego, znajduje się mogiła zbiorowa powstańców 1863 r. poległych pod Jurkowicami.

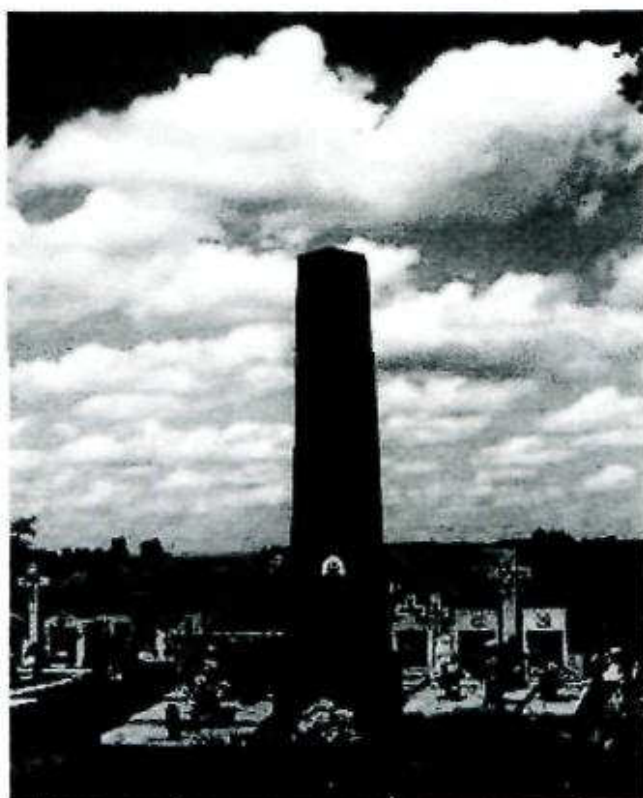
Potwierdzenie pochówku powstańców znajduje się w Księdze Zgonów parafii Olbierzowice.



W akcie zgonu nr 93 z roku 1863 ks. S. Niezabitowski zapisał: *„... Działo się w wsi Olbierzowicach dnia trzeciego Grudnia Tysiąc ośmset sześćdziesiątego trzeciego roku o godzinie dwunastej w południe. Stawili się Ludwik Bryła Sołtys lat pięćdziesiąt liczący i Jan Paprocki Radny lat czterdzieści ośm liczący obydwaj włościanie Gospodarze z Jurkowic i oświadczyli iż w wsi Jurkowicach skutkiem starcia się Wojsk Cesarsko-Rosyjskich z Powstańcami w wsi Jurkowicach poległo w Bitwie i spaliło się w Zabudowaniach osób Pięćdziesiąt dwie (numero 52) których ciała obnażone na Cmentarz Grzebalny Parafii Olbierzowic przywieziono. Sąd Policji Prostej Okręgu Staszowskiego zjechawszy na Grunt dopełnił w dniu dwudziestym trzecim Października bieżącego roku obejrzenie zwłok celem odniesienia przekonania o Imionach Nazwiskach i Pochodzeniu tychże; lecz mimo najściślejszego dochodzenia jedne tylko zwłoki Gustawa Reznera poległego w Jurkowicach w dniu dwudziestym pierwszym Października bieżącego roku pochodzącego z miasta Tarnowa Galicyi Austryackiej przez Lekarza Władysława Korth miasta Staszowa uznany, w skutek przeto upoważnienia Sądu Policji Prostej Okręgu Staszowskiego daty dwudziestego*

siódmego Listopada roku bieżącego (Nr Tysiąc czterysta trzydzieści dwa (1432)). Akt niniejszy spisany po doniesieniu przekonania o rzeczywistej liczbie osób pięćdziesięciu dwóch na cmentarzu złożonych, który stawającym przeczytany przez Nas tylko gdy Ci pisać nie umieją podpisanym został."

Ponadto na cmentarzu znajduje się pomnik nagrobny Franciszka Ksawerego Bartkowskiego (od bramy wejściowej cmentarza alejką na wprost ok. 50 m). Na pagórku postawiona wysoka kolumna z czarnego marmuru, na której umieszczono, wykonaną na porcelanie, fotografię zmarłego.



Franciszek Ksawery Bartkowski urodził się w Ujeździe. Według zachowanych przekazów rodzinnych, był uczestnikiem powstania styczniowego. Dwukrotnie został aresztowany, ale potężna protekcja właścicielki dóbr klimontowskich, Karoliny z Hulewiczów Ledóchowskiej, uchroniła go przed więzieniem i nieuchronną zsyłką na Sybir. Był rolnikiem - zarządcą Nawodzie, Żyznowa, Rybnicy i Bukówki - folwarków Ledóchowskich. Z zamiłowania był historykiem i poetą. Sławił piękno ziemi sandomierskiej w wierszach, które w latach 1890 - 1904 drukował w *Gazecie Radomskiej*, min. był autorem wierszowanej legendy o zamku w Ujeździe. W twórczości literackiej powrócił również do bliskiej mu tematyki powstania styczniowego - jest autorem dwóch kilkunastostronicowych utworów wierszowanych: "*Bitwa pod Rybnicą*" i "*Bitwa*

pod Jurkowicami". Dał w nich opis heroicznego zmagania powstańców, przedstawia konkretne postacie historyczne i zdarzenia związane z tymi bitwami.

W "Bitwie pod Jurkowicami" przedstawił opis pochówku powstańców:

*Skończona bitka a na wszystkie strony,
Jęczą żałośnie rozmachane dzwony.
Tłum wielki ludu zewsząd się gromadzi,
Ze czciami największą w żałobę przybrani
Panowie szlachta, chłopcy i kapłani
Śpiewają hymny, łzy obfite leją,
Jeden po drugim składają koleją.
Pięćdziesiąt kilku złożono pospołu,
W Olbierzowicach do jednego dołu,
W wspólnej mogile wszystkich ułożyli,
I świeżą ziemią ojczystą przykryli.
I krzyż, znak wiary, stanął na mogile
Kosztom współbraci za poświęceń tyle,
Będzie pamiątka w najpóźniejsze lata,
Choć Moskwa zdjęła z niego emblemata"*

2. Inwentaryzacja zasobów służąca ujęciu stanu rzeczywistego

2.1. Środowisko

Olbierzowice stanowią atrakcyjny obszar pod względem turystycznym. Występują tu wspaniałe miejsca widokowe, zdrowe powietrze, przyjazne otoczenie przyrody. Istnieją korzystne warunki klimatyczne dla zamieszkiwania i wypoczynku. Walorami szaty roślinnej jest bliskość wielu siedlisk ptaków, wzgórz czy łąk. Świat zwierzęcy reprezentują: bażanty, kuropatwy, zajęce, sarny, jelenie, dziki i bociany. Ze względu na umiejscowienie z dala do ciągów komunikacyjnych miejscowość jest rajem i wspaniałym miejscem dla relaksu z dala od miejskiego zgiełku.

2.2. Infrastruktura

Olbierzowice jak wiele wsi w gminie Klimontów nie posiada sieci wodociągowej i kanalizacyjnej. Brak wodociągu i kanalizacji utrudnia życie mieszkańców wsi. Zaopatrzenie gospodarstw wiejskich w wodę, zaspokajane jest ze studni kopanych. Miejscowość jest również nie zgazyfikowana. Odpady komunalne odbierane od gospodarstw domowych przez Zakład Gospodarki Komunalnej i Mieszkaniowej w Klimontowie. We wsi istnieje możliwość podłączenia wszystkich mieszkańców do sieci telekomunikacyjnej oraz podłączenia do radiowej sieci internetowej.

2.3. Oświata

Do początku XX wieku do 2001 roku w Olbierzowicach funkcjonowała Szkoła Podstawowa będąca jednostką organizacyjną Gminy Klimontów. W związku z reformą systemu oświaty, jednostka została przekształcona w szkołę filialną Publicznej Szkoły Podstawowej w Klimontowie. W 2007 Rada Gminy podjęła decyzję o likwidacji filii klimontowskiej szkoły i od tego czasu budynek szkoły jest niewykorzystywany i popada w ruinę.



2.4. Ochrona zdrowia

Mieszkańcy miejscowości zapewniona mają podstawową opiekę lekarską przez ośrodki zdrowia oraz apteki funkcjonujące w Klimontowie. Mieszkańcy mogą również korzystać z opieki lekarskiej w Szpitalu Powiatowym oraz w przychodniach specjalistycznych położonych w Sandomierzu.

2.5. Bezpieczeństwo publiczne

Miejscowość obsługiwana jest przez Komisariat Policji w Klimontowie. Należy do miejscowości o niskim współczynniku przestępczości. Do najczęściej występujących tu przestępstw należy zaliczyć: kradzieże, kierowanie pojazdami pod wpływem alkoholu. Do przestępstw tych najczęściej dochodzi w porze wieczorowej i wieczorowo-nocnej.

2.6. Rolnictwo i podmioty gospodarcze

Znaczącą funkcję gospodarczą w sołectwie stanowi prężnie rozwijające się rolnictwo, w większości ukierunkowane na produkcję zbóż (pszenica, żyto, owies, jęczmień, i ich mieszanki), ziemniaków i buraków cukrowych. Dominującym zaś kierunkiem hodowli zwierzęcej jest głównie hodowla żywca wieprzowego i wołowiny, a także produkcja mleka. Sołectwo Olbierzowice posiada gleby mieszczące się w klasach bonitacyjnych II-III.

Znaczna część rolników po uzyskaniu wieku 55 lat przekazała już gospodarstwa swoim następcom, a sami przechodzą na rentę strukturalną. Rolnicy z terenu sołectwa stanowią liczną grupę korzystających z funduszy Unii Europejskiej. Pomoc ta przedstawiała się w formie dopłat bezpośrednich oraz środków na inwestycje w gospodarstwach rolnych, tj. płyty obornikowe, dopłaty do gospodarstw niskotowarowych i dopłaty do poplonów ścierniskowych. Takie wykorzystanie funduszy świadczy o dobrej współpracy rolników z Ośrodkiem Doradztwa Rolniczego i Urzędem Gminy. Większość mieszkańców sołectwa związanych jest z rolnictwem. Obecnie działalność gospodarczą prowadzi 3 podmioty gospodarcze

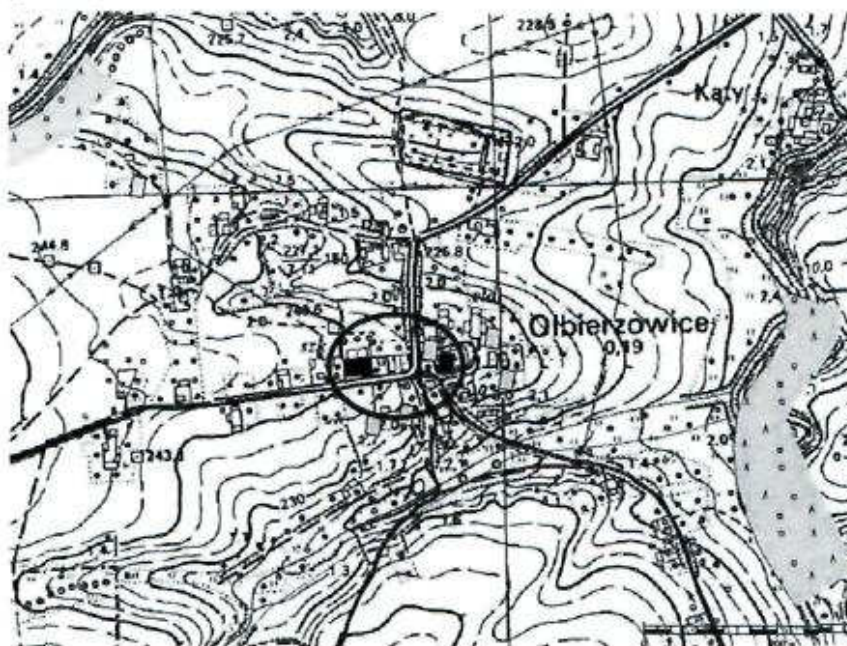
2.7. Aktualna sytuacja miejscowości

Co ją wyróżnia	czyste środowisko i powietrze, brak zakładów przemysłowych uciążliwych dla środowiska, atrakcyjne przyrodniczo tereny na pograniczu powiatu sandomierskiego
Jakie pełni funkcje	mieszkalne, rolnicze,
Kim są mieszkańcy	dzieci i młodzież, emeryci, renciści, bezrobotni, rolnicy
Co jest być głównym źródłem utrzymania	praca na roli, renty, emerytury, poza miejscowością, zasiłki dla bezrobotnych, zasiłki z pomocy społecznej, handel i usługi,
W jaki sposób zorganizowana jest wieś i jej mieszkańcy	w miejscowości brak jest organizacji pozarządowych
Jak są rozwiązywane problemy	we własnym zakresie, spotkania z sołtysem, radnym,
Jak wygląda nasza wieś	zabudowa zagrodowa jednorodzinna, brak kanalizacji, brak infrastruktury turystycznej rekreacyjnej i wypoczynkowej, brak chodników, brak urządzonej przestrzeni publicznej, stosunkowo dobry stan nawierzchni dróg w samej miejscowości,
Jakie obyczaje i tradycje są u nas pielęgnowane	rozwijanie tradycji i obrzędów tradycje religijne,
Jakie jest rolnictwo	nowoczesne, ekologiczne, dominują gospodarstwa do 5 ha
Jakie są powiązania komunikacyjne	peryferyjne położenie, połączenie komunikacyjne uzależnione od własnego transportu, brak przewoźników komunikacji zbiorowej,

	poza autobusem szkolnym
Co zaproponujemy dzieciom i młodzieży	brak infrastruktury sportowej i rekreacyjnej, brak miejsc spotkań, spędzania czasu wolnego, publicznego miejsca z dostępem do Internetu,

2.8. Charakterystyka obszaru o szczególnym znaczeniu

W miejscowości Olbierzowice można wyróżnić obszar o szczególnym znaczeniu dla zaspokojenia potrzeb mieszkańców, sprzyjających nawiązywaniu kontaktów społecznych, ze względu na położenie oraz cechy funkcjonalno-przestrzenne zlokalizowany w centrum miejscowości - teren ten zaznaczono na mapie poglądowej.



W obszarze tym znajduje się kościół parafialny, plac z pomnikiem poległych powstańców, teren po zlikwidowanej szkole podstawowej wraz z zespołem boisk oraz budynek, w którym znajduje się świetlica wiejska.

2.9. Analiza zasobów Olbierzowic

Zasoby to wszelkie elementy materialne i niematerialne wsi, które mogą być wykorzystane obecnie bądź w przyszłości w realizacji publicznych przedsięwzięć wsi. Przy analizie zasobów wzięto pod uwagę: środowisko

przyrodnicze, środowisko kulturowe, dziedzictwo religijne i historyczne, obiekty i tereny, gospodarka i rolnictwo, sąsiedzi i przyjezdni, instytucje, ludzie i organizacje społeczne.

Analizę zasobów sołectwa przeprowadzono na podstawie danych statystycznych oraz danych zgromadzonych od mieszkańców.

Rodzaj zasobu	Znaczenie			
	Nie występuje	Obojętne	Małe	Duże
Środowisko przyrodnicze				
Walory krajobrazu				X
Walory klimatu (mikroklimat, nasłonecznienie)			X	
Walory szaty roślinnej			X	
Cenne przyrodniczo obszary lub obiekty		X		
Świat zwierzęcy (ostoje, siedliska)			X	
Osobliwości przyrodnicze		X		
Wody powierzchniowe (cieki, rzeki, stawy)			X	
Podłoże, warunki hydrogeologiczne		X		
Gleby, kopaliny		X		
Środowisko kulturowe				
Walory architektury wiejskiej			X	
Walory zagospodarowania przestrzennego			X	
Zabytki				X
Zespoły artystyczne	X			
Dziedzictwo religijne i historyczne				
Miejsca, osoby i przedmioty kultu				X
Święta, odpusty, pielgrzymki			X	
Legendy, podania , fakty historyczne				X
Ważne postacie historyczne				X
Obiekty i tereny				
Tradycyjne obiekty gospodarskie wsi (młyn, kuźnia)			X	

Place i miejsca publicznych spotkań				X
Miejsca sportu i rekreacji			X	
Gospodarka, rolnictwo				
Specyficzne produkty (hodowle, uprawy polowe)			X	
Znane firmy produkcyjne i zakłady usługowe	X			
Sąsiedzi i przyjezdni				
Korzystne, atrakcyjne sąsiedztwo (duże miasto, atrakcja turystyczna, arterie komunikacyjne)				X
Ruch tranzytowy	X			
Przyjezdni stali i sezonowi			X	
Instytucje				
Płacówki opieki medycznej	X			
Szkoły	X			
Dom kultury (świetlica)	X			
Ludzie, organizacje społeczne				
OSP	X			
KGW	X			
Stowarzyszenia, kluby sportowe	X			

3. Analiza SWOT

Analiza SWOT jest ma na celu przeprowadzenie inwentaryzacji zasobów oraz ustalenie słabych i mocnych stron miejscowości oraz najbliższego otoczenia społeczno-gospodarczego, infrastrukturalnego i przyrodniczego, które przekłada się bezpośrednio na szanse i/lub zagrożenia wsi w okresie perspektywicznym.

Praca nad analizą SWOT wsi Olbierzowice w zakresie rozwoju społeczno-gospodarczego związanego z przeprowadzeniem diagnozy sytuacji wsi, pozwoliły na uzyskanie opinii, spostrzeżeń, wniosków i uwag odnośnie stanu wyjściowego. Zdobytą wiedzę umożliwiła przeprowadzenie dyskusji na temat wewnętrznych atutów, możliwości i pozytywnych cech wsi umożliwiających podejmowanie skutecznych działań służących rozwojowi społeczno-gospodarczego.

Wiele uwagi poświęcono także czynnikom hamującym tę działalność. Dyskusja na temat pozytywnego i negatywnego wpływu otoczenia zewnętrznego na proces tworzenia warunków do wzrostu konkurencyjności regionu wiejskiego dotyczyła określenia okazji, możliwości i szans oraz zagrożeń związanych z planowaniem, organizacją, zarządzaniem, a zwłaszcza finansowaniem działań ze środków zewnętrznych w tym z Unii Europejskiej.

SILNE STRONY	SŁABE STRONY
<ul style="list-style-type: none"> - walory krajobrazowe - stosunkowo dobrze rozwinięte rolnictwo - jedna z najstarszych wsi 	<ul style="list-style-type: none"> - nienajlepszy stan techniczny dróg gminnych, - peryferyjne położenie wsi w stosunku do ośrodków miejskich - brak wodociągu - brak kanalizacji - niska jakość życia w aspekcie kulturalnym. - mała ilość podmiotów gospodarczych. - brak terenów inwestycyjnych. - rozdrobnione rolnictwo. - niekorzystne tendencje demograficzne. - brak ciągów pieszych i chodników wzdłuż dróg dojazdowych - brak placu zabaw dla dzieci
SZANSE	ZAGROŻENIA
<ul style="list-style-type: none"> - możliwość pozyskania dofinansowania ze źródeł zewnętrznych (dopłaty bezpośrednio, odnowa wsi z Programu Rozwoju Obszarów Wiejskich) - aktywność mieszkańców - atrakcyjne położenie - walory zagospodarowania przestrzennego - liczne zabytki: kościół, 	<ul style="list-style-type: none"> - rosnące bezrobocie - migracja młodzieży w poszukiwaniu pracy - zła sytuacja rolnictwa, rozdrobnienie gospodarstw rolnych i ich niedofinansowanie - brak ożywienia gospodarczego

4. Wizja rozwoju wsi

Analizując mocne i słabe strony oraz zasoby miejscowości, sugestie mieszkańców, sołtysa i radnych określona została wizja i misja rozwoju miejscowości:

**„Olbierzowice – atrakcyjna i spokojna miejscowość
z rozwiniętą infrastrukturą techniczną,
dążąca do zapewnienia mieszkańcom odpowiednich warunków życia,
pracy i wypoczynku”**

5. Planowane działania, zadania do realizacji

W celu osiągnięcia zaplanowanego rozwoju miejscowości przyjęte zostały określone zadania i kierunki działań oraz wizja stanu docelowego miejscowości. Poniższa tabela zawiera określone przez społeczność konkretne operacje, które mają na celu poprawę warunków życia mieszkańców.

W zależności od złożoności i stopnia zaawansowania prac, projekty powinny być uszczegółowione z dookreśleniem poziomu kosztów poszczególnych projektów. Ma to duże znaczenie przy ustalaniu listy rankingowej projektów i harmonogramu ich realizacji.

Lp.	Zadanie	Przybliżony koszt	Lata realizacji
1.	Remont świetlicy wiejskiej oraz zagospodarowanie terenu wokół budynku	150 000 zł	2010-2011
2.	Budowa sieci wodociągowej wraz z przyłączami w miejscowości Olbierzowice,	2 644 000 zł	2009-2011
3.	Budowa przydomowych oczyszczalni ścieków	450 000 zł	2011-2013

6. Wdrożenie i monitorowanie Planu Odnowy Miejscowości

Wdrożenie Planu Odnowy Miejscowości rozpocznie się poprzez przyjęcie go w życie uchwałą zebrania wiejskiego wsi Olbierzowice. Wdrożenie Planu zaleca się Wójtowi Gminy Klimontów, Radzie Sołeckiej, Sołtysowi wsi oraz lokalnym organizacjom społecznym działającym dla dobra wsi.

Monitorowanie każdego przedsięwzięcia - czyli dbanie o prawidłowy jego przebieg przez cały czas jego trwania polega na systematycznym zbieraniu, zestawianiu i ocenie informacji rzeczowych i finansowych w postaci ustalonych wskaźników, które opisują jego postęp i efekty. W monitorowaniu biorą udział wszystkie podmioty oraz komórki organizacyjne Urzędu Gminy w Klimontowie zaangażowane we wdrażanie Planu Odnowy Miejscowości Olbierzowic. Oceną wdrażania Planu zajmie się Rada Sołecka.

7. Podsumowanie

Opracowany Plan Odnowy Miejscowości Olbierzowice jest dokumentem planistycznym przedstawiającym przyjęte do realizacji w najbliższych siedmiu latach zadania mające na celu wsparcie rozwoju społeczno - gospodarczego miejscowości. Plan może ulegać modyfikacjom i aktualizacji w zależności od potrzeb społecznych i zmieniających się warunków gospodarczych. Przyjęte w Planie założenia mają na celu zwiększenie funkcji gospodarczych i społecznych wsi oraz poprawę warunków życia jej mieszkańców.

Protokół zebrania wiejskiego

Na zebraniu w dniu 22 czerwca 2010r. odbytym w domu Pana Sołtysa w

Olbierzowicach – Rada Sołecka w składzie:

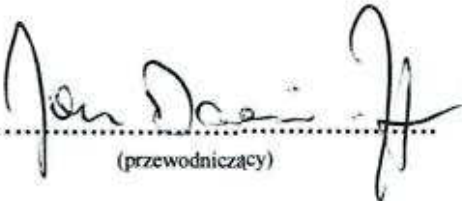
1. Jan Damiński
 2. Aleksander Kozłowski
 3. Wiesław Wójcik
 4. Krzysztof Łasak
 5. Adam Ciach
 6. Jolanta Gromka
- oraz mieszkańcy miejscowości Olbierzowice (lista obecności w załączeniu)

jednogłośnie poparli propozycję zmian w Planie Odnowy Miejscowości

Olbierzowice na lata 2009-2016.

Uchwała nr 1/2010
z dnia 22 czerwca 2010r.

Zebrani na zebraniu wiejskim odbytym w domu Pana Sołtysa w Olbierzowicach postanowili przyjąć zmiany w **Planie Odnowy Miejscowości Olbierzowice na lata 2009-2016** bez uwag jednogłośnie.


.....
(przewodniczący)


.....
(sekretarz)

SOŁECTWO OLBIERZOWICE
SOŁTYS
GMINA KLIMONTÓW

