

Uchwała Nr XXXIX/297 /10
Rady Gminy w Klimontowie
z dnia 23 czerwca 2010 r.
w sprawie zatwierdzenia "Planu Odnowy Miejscowości Grabina
na lata 2009-2016"

Na podstawie art. 18 ust. 2 pkt. 6 ustawy z dnia 8 marca 1990 r o samorządzie gminnym (j.t. z 2001r Dz. U. Nr 142, poz. 1591 z późn. zm.), rozporządzenia Ministra Rolnictwa i Rozwoju Wsi z dnia 14 lutego 2008 r. w sprawie szczegółowych warunków i trybu przyznawania pomocy finansowej w ramach działania "Odnowa i rozwój wsi" objętego Programem Rozwoju Obszarów Wiejskich na lata 2007-2013 (Dz. U. Nr 38, poz. 220 z późn. zm.) Rada Gminy w Klimontowie uchwala, co następuje:

- § 1. Zatwierdza się "Plan Odnowy Miejscowości Grabina na lata 2009-2016" w brzmieniu jak załącznik do niniejszej uchwały.
- § 2. Wykonanie uchwały powierza się Wójtowi Gminy.
- § 3. Uchwała wchodzi w życie z dniem jej podjęcia.

PRZEWODNICZĄCY
RADY GMINY

Jan Rebarz

2009

2016

PLAN ODNOWY MIEJSCOWOŚCI

Grabina
Gm. KLIMONTÓW

Listopad 2009

Spis treści

Wstęp.....	3
1. Położenie gminy.....	5
2. Położenie miejscowości.....	6
3. Inwentaryzacja zasobów służąca ujęciu stanu rzeczywistego.....	7
3.1. Środowisko.....	8
3.2. Infrastruktura.....	8
3.3. Komunikacja.....	8
3.4. Turystyka.....	8
3.5. Oświata.....	9
3.6. Ochrona zdrowia.....	9
3.7. Bezpieczeństwo publiczne.....	9
3.8. Rolnictwo i podmioty gospodarcze.....	9
3.9. Środowisko kulturowe.....	10
4. Aktualna sytuacja miejscowości.....	11
5. Analiza zasobów.....	12
6. Analiza SWOT.....	13
7. Wizja rozwoju.....	15
8. Planowane kierunki rozwoju wsi oraz opisy zadań inwestycyjnych.....	15
9. Planowane działania, zadania do realizacji.....	17
Podsumowanie.....	18

Wstęp

Plan Odnowy Miejscowości Grabina zrodził się dzięki świadomości społecznej, aktywności i inicjatywie mieszkańców, którzy stwierdzili, że Grabina ma szanse pełniejszego i bardziej dynamicznego rozwoju. Rozwój ten wspomóc może wydatnie Unia Europejska dzięki licznym funduszom przeznaczonym na rozwój obszarów wiejskich. Przygotowanie niniejszego opracowania, określającego stan obecny miejscowości i jej wizję rozwoju na przyszłość jest wyrazem dojrzałości mieszkańców sołectwa Grabina i gotowości do budowy lepszej przyszłości. Plan Odnowy Miejscowości Grabina na lata 2009-2016 przygotowany został w celu stworzenia możliwości pozyskania środków pozabudżetowych pochodzących z funduszy krajowych i funduszy strukturalnych Unii Europejskiej oraz innych programów. Planem objęta została miejscowość Grabina, natomiast czas jego realizacji obejmuje swym zasięgiem lata 2009-2016, zgodnie z wymogami obowiązującymi w zakresie sporządzania i zawartości PRL określonymi w Rozporządzeniu Ministra Rolnictwa i Rozwoju Wsi w sprawie szczegółowych warunków i trybu przyznawania pomocy finansowej w ramach działania „Odnowa i rozwój wsi” objętego Programem Rozwoju Obszarów Wiejskich na lata 2007-2013.

Plan Odnowy Miejscowości Grabina na lata 2009-2016 przygotowany został w oparciu o „Strategię Rozwoju Gminy Klimontów 2008-2015”. Przedział czasowy został dostosowany do Narodowych Strategicznych Ram Odniesienia na lata 2007-2013, Programów Operacyjnych na lata 2007-2013, Programu Rozwoju Obszarów Wiejskich 2007-2013 oraz Strategii Rozwoju Województwa Świętokrzyskiego uwzględniającej działania, które będą współfinansowane ze środków krajowych i funduszy strukturalnych Unii Europejskiej w okresie programowania 2007-2013. POM to ustalenie priorytetów zadań przeznaczonych do wprowadzania w życie, w celu poprawy sytuacji społeczno-gospodarczej Grabiny. To Plan umożliwiający pozyskanie środków finansowych, które zostaną przeznaczone na realizację tych zadań ze środków pochodzących ze źródeł lokalnych, regionalnych, krajowych i, przede wszystkim, środków Unii Europejskiej.

Działania niezbędne by wprowadzić w życie plan programujący rozwój miejscowości Grabina, takie jak: planowanie strategiczne, perspektywiczna ocena sytuacji społecznej, gospodarczej i finansowej, wieloletnie planowanie inwestycyjne

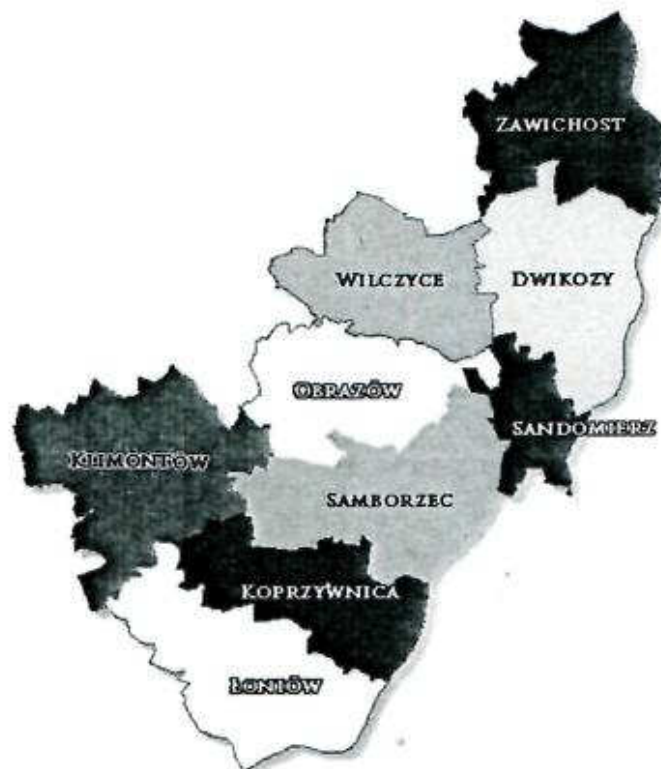
oraz planowanie finansowe, monitorowanie i ocena wykonania przewidzianych zadań, zostały w niniejszym dokumencie uwzględnione.

Plan zawiera zasady informowania mieszkańców, partnerów społecznych i podmiotów gospodarczych oraz pozyskiwania i wykorzystania ich opinii w toku realizacji i aktualizacji zakresu przyjętych zadań. Praca nad przygotowaniem Planu wsparta została konsultacjami z mieszkańcami Grabiny, przeprowadzanymi za pośrednictwem Rady Gminy, Rady Sołeckiej.

Plan Odnowy Miejscowości Grabina na lata 2009-2016 jest dokumentem otwartym, a zapisane w nim zadania będą aktualizowane stosownie do zmieniających się uwarunkowań zewnętrznych, jak i wewnętrznych, pojawiających się nowych możliwości oraz zmiany hierarchii priorytetów przyjętych przez Radę Gminy w Klimontowie. Uwzględniane będą również nowe potrzeby zgłaszane przez radnych, grupy mieszkańców, organizacje pozarządowe oraz sektor publiczny i prywatny.

1. Położenie gminy

Gmina Klimontów to gmina wiejska położona w województwie świętokrzyskim, w powiecie sandomierskim. W latach 1975-1998 Gmina ta, zgodnie z obowiązującym wówczas podziałem administracyjnym kraju, znajdowała się w województwie tarnobrzeskim. Gmina Klimontów graniczy z ośmioma innymi gminami, tj. od północy z Gminą Iwaniska, z Gminą Lipnik oraz z Gminą Obrazów, a od wschodu z Gminą Koprzywnica i z Gminą Samborzec. Na południe od Klimontowa znajduje się natomiast Gmina Łoniów, a na zachód Gmina Staszów i Gmina Bogoria.



Krajobraz Gminy to stosunkowo płaska wyżyna lessowa, wyniesiona na wysokość 220-290 m n.p.m., z bardzo gęstą siecią dolin i wąwozów lessowych stanowiących dopełnienie doliny Koprzywianki, będącej dominującą częścią tutejszego krajobrazu. (Gmina Klimontów leży w całości w dorzeczu Koprzywianki, lewego dopływu Wisły.) Wysoką wartość krajobrazową przedstawiają zwłaszcza wąwozy wyerodowane w lessowych pokrywach występujące przeważnie w miejscowości Konary. Wysokość względna, ponad dna dolin, wynosi 20-50 m n.p.m. Doliny głównych rzek występują na wysokości 200 m n.p.m. i są stosunkowo szerokie, np. szerokość dna doliny Koprzywianki wynosi 200-1500 m (najszersza jest

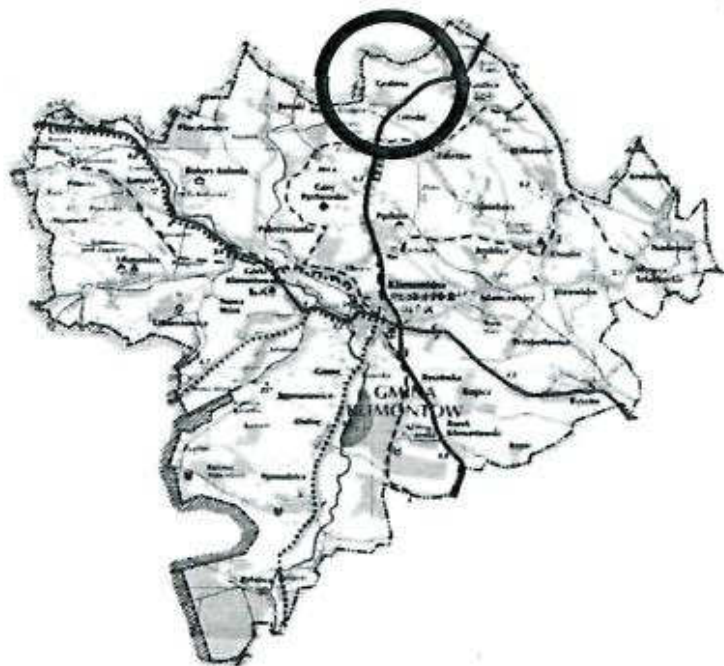
w okolicy Klimontowa i Nawodzic). Różnica wysokości względnej w obrębie Gminy wynosi 120 m, od 170 m n.p.m. w dolinie Koprzywianki (wieś Rybnica) do 290 m. n.p.m. w okolicy Konar i Nawodzic. Dużą atrakcją krajobrazową Gminy stanowią kompleksy stawów rybnych, z których największe znajdują się w Ułanowicach i Rybnicy oraz zalew w Szymanowicach o pow. 54ha. Powierzchnia Gminy Klimontów liczy 99,24 km², co stanowi 14,68% powierzchni powiatu sandomierskiego.

2. Położenie miejscowości

Grabina to wieś położona częściowo przy drodze krajowej nr 9 (E371) Warszawa – Rzeszów – Barwinek (przejście graniczne) oraz przy drodze gminnej Grabina – Łownica



Sołectwo Grabina zlokalizowane są w północno - zachodniej części gminy Klimontów.



Miejscowość zamieszkuje 120 osób w tym 65 kobiet i 55 mężczyzn (stan na 2008). Grabina sąsiaduje z następującymi miejscowościami: Goźlice, Słoptów, Łownica, Beradz i Zakrzów. Centrum wsi zostało wyznaczone w latach 70 ubiegłego stulecia, i znajduje się przy budynku dawnej zlewni mleka a obecnie świetlicy wiejskiej sołectwa Grabina.

3. Inwentaryzacja zasobów służąca ujęciu stanu rzeczywistego

3.1 Środowisko

Grabina stanowi atrakcyjny obszar pod względem turystycznym. Występują tu wspaniałe miejsca widokowe, zdrowe powietrze, przyjazne otoczenie przyrody. Istnieją korzystne warunki klimatyczne dla zamieszkiwania i wypoczynku. Walorami szaty roślinnej jest bliskość wielu siedlisk ptaków, wzgórz czy łąk. Świat zwierzęcy reprezentują: bażanty, kuropatwy, zające, sarny, dziki i bociany. Ze względu na umiejscowienie większej części Grabiny z dala do głównych ciągów komunikacyjnych

miejsowość jest rajem i wspaniałym miejscem dla relaksu z dala od miejskiego zgiełku.

3.2. Infrastruktura

Grabina jest jedną z nielicznych wsi, posiadających sieć wodociagową. Gospodarstwa domowe zaopatrywane są w wodę z dzięki systemowi wodociagowemu eksploatowanemu na obszarach sąsiedniej gminy Lipnik. Miejscowość podobnie jak większość wsi w gminie Klimontów nie posiada sieci kanalizacyjnej. Brak kanalizacji utrudnia życie mieszkańców wsi. grabina jest również nie zgazyfikowana. Odpady komunalne odbierane od gospodarstw domowych przez Zakład Gospodarki Komunalnej i Mieszkaniowej w Klimontowie. We wsi istnieje możliwość podłączenia wszystkich mieszkańców do sieci telekomunikacyjnej oraz podłączenia do radiowej sieci internetowej.

3.3. Komunikacja

Przez miejscowość przebiega droga krajowa nr 9 (E371) Warszawa – Rzeszów – Barwinek (przejście graniczne) oraz drogi gminne łączące miejscowość z Kolonią Zakrzów oraz miejscowością Łownica w powiecie opatowskim. Stan dróg lokalnych określić można jak o zadowalający w ostatnim czasie przeprowadzono gruntowny remont odcinka drogi w kierunku Łownicy.

3.4. Turystyka

W miejscowości brak jest obiektów zabytkowych lub mających znaczenie historyczne. Do Grabiny przyjeżdżają jedynie „poszukiwacze skarbów”, którzy z wykrywaczami metali przeszukują pola w poszukiwaniu pamiątek z okresu I i II wojny światowej.

3.5. Oświata

W Grabinie nie ma placówki oświatowo – wychowawczej. Dzieci i młodzież uczęszczają do placówek oświatowych w Klimontowie tzn. Publicznej Szkoły Podstawowej im. Jerzego Ossolińskiego, Gimnazjum im. Papieża Jana Pawła II oraz do Zespół Szkół ponadgimnazjalnych, w którego skład wchodzi liceum ogólnokształcące, technikum mechaniczne i zasadnicza szkoła oraz do Sandomierza i Opatowa

3.6. Ochrona zdrowia

Mieszkańcy miejscowości zapewniona mają podstawową opiekę lekarską przez ośrodki zdrowia oraz apteki funkcjonujące w Goźlicach i Klimontowie. Mieszkańcy mogą również korzystać z opieki lekarskiej w Szpitalu Powiatowym oraz w przychodniach specjalistycznych położonych w Sandomierzu.

3.7. Bezpieczeństwo publiczne

Miejscowość obsługiwana jest przez Komisariat Policji w Klimontowie. Należy do miejscowości o niskim współczynniku przestępczości. Do najczęściej występujących tu przestępstw należy zaliczyć: drobne kradzieże, kierowanie pojazdami pod wpływem alkoholu. Do przestępstw tych najczęściej dochodzi w porze wieczorowej i wieczorowo-nocnej.

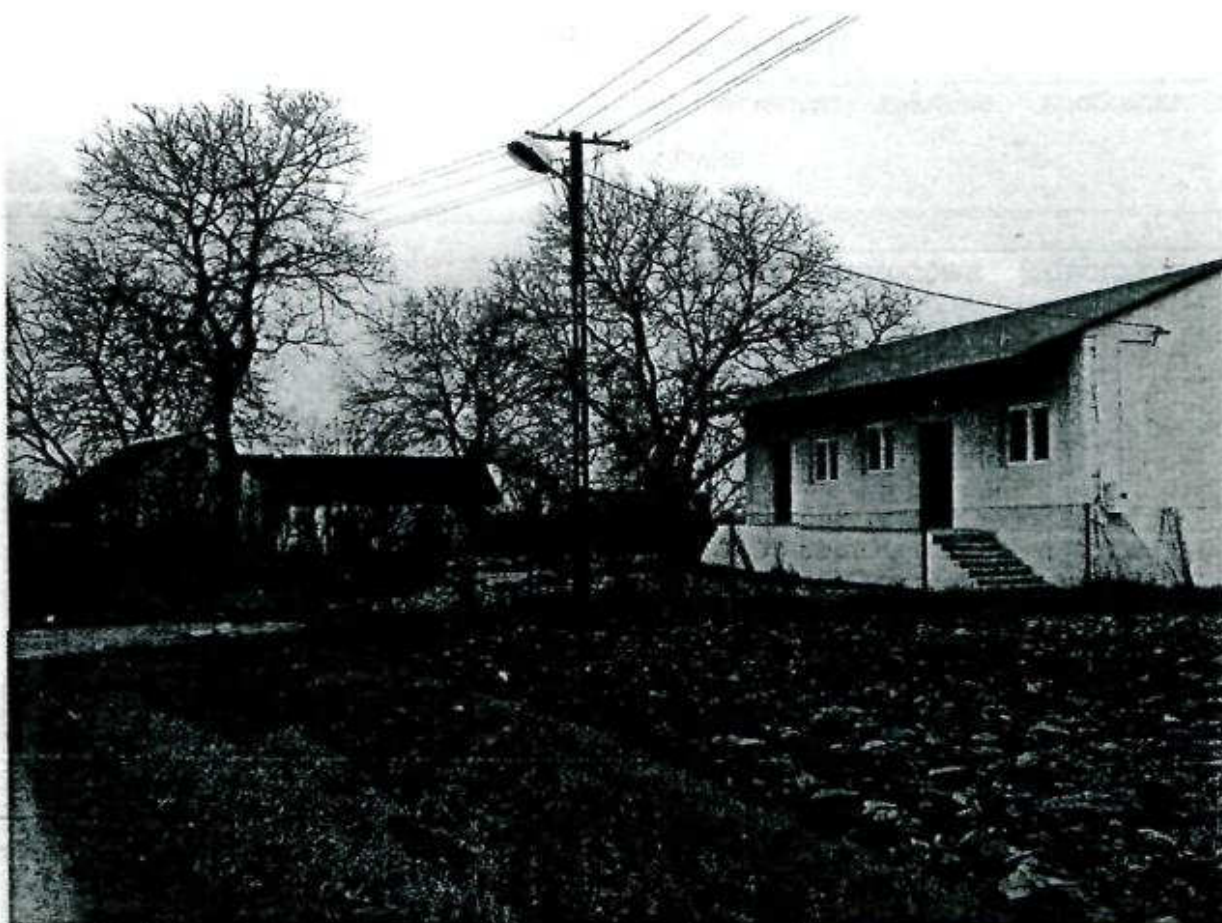
3.8 Rolnictwo i podmioty gospodarcze

Znaczącą funkcję gospodarczą w sołectwie stanowi prężnie rozwijające się rolnictwo, w większości ukierunkowane na produkcję zbóż (pszenica, żyto, owies, jęczmień, i ich mieszanki), oraz owoców. Dominującym zaś kierunkiem hodowli zwierzęcej jest głównie hodowla żywca wieprzowego i wołowiny, a także produkcja mleka. Sołectwo Grabina posiada gleby mieszczące się w klasach bonitacyjnych II-III. Rolnicy z terenu sołectwa stanowią liczną grupę korzystających z funduszy Unii Europejskiej. Pomoc ta przedstawiała się w formie dopłat bezpośrednich oraz środków na inwestycje w gospodarstwach rolnych, tj. płyty obornikowe, dopłaty do

gospodarstw niskotowarowych i dopłaty do poplonów ścierniskowych. Takie wykorzystanie funduszy świadczy o dobrej współpracy rolników z Ośrodkiem Doradztwa Rolniczego i Urzędem Gminy. Większość mieszkańców sołectwa związanych jest z rolnictwem. Obecnie działalność gospodarczą prowadzi 5 podmiotów gospodarcze.

3.9. Środowisko kulturowe

Rozwój środowiska kulturowego ogranicza stan techniczny istniejącej świetlicy wiejskiej. Brak warunków lokalowych niekorzystnie wpływa na budowanie życia kulturalnego we wsi. Koniecznym jest wyremontowanie pomieszczeń oraz zakup podstawowego wyposażenia: karniszy, firanek, stolików, krzeseł, sprzętu kuchennego. W miejscowości nie działa koło gospodyń wiejskich oraz nie ma zarejestrowanych stowarzyszeń.



4. Aktualna sytuacja miejscowości

Co ją wyróżnia	czyste środowisko i powietrze, brak zakładów przemysłowych uciążliwych dla środowiska, atrakcyjne przyrodniczo tereny na pograniczu powiatu sandomierskiego
Jakie pełni funkcje	mieszkalne, rolnicze,
Kim są mieszkańcy	dzieci i młodzież, emeryci, renciści, bezrobotni, rolnicy
Co jest być głównym źródłem utrzymania	praca na roli, renty, emerytury, poza miejscowością, zasiłki dla bezrobotnych, zasiłki z pomocy społecznej, handel i usługi,
W jaki sposób zorganizowana jest wieś i jej mieszkańcy	w miejscowości brak jest organizacji pozarządowych
Jak są rozwiązywane problemy	we własnym zakresie, spotkania z sołtysem, radnym,
Jak wygląda nasza wieś	zabudowa zagrodowa jednorodzinna, brak kanalizacji, brak infrastruktury turystycznej rekreacyjnej i wypoczynkowej, brak chodników, brak urządzonej przestrzeni publicznej, stosunkowo dobry stan nawierzchni dróg w samej miejscowości,
Jakie obyczaje i tradycje są u nas pielęgnowane	rozwijanie tradycji i obrzędów tradycje religijne,
Jakie jest rolnictwo	ekologiczne, dominują gospodarstwa do 5 ha
Jakie są powiązania komunikacyjne	połączenie komunikacyjne uzależnione od własnego transportu, brak przewoźników komunikacji zbiorowej,

	poza autobusem szkolnym
Co zaproponujemy dzieciom i młodzieży	brak infrastruktury sportowej i rekreacyjnej, brak miejsc spotkań, spędzania czasu wolnego, publicznego miejsca z dostępem do Internetu,

5. Analiza zasobów Grabiny

Zasoby to wszelkie elementy materialne i niematerialne wsi, które mogą być wykorzystane obecnie bądź w przyszłości w realizacji publicznych przedsięwzięć wsi. Przy analizie zasobów wzięto pod uwagę: środowisko przyrodnicze, środowisko kulturowe, dziedzictwo religijne i historyczne, obiekty i tereny, gospodarka i rolnictwo, sąsiedzi i przyjezdni, instytucje, ludzie i organizacje społeczne.

Analizę zasobów sołectwa przeprowadzono na podstawie danych statystycznych oraz danych zgromadzonych od mieszkańców.

Rodzaj zasobu	Znaczenie			
	Nie występuje	Obojętne	Małe	Duże
Środowisko przyrodnicze				
Walory krajobrazu				X
Walory klimatu (mikroklimat, nasłonecznienie)				X
Walory szaty roślinnej			X	
Cenne przyrodniczo obszary lub obiekty		X		
Świat zwierzęcy (ostoje, siedliska)			X	
Osobliwości przyrodnicze		X		
Wody powierzchniowe (cieki, rzeki, stawy)			X	
Podłoże, warunki hydrogeologiczne		X		
Gleby, kopaliny	X			
Środowisko kulturowe				
Walory architektury wiejskiej			X	
Walory zagospodarowania przestrzennego			X	
Zabytki	X			

PLAN ODNOWY MIEJSCOWOŚCI GRABINA NA LATA 2009-2016

Zespoły artystyczne	X			
Dziedzictwo religijne i historyczne				
Miejsca, osoby i przedmioty kultu			X	
Święta, odpusty, pielgrzymki	X			
Legendy, podania , fakty historyczne		X		
Ważne postacie historyczne	X			
Obiekty i tereny				
Tradycyjne obiekty gospodarskie wsi			X	
Place i miejsca publicznych spotkań				X
Miejsca sportu i rekreacji		X		
Gospodarka, rolnictwo				
Specyficzne produkty (hodowle, uprawy polowe)			X	
Znane firmy produkcyjne i zakłady usługowe	X			
Sąsiedzi i przyjezdni				
Korzystne, atrakcyjne sąsiedztwo (duże miasto, atrakcja turystyczna, arterie komunikacyjne)			X	
Ruch tranzytowy				X
Przyjezdni stali i sezonowi			X	
Instytucje				
Placówki opieki medycznej	X			
Szkoły	X			
Dom kultury (świetlica)	X			
Ludzie, organizacje społeczne				
OSP	X			
KGW	X			
Stowarzyszenia, kluby sportowe	X			

6. Analiza SWOT

Na podstawie analizy zasobów opracowano silne i słabe strony Grabiny oraz szanse i zagrożenia tkwiące w otoczeniu miejscowości, które mogą mieć wpływ na

przyszłość wsi i mieszkańców. Poniżej zamieszczono posumowanie analizy sytuacji rozwojowej.

SILNE STRONY	SŁABE STRONY
<ul style="list-style-type: none"> ▪ walory krajobrazowe ▪ stosunkowo dobrze rozwinięte rolnictwo 	<ul style="list-style-type: none"> ▪ peryferyjne położenie wsi w stosunku do ośrodków miejskich ▪ brak kanalizacji ▪ brak wytyczonych ścieżek dla pieszych i rowerzystów ▪ brak ciągów pieszych i chodników wzdłuż dróg dojazdowych ▪ brak placu zabaw dla dzieci
▪ SZANSE	▪ ZAGROŻENIA
<ul style="list-style-type: none"> ▪ możliwość pozyskania dofinansowania ze źródeł zewnętrznych (dopłaty bezpośrednio, odnowa wsi z Programu Rozwoju Obszarów Wiejskich) ▪ aktywność mieszkańców ▪ atrakcyjne położenie ▪ walory zagospodarowania przestrzennego 	<ul style="list-style-type: none"> ▪ rosnące bezrobocie ▪ migracja młodzieży w poszukiwaniu pracy ▪ zła sytuacja rolnictwa, rozdrobnienie gospodarstw rolnych i ich niedofinansowanie ▪ brak ożywienia gospodarczego

Praca nad analizą SWOT wsi Grabina w zakresie rozwoju społeczno-gospodarczego związanego z przeprowadzeniem diagnozy sytuacji wsi, pozwoliły na uzyskanie opinii, spostrzeżeń, wniosków i uwag odnośnie stanu wyjściowego. Zdobyta wiedza umożliwiła przeprowadzenie dyskusji na temat wewnętrznych atutów, możliwości i pozytywnych cech wsi Grabina umożliwiających podejmowanie skutecznych działań służących rozwojowi społeczno –gospodarczemu. Wiele uwagi poświęcono także czynnikom hamującym tę działalność. Dyskusja na temat pozytywnego i negatywnego wpływu otoczenia zewnętrznego na proces tworzenia warunków do wzrostu konkurencyjności regionu wiejskiego dotyczyła określenia okazji, możliwości i szans oraz zagrożeń związanych z planowaniem, organizacją,

zarządzaniem, a zwłaszcza finansowaniem działań ze środków zewnętrznych w tym z Unii Europejskiej.

7. Wizja rozwoju wsi

Poniżej znajdują się sformułowane przez mieszkańców opinie na temat wizji miejscowości w perspektywie 10 letniej. Sformułowane zdania są niejako wizją stanu miejscowości.

Marzę, aby moja wieś stała się piękną miejscowością turystyczną, wyróżniającą się ze względu na stan i walory zagospodarowania przestrzeni, poziom infrastruktury turystycznej i technicznej oraz poziom zintegrowania mieszkańców.

Byłbym szczęśliwy, gdyby mieszkańcy mogli aktywnie spędzać czas całymi rodzinami na łonie natury w specjalnie przygotowanym do tego miejscu – „Świetlicy wiejskiej”, a życie w Grabinie było powodem do zadowolenia i dumy.

8. Planowane kierunki rozwoju wsi oraz opisy zadań inwestycyjnych

<u>Priorytet I</u>
Rozwój infrastruktury – poprawa warunków życia
Cele <ol style="list-style-type: none">1. Uregulowanie gospodarki wodnej,2. Realizacja prac modernizacyjno – inwestycyjnych mających na celu poprawę stanu technicznego i podniesienia bezpieczeństwa na drodze krajowej i drogach gminnych3. Unowocześnienie infrastruktury komunalnej,4. Doprowadzenie do estetycznego wyglądu wsi, budynków i zagród wiejskich,
<u>PROJEKTY INWESTYCYJNE</u> <ul style="list-style-type: none">- Utwardzanie dróg- Budowa nowych punktów oświetleniowych,- Budowa placu spotkań wiejskich z częścią rekreacyjno sportową,- Zagospodarowanie terenu wokół świetlicy wiejskiej w tym budowa parkingu, ogrodzenia, zieleni, oświetlenie itp.,

- Remont oraz zakup wyposażenia świetlicy wiejskiej

Priorytet II

Aktywizacja zasobów ludzkich i materialnych wsi

Cele

1. Stymulowanie działalności dających dodatkowe dochody gospodarstwom rolnym,
2. Rozwiązania instytucjonalne i wdrażanie systemów umożliwiającym bezrobotnym zdobycie nowego zawodu, podnoszenie kwalifikacji zawodowych itp.
3. Ułatwienie dostępu do wykorzystywania nowoczesnych technologii przekazu informacji,
4. Stworzenie warunków do wzrostu lokalnej przedsiębiorczości,
5. Wykorzystanie istniejącego budynku świetlicy jako zaplecza do prowadzenia zajęć,
6. Wykorzystanie zasobów terenu, budynków oraz żyzności gleb rolniczych,

PRZEDSIĘWZIĘCIA ORGANIZACYJNE

- Kursy przedsiębiorczości, działalności agroturystycznej, produkcji zdrowej żywności itp.,
- Szkolenia w zakresie wykorzystania zdolności i umiejętności mieszkańców (rzemiosła i rękodzieła artystycznego)
- Szkolenia dla rolników ukierunkowanych na działalność nierolniczą,
- Szkolenia dla mieszkańców z możliwości korzystania z komputera

Priorytet III

Rozwój kulturalno - edukacyjny

Cele

1. Wzrost integracji i aktywizacji mieszkańców wsi,
2. Podnoszenie kwalifikacji i edukacji społeczeństwa,
3. Podniesienie świadomości nt. walorów życia na wsi,
4. Umacnianie walorów regionalnych wśród społeczności wsi,
5. Zagospodarowanie czasu wolnego dzieci oraz młodzieży,

PRZEDSIĘWZIĘCIA SPOŁECZNE

- Organizowanie okazjonalnych festynów w świetlicy wiejskiej oraz plenerowych

- Organizacja zabaw okolicznościowych dla dzieci, młodzieży oraz dorosłych,
- Pomoc osobom zainteresowanym nauką obsługi komputera, powstanie salki internetowej,
- Organizacja zajęć pozaszkolnych w świetlicy wiejskiej oraz zajęć wakacyjnych,
- Organizacja kursów szkoleń dla rolników, lokalnych przedsiębiorców oraz stowarzyszeń wykorzystując posiadane zaplecze lokalowe,

9. Planowane działania, zadania do realizacji

W celu osiągnięcia zaplanowanego rozwoju miejscowości przyjęte zostały określone zadania i kierunki działań oraz wizja stanu docelowego miejscowości. Poniższa tabela zawiera określone przez społeczność konkretne operacje, które mają na celu poprawę warunków życia mieszkańców.

W zależności od złożoności i stopnia zaawansowania prac, projekty powinny być uszczegółowione z dookreśleniem poziomu kosztów poszczególnych projektów. Ma to duże znaczenie przy ustalaniu listy rankingowej projektów i harmonogramu ich realizacji.

Rodzaj zadania	Spodziewane efekty po realizacji	Szacunkowy koszt	Termin realizacji
Zagospodarowanie terenu wokół świetlicy wiejskiej budowa parkingu, ogrodzenia, zieleni, oświetlenie itp.	- dostosowanie obiektu do standardów, - poprawa funkcjonalności i bezpieczeństwa użytkowników obiektu, - podniesienie wizerunku wsi,	50.000	2009 - 2010
Budowa placu spotkań wiejskich z częścią rekreacyjno sportową	- dostosowanie placu do potrzeb organizacji spotkań wiejskich - przystosowanie do potrzeb dzieci i młodzieży	50.000	2010
Remont oraz zakup wyposażenia świetlicy wiejskiej	- dostosowanie obiektu do standardów, - przystosowanie do prowadzenia szkoleń oraz spotkań	50.000	2010
Utworzenie salki internetowej w świetlicy wiejskiej	- umożliwienie dostępu do sieci internetowej dzieciom i młodzieży pozbawionych takich możliwości, - większe możliwości edukacyjne,	10.000	2011
Budowa kanalizacji sanitarnej w miejscowości	- podniesienie jakości życia mieszkańców	1 000 000	2010-2015
Organizacja kursów	- podniesienie poziomu wiedzy mieszkańców,	15.000	2012 - 2016

<p>edukacyjnych w ramach działalności świetlicy wiejskiej – obsługa komputera dla każdego</p>	<p align="center">- lepsza samoocena, - pomoc w dostępie do informacji,</p>		
--	---	--	--

Podsumowanie

Plan Odnowy Miejscowości jest jednym z najważniejszych elementów odnowy wsi, jej rozwoju oraz poprawy warunków pracy i życia mieszkańców. Sporządzenie i uchwalenie takiego dokumentu stanowi niezbędny warunek przy aplikowaniu o środki finansowe w ramach „Programu Rozwoju Obszarów Wiejskich 2007-2013” działanie „Odnowa i rozwój wsi”, jak również stanowić będzie wytyczne dla władz Gminy Klimontów przy opracowaniu kierunków rozwoju poszczególnych miejscowości. Celem działania „Odnowa i rozwój wsi” jest poprawa jakości życia na obszarach wiejskich poprzez zaspokojenie potrzeb społecznych i kulturalnych mieszkańców wsi oraz promowanie obszarów wiejskich. Działanie umożliwi rozwój tożsamości społeczności wiejskiej, zachowanie dziedzictwa kulturowego i specyfiki obszarów wiejskich oraz wpłynie na wzrost ich atrakcyjności turystycznej i inwestycyjnej. Opracowany Plan Odnowy Miejscowości zakłada w przeciągu 7 najbliższych lat realizację kilku zadań. Istota tych zadań jest pobudzenie aktywności środowisk lokalnych oraz stymulowanie współpracy na rzecz rozwoju i promocji wartości związanych z miejscową specyfiką społeczną i kulturową. Zakładane cele Planu przewidują wzrost znaczenia wsi poprzez rozwój kultury, edukacji, sportu i rekreacji. Realizacja Planu Odnowy Miejscowości ma także służyć integracji społeczności lokalnej, większemu zaangażowaniu wolnego czasu dzieci i młodzieży oraz rozwojowi organizacji społecznych.

13-06-2010

Solectwo Grabins
gmina Klimontów
27-040 Klimontów

P. Bójw
M. J. 10
M.

Zak. 219 60000

WPLYNEŁO

2010-06-14

Znak sprawy
Ref.

Protokół z zebrania wiejskiego.

Mieszkańcy wsi Grabina na zebraniu
w dniu 13-06-2010 roku
jednogłośnie podjęli uchwałę w głosowaniu
jawnym dotyczącą planu odnowy
wsi Grabina. W ogólnej dyskusji
mieszkańcy stwierdzili że konieczne
są inwestycje poprawiające dostępność
do kultury i zapewnienie bezpieczeństwa.
Dotyczy to szczególnie dokończenia
remontu świetlicy wiejskiej, naprawienia
namienchni dróg dojazdowych i wykonanie
odnowy zbiornika na wodę do celów
gospodarskich. Członkinie Koła Gospodyń
Wiejskich i pozostali mieszkańcy deklarują
że udzielą pomocy przy wykonywaniu
u.w. prac

Przewodniczący zebrania
Dobek Edward
Dobek

Sekretarz
Jablouński Marek
Jablouński

13-06-2010

(data)

Lista obecności
Zebrania wiejskiego wGrobinié.....

Lp.	Imię i Nazwisko	Funkcja	Podpis
1	Marek Jabłoński	sekretarz	Jabłoński
2	Edward Dobek	przewodniczący	Dobek
3	Bożena Jabłońska	członek	Jabłońska
4	Krzysztof Dobek		Dobek
5	Waldemar Mazur	mieszkaniec	Mazur
6	Halina Mazur	mieszkaniec	Mazur
7	Julian Ozdoba	- - -	Ozdoba
8	Eugeniusz Domaradzki	- - -	domaradzki E
9	Helena Domaradzka	- - -	Helena D.
10	Marek Bardulski	- - -	Marek Bardulski
11	Marian Domaradzki	- - -	Marian Domaradzki
12	Jarostaw Domaradzki	- - -	Jarostaw Domar.
13	Gregorz Domaradzki	- - -	Gregorz Domaradzki.
14	Krzysztof Kozłowski		Kozłowski
15	Kotowska Ewa		Kotowska
16	Stanisław Harszałek		Harszałek
17	Alina Harszałek		Harszałek
18	Krzysztof Ozdoba		Ozdoba
19	Andrzej Ozdoba		Ozdoba
20	Zofia Stepien		Stepien
21	Krzysztof Lasota		Lasota
22	Krzysztof Jacek		Jacek
23	Krzysztof Karbiel		Karbiel
24	Jadwiga Karbiel		Karbiel

Uchwała nr 1/2010

z dnia 13-06 2010r.

Zebrani na zebraniu wiejskim odbyłym w

Grabina gmina Klimontów

postanowili przyjąć

Plan Odnowy Miejscowości Grabina

bez uwag jednogłośnie.

Dobek Edward

(przewodniczący)

Jablowski Marek

(sekretarz)