

Uchwała Nr XXXIX/299 /10  
Rady Gminy w Klimontowie  
z dnia 23 czerwca 2010 r.  
w sprawie zatwierdzenia "Planu Odnowy Miejscowości Klimontów  
na lata 2009-2016"

Na podstawie art. 18 ust. 2 pkt. 6 ustawy z dnia 8 marca 1990 r o samorządzie gminnym (j.t. z 2001r Dz. U. Nr 142, poz. 1591 z późn. zm.), rozporządzenia Ministra Rolnictwa i Rozwoju Wsi z dnia 14 lutego 2008 r. w sprawie szczegółowych warunków i trybu przyznawania pomocy finansowej w ramach działania "Odnowa i rozwój wsi" objętego Programem Rozwoju Obszarów Wiejskich na lata 2007-2013 (Dz. U. Nr 38, poz. 220 z późn. zm.) Rada Gminy w Klimontowie uchwala, co następuje:

- § 1. Zatwierdza się "Plan Odnowy Miejscowości Klimontów na lata 2009-2016" w brzmieniu jak załącznik do niniejszej uchwały.
- § 2. Wykonanie uchwały powierza się Wójtowi Gminy.
- § 3. Uchwała wchodzi w życie z dniem jej podjęcia.

PRZEWODNICZĄCY  
RADY GMINY  
*Jan Rybacz*

**PLAN  
ODNOWY  
MIEJSCOWOŚCI**



**KLIMONTÓW**

**NA LATA**

**2009 – 2016**



**Klimontów  
wrzesień 2009**

## Spis treści

<b>Wprowadzenie.....</b>	<b>3</b>
<b>1. Charakterystyka miejscowości.....</b>	<b>5</b>
1.1. Położenie gminy.....	5
1.2. Położenie miejscowości.....	6
1.3. Zagospodarowanie przestrzenne.....	7
1.4. Historia miejscowości.....	9
1.5. Zabytki.....	13
<b>2. Inwentaryzacja zasobów służąca ujęciu stanu rzeczywistego.....</b>	<b>21</b>
2.1. Środowisko.....	21
2.2. Infrastruktura.....	22
2.2.1. Infrastruktura drogowa.....	22
2.2.2. Infrastruktura wodno – kanalizacyjna oraz gospodarka odpadami.....	22
2.2.3. Oświata.....	23
2.2.4. Ochrona zdrowia i pomoc społeczna.....	24
2.2.5. Gospodarka.....	24
2.2.6. Organizacje pozarządowe.....	25
2.2.7. Kultura, turystyka i wypoczynek.....	26
<b>3. Analiza SWOT.....</b>	<b>29</b>
<b>4. Wizja i misja rozwoju.....</b>	<b>31</b>
<b>5. Planowane działania, zadania do realizacji.....</b>	<b>33</b>
<b>6. Arkusz planowania długoterminowego dla Klimontowa.....</b>	<b>35</b>
<b>7. Informacja i promocja Planu Odnowy Miejscowości Klimontowa.....</b>	<b>37</b>
<b>Podsumowanie.....</b>	<b>39</b>

## WPROWADZENIE

Plan Odnowy Miejscowości Klimontów zrodził się dzięki świadomości społecznej, aktywności i inicjatywie mieszkańców, którzy stwierdzili, że miasteczko Klimontów ma szansę pełniejszego i bardziej dynamicznego rozwoju. Rozwój ten wspomóc może wydatnie Unia Europejska dzięki licznym funduszom przeznaczonym na rozwój obszarów wiejskich. Przygotowanie niniejszego opracowania, określającego stan obecny miejscowości i jej wizję rozwoju na przyszłość jest wyrazem dojrzałości mieszkańców sołectwa Klimontów i gotowości do budowy lepszej przyszłości. Plan Odnowy Miejscowości Klimontów na lata 2009-2016 przygotowany został w celu stworzenia możliwości pozyskania środków pozabudżetowych pochodzących z funduszy krajowych i funduszy strukturalnych Unii Europejskiej oraz innych programów. Planem objęta została miejscowość, natomiast czas jego realizacji obejmuje swym zasięgiem lata 2009-2016, zgodnie z wymogami obowiązującymi w zakresie sporządzania i zawartości PRL określonymi w Rozporządzeniu Ministra Rolnictwa i Rozwoju Wsi w sprawie szczegółowych warunków i trybu przyznawania pomocy finansowej w ramach działania „Odnowa i rozwój wsi” objętego Programem Rozwoju Obszarów Wiejskich na lata 2007-2013.

Plan Odnowy Miejscowości Klimontów na lata 2009-2016 przygotowany został w oparciu o „Strategię Rozwoju Gminy Klimontów 2008-2015”. Przedział czasowy został dostosowany do Narodowych Strategicznych Ram Odniesienia na lata 2007-2013, Programów Operacyjnych na lata 2007-2013, Programu Rozwoju Obszarów Wiejskich 2007-2013 oraz Strategii Rozwoju Województwa Świętokrzyskiego uwzględniającej działania, które będą współfinansowane ze środków krajowych i funduszy strukturalnych Unii Europejskiej w okresie programowania 2007-2013. POM to ustalenie priorytetów zadań przeznaczonych do wprowadzania w życie, w celu poprawy sytuacji społeczno-gospodarczej Klimontowa. To Plan umożliwiający pozyskanie

środków finansowych, które zostaną przeznaczone na realizację tych zadań ze środków pochodzących ze źródeł lokalnych, regionalnych, krajowych i, przede wszystkim, środków Unii Europejskiej.

Działania niezbędne by wprowadzić w życie plan programujący rozwój miasteczka, takie jak: planowanie strategiczne, perspektywiczna ocena sytuacji społecznej, gospodarczej i finansowej, wieloletnie planowanie inwestycyjne oraz planowanie finansowe, monitorowanie i ocena wykonania przewidzianych zadań, zostały w niniejszym dokumencie uwzględnione.

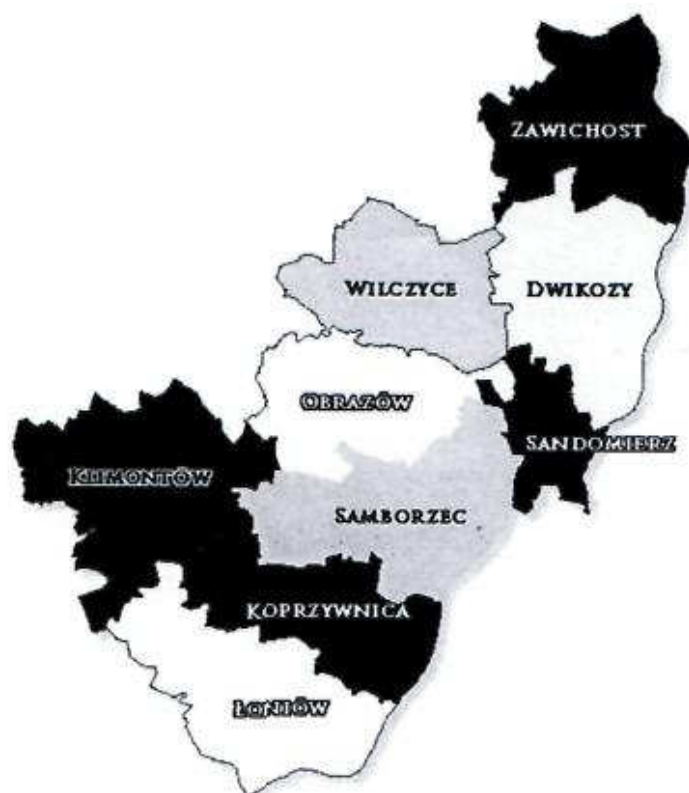
Plan zawiera zasady informowania mieszkańców, partnerów społecznych i podmiotów gospodarczych oraz pozyskiwania i wykorzystania ich opinii w toku realizacji i aktualizacji zakresu przyjętych zadań. Praca nad przygotowaniem Planu wsparta została konsultacjami z mieszkańcami Klimontowa, przeprowadzanymi za pośrednictwem Rady Gminy, Rady Sołeckiej.

Plan Odnowy Miejscowości Klimontowa na lata 2009-2016 jest dokumentem otwartym, a zapisane w nim zadania będą aktualizowane stosownie do zmieniających się uwarunkowań zewnętrznych, jak i wewnętrznych, pojawiających się nowych możliwości oraz zmiany hierarchii priorytetów przyjętych przez Radę Gminy w Klimontowie. Uwzględniane będą również nowe potrzeby zgłaszane przez radnych, grupy mieszkańców, organizacje pozarządowe oraz sektor publiczny i prywatny.

## 1. CHARAKTERYSTYKA MIEJSCOWOŚCI

### 1.1. Położenie gminy

Gmina Klimontów to gmina wiejska położona w województwie świętokrzyskim, w powiecie sandomierskim. W latach 1975-1998 Gmina ta, zgodnie z obowiązującym wówczas podziałem administracyjnym kraju, znajdowała się w województwie tarnobrzeskim. Gmina Klimontów graniczy z ośmioma innymi gminami, tj. od północy z Gminą Iwaniska, z Gminą Lipnik oraz z Gminą Obrazów, a od wschodu z Gminą Koprzywnica i z Gminą Samborzec. Na południe od Klimontowa znajduje się natomiast Gmina Łonów, a na zachód Gmina Staszów i Gmina Bogoria.

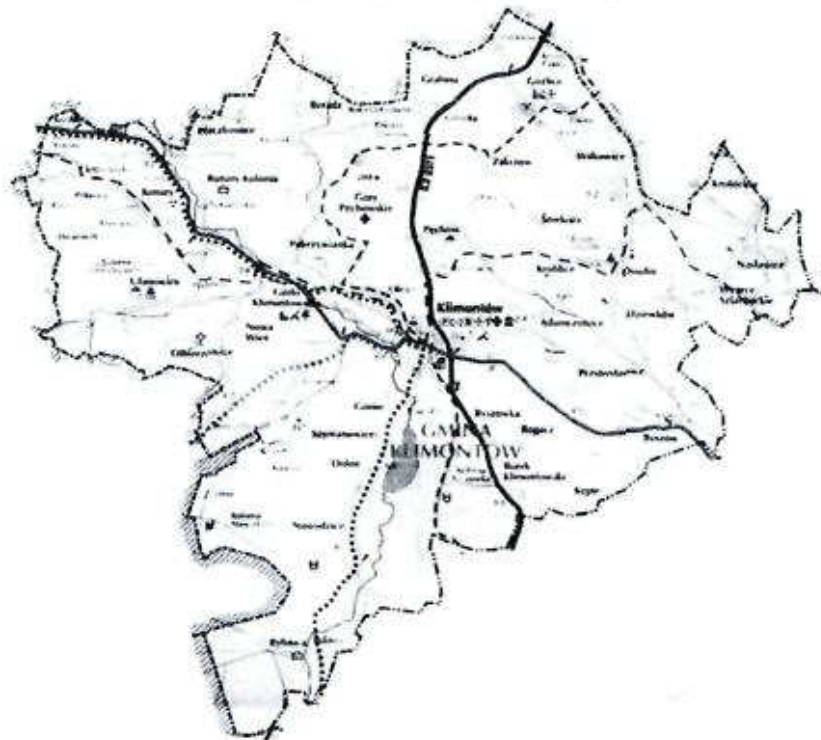


Krajobraz Gminy to stosunkowo płaska wyżyna lessowa, wyniesiona na wysokość 220-290 m n.p.m., z bardzo gęstą siecią dolin i wąwozów lessowych stanowiących dopełnienie doliny Koprzywianki, będącej dominującą częścią tutejszego krajobrazu. Gmina Klimontów leży w całości w dorzeczu Koprzywianki, lewego dopływu Wisły. Wysoką wartość

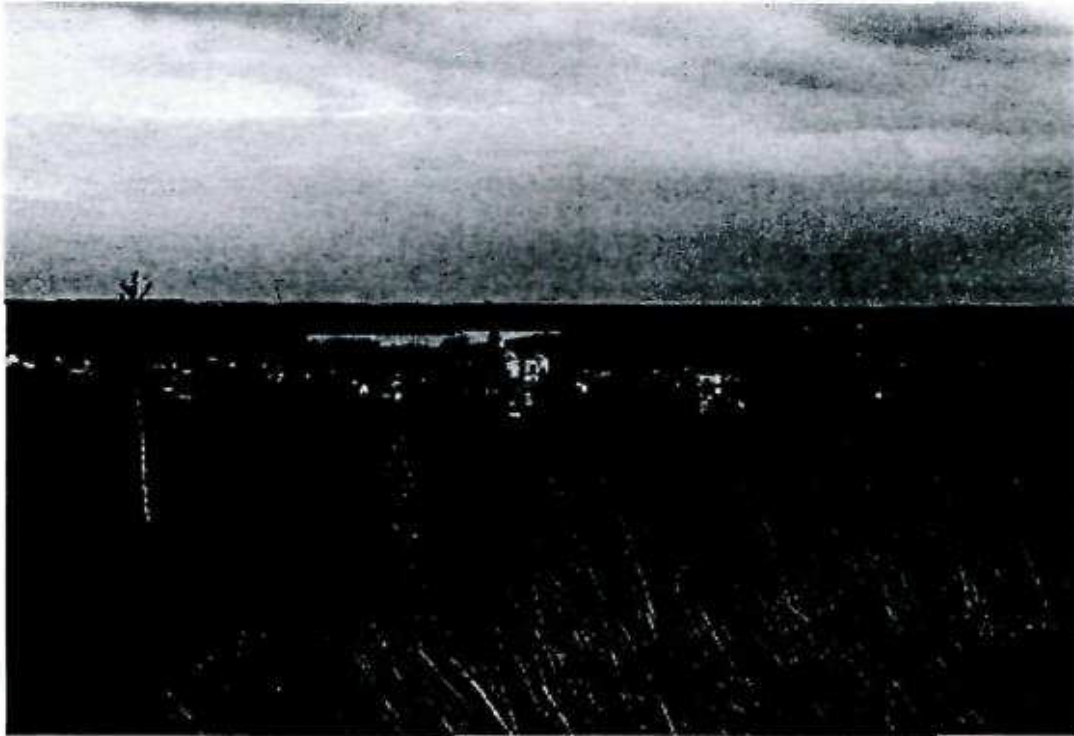
krajobrazową przedstawiają zwłaszcza wąwozy wyerodowane w lessowych pokrywach występujące przeważnie w miejscowości Konary. Wysokość względna, ponad dna dolin, wynosi 20-50 m n.p.m. Doliny głównych rzek występują na wysokości 200 m n.p.m. i są stosunkowo szerokie, np. szerokość dna doliny Koprzywianki wynosi 200-1500 m (najszersza jest w okolicy Klimontowa i Nawodzie). Różnica wysokości względnej w obrębie Gminy wynosi 120 m, od 170 m n.p.m. w dolinie Koprzywianki (wieś Rybnica) do 290 m. n.p.m. w okolicy Konar i Nawodzie. Dużą atrakcją krajobrazową Gminy stanowią kompleksy stawów rybnych, z których największe znajdują się w Ułanowicach i Rybnicy oraz zalew w Szymanowicach o pow. 54ha. Powierzchnia Gminy Klimontów liczy 99,24 km<sup>2</sup>, co stanowi 14,68% powierzchni powiatu sandomierskiego.

### **1.2. Położenie miejscowości**

Klimontów położony jest w centralnej części gminy na skrzyżowaniu drogi krajowej nr 9 (E371) Warszawa – Rzeszów – Barwinek (przejście graniczne), drogi wojewódzkiej nr 758 Iwaniska – Koprzywnica – Tarnobrzeg oraz drogi powiatowej 0782 T Klimontów - Obrazów, które stanowią bardzo ważną oś rozwojową nie tylko miejscowości, ale również całej gminy.



Klimontów jest jedną z największych wsi w powiecie sandomierskim. Według stanu na 31 grudnia 2008 roku miejscowość zamieszkiwało 2034 osoby.



Ze względu na dogodną lokalizację oraz malownicze położenie, Klimontów stały się miejscowością, gdzie silnie rozwija się jednorodzinne budownictwo mieszkaniowe.

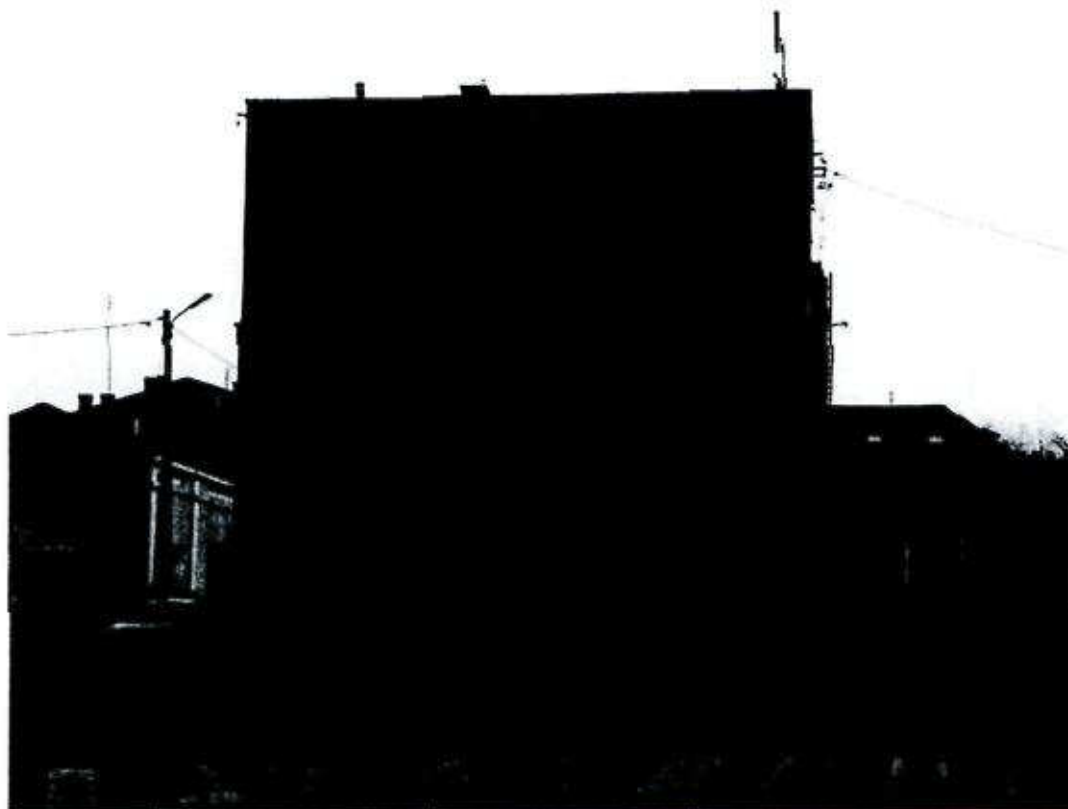
### **1.3. Zagospodarowanie przestrzenne**

Klimontów zachował cechy układu urbanistycznego i zabudowy małego miasteczka, mimo iż miejscowość ta nie posiada praw miejskich. Klimontów cechuje tzw. „stary - ciasny” układ urbanistyczny z dość dużą intensywnością drobnej małomiasteczkowej zabudowy, charakterystycznej dla dawnych małych miasteczek. Centralnym punktem Klimontowa jest rynek, wokół którego zlokalizowane są punkty handlowo - usługowe.





W bezpośrednim sąsiedztwie rynku zlokalizowane są przedwojenne budynki, w których mieszczą się Urząd Gminy, Gminny Ośrodek Kultury oraz Gminna Biblioteka Publiczna.



#### 1.4. Historia miejscowości

Dzieje Klimontowa sandomierskiego nierozzerwalnie związane są z dwoma miejscowościami: Klimontowem i Ramuntowicami, których początki sięgają XIII wieku. W okresie panowania dynastii Piastów w Polsce powstały 4 miejscowości i nazwie Klimontów. Klimontów koło Sandomierza został założony około roku 1240, przez Kasztelana Krakowskiego Klemensa i od niego wywodzi swą nazwę. Obie miejscowości do około 1626 roku należały do pobliskiej parafii w Olbierzowicach. Kasztelan krakowski niezbyt długo cieszył się posiadaniem osady nad Koprzywianką, bowiem zginął w czasie jednego z najazdów tatarskich, które jakże często nawiedzały ziemie polskie w XIII wieku.

Po jego tragicznej śmierci Klimontów przeszedł na jego synowca, także Klemensa. W XV wieku Klimontów znalazł się w posiadaniu rodu Ossolińskich, wywodzącego się od Jaśka Topora zwanego Owcą. Hieronim Ossoliński, kasztelan sandomierski oraz uczestnik sejmu podpisującego unię polsko-litewską w Lublinie w 1569 roku, był wyznawcą kalwinizmu, głośnym przywódcą protestantów w Małopolsce za króla Zygmunta Augusta. Dopiero przed 1614 rokiem syn Hieronima Jan Zbigniew przepędził "heretyków" z Goźlic, następnie z Olbierzowic. Wcześniej Jan Zbigniew zgodnie z wolą ojca był członkiem Kościoła kalwińskiego. Do Kościoła rzymskiego przystąpił mając już 20 lat, był to najprawdopodobniej po śmierci ojca.

Zgromadziwszy sporą fortunę postanowił w swych dobrach założyć miasto. Postanowił, iż powstanie ono na wschodnim brzegu Koprzywianki, przy osadzie Ramuntowice. Prawa miejskie uzyskał 2 stycznia 1604 roku, za sprawą Jana Zbigniewa Ossolińskiego. W roku 1611 wyjednał u króla Zygmunta III przywilej na targi w poniedziałki i piątki oraz trzy jarmarki w roku: na św. Wojciecha, św. Bartłomieja i św. Katarzynę. Zbigniew Ossoliński jako człowiek bardzo religijny sprowadził tu zakon Dominikanów i ufundował im kościół p.w św. Jacka z lat 1617 - 1620 oraz klasztor, z lat 1620 - 1623. W 1620 roku podzielił majątek między trzech

synów. Starszy Krzysztof wziął Iwaniska, Ujazd, Mydłów i inne okoliczne włości, Maksymilian otrzymał Mielec, najmłodszemu Jerzemu przypadły m.in. Ossolin, Goźlice, Klimontów i Nowa Wieś.

Jerzy Ossoliński objął Klimontów w wieku 28 lat. W roku 1626 po otrzymaniu zgody biskupa krakowskiego wystawił mały drewniany kościółek kilkadziesiąt metrów od północno-zachodniego krańca rynku, pod wezwaniem św. Jana Chciciela i Jana Ewangelisty. Zadbał o rodową siedzibę - o Ossolin. Rozebrał stary drewniany dwór i w 1636 roku wznosił okazały pałac w stylu późnorenesansowym. Urządził do z niebywałym przepychem. Jeszcze w końcu XVIII wieku można było podziwiać jego świetność, jednak wówczas był znacznie zniszczony. Dziś pozostała już tylko arkada mostu. Jego brak Krzysztof nie mogąc dorównać Jerzemu w polityce rywalizował z nim w budowaniu klasztorów i wznoszeniu oryginalnych budowli.

Wawrzyniec Seses wznosząc Krzysztopór pracował nad projektem nowej budowli zleconej mu przez Jerzego Ossolińskiego. Był to projekt nowej świątyni wzorowanej na kościołach rzymskich, które Jerzy widywał w czasie swoich podróży do Italii. Za sprawą Kanclerza Wielkiego Koronnego Jerzego Ossolinskiego, którego wjazd do Rzymu w 1633 roku, z poselstwem od króla Władysława IV do Papieża Urbana XVIII, upamiętnił się w literaturze wielkim przepychem "Konie Kanclerza gubiły złote podkowy, a pachołkowie rozrzucali perły i dukaty w tłum gapiów", ufundowana została wspaniała Kolegiata p.w. św. Józefa, wzniesiona na planie elipsy z lat 1643 - 1650, (obecnie kościół parafialny), będąca jedną z najoryginalniejszych budowli XVII wieku, w Polsce. Jerzy Ossoliński nie doczekał końca budowy. Mając 55 lat zmarł w Warszawie 1650 roku. Pochowano go w podziemiach jego kościoła.

Po śmierci Jerzego dożywotnią dziedziczką została żona Izabela. W 1651 roku majątek został podzielony między dzieci a Klimontów przypadł Urszuli Brygidzie. Od 1655 roku trwała wojna - Potop Szwedzki. Klimontów w tym czasie był dwukrotnie oblupiony. Zniszczone miasto z trudem

podnosiło się z ruin. Dodatkowo zaraza zabiła większość mieszkańców - przeżyło tylko 33 osoby.

W 1677 roku Jan III Sobieski nadał Klimontowowi ordynację zatwierdzoną przez Sąd Zadworny w 1680 roku. Miasto miało 2 burmistrzów, wójta i 5 ławników. Od roku 1733 właścicielem Klimontowa był Janusz Aleksander Sanguszko. W XVIII wieku miasto stało się ośrodkiem produkcji sukna. W całej parafii klimontowskiej w latach 1764 - 1766 mieszkało 336 katolików i 340 żydów. Już przed 1727 rokiem gmina żydowska miała drewnianą synagogę. Za czasów Stanisława Augusta Poniatowskiego w Klimontowie panował względny spokój. Antoni Ledóchowski, rezygnując ze świeckiego życia przekazał dobra klimontowskie synowi Józefowi a ossolińskie Ignacemu. W połowie XIX w Julian Ledóchowski s. Józefa zaczął rozbudowę rezydencji w Górkach. Całości prac nie ukończył - zmarł w 1859 roku. Po utracie praw miejskich w 1869 roku, Klimontów rozwijał się dzięki aktywności właścicieli oraz mieszkańców. Klimontów zachował cechy układu urbanistycznego i zabudowy małego miasteczka.

Gmina żydowska w 1846 roku zaczęła budowę nowej murowanej synagogi. Wskutek nieporozumień rodzinnych u Ledóchowskich dobra te nabył w 1881 roku Stanisław Karski. Po jego śmierci Klimontowszczyzna przypadła Włodzimierzowi - synowi Stanisława. Głównym inspiratorem wielu pożytecznych dla Klimontowa przedsięwzięć był wtedy lekarz, żyd Jakub Zysman. Założył drugi "sklep katolicki" z nasionami, narzędziami rolniczymi i wszelkimi innymi rzeczami do gospodarstwa.

W latach 1901-1902 powiększono na koszt gminy budynek szkolny, dobudowując piętro. Pod egidą Sandomierskiego Towarzystwa Dobroczynności utworzono ochronkę dla dzieci poniżej siedmiu lat, mieściła się ona w domu św. Józefa. Na początku 1909 roku były tu 224 domy i 5213 mieszkańców. Do Klimontowa wojna wkraczała 18 sierpnia. 3 i 4 października miała tu miejsce prawdziwa bitwa. Wojsko stało w Pęchowie, Adamczowicach, Jurkowicach, Julianowie, Szymanowicach i Ułanowicach. W 1918 roku w gamchu klasztornym otwarto Seminarium

Pedagogiczne Nauczycielskie. W 1922 roku siostry "skrytki" otworzyły internat dla 30 bezdomnych dzieci. W latach dwudziestych siostry otworzyły jeszcze Zasadniczą Szkołę Zawodową dla dziewcząt. Na początku 1924 roku z inicjatywy mecenasa Adama Bartkowskiego mieszkańcy zebrali 540 mln marek w celu budowy pomnika poległym w bitwie pod Rybnicą w 20 października 1863 roku. 8 września 1929 roku do Klimontowa przyjechał prezydent Ignacy Mościcki z ministrami i całą świtą, by wziąć udział w poświęceniu pomnika w Beradzu, wystawionego legionistom Piłsudzkiego poległym w okolicach Klimontowa w 1915 roku.

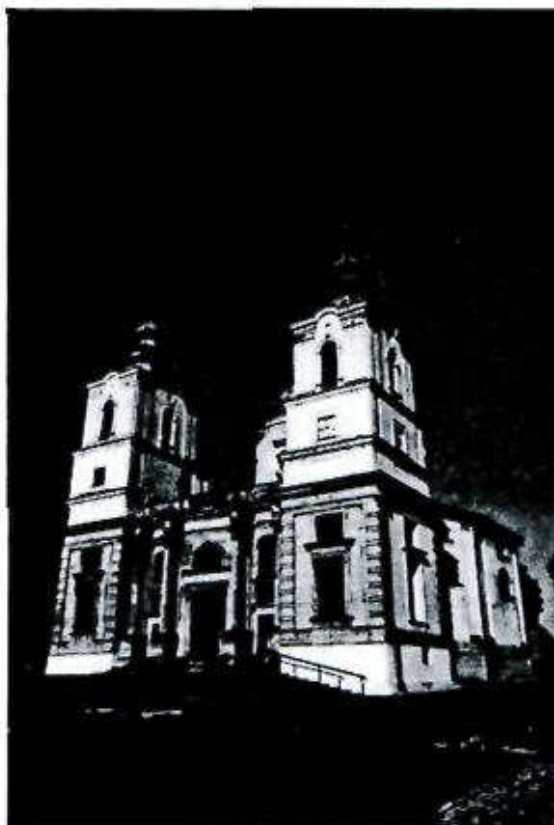


W 1939 roku w Klimontowie było około 6500 osób. W końcu października 1939 roku tereny Klimontowa zostały włączone do Generalnego Gubernatorstwa i dystryktu radomskiego. Zaczęło się tworzyć podziemie antyniemieckie. 26 stycznia 1943 roku grupa "Jędrusiów" pod dowództwem Józefa Wiącka "Sowy" wykonała udany atak na niemieckie magazyny w Klimontowie.

W Klimontowie wiele domów współpracowało z partyzantami, ale najbardziej wszechstronną pomocą służyły im miejscowe siostry zakonne. Walki i bombardowania sierpnia i września 1944 roku spowodowały, że niektórzy nie mieli już do czego wracać. Latem 1946 roku w budynkach klasztoru poddominikańskiego utworzono liceum ogólnokształcące. Lata siedemdziesiąte i osiemdziesiąte przyniosły przestrzenny rozwój miasteczka, powstało wiele nowych domów, zwłaszcza przy ulicach Sandomierskiej, Ossolińskiej i dr Zysmana. Wybudowano ośrodek zdrowia, szkołę zawodową i podstawową. Lata dziewięćdziesiąte przyniosły szybki liczbowy wzrost sieci sklepów i punktów usługowych.

### **1.5. Zabytki**

Jednym z największych zabytków Klimontowa jest barokowa Kolegiata wybudowana w latach 1643- 1650, p. w. św. Józefa. Kościół fundowany w 1637 r przez Jerzego Ossolińskiego, wzniesiony przez Wawrzyńca Senesa według projektu nawiązującego do architektury kościoła Santa Maria de la Salute w Wenecji.



Wzniesiony na planie elipsy z krótkim prosto zamkniętym prezbiterium. Wieże, przedsionek i kopułę ukończono dopiero w ciągu XVIII w. We wnętrzu wokół eliptycznej części centralnej biegnie obejście do którego otwierają się przyścienne wnęki ołtarzowe. Na piętrze wokół nawy i prezbiterium galeria emporowa.

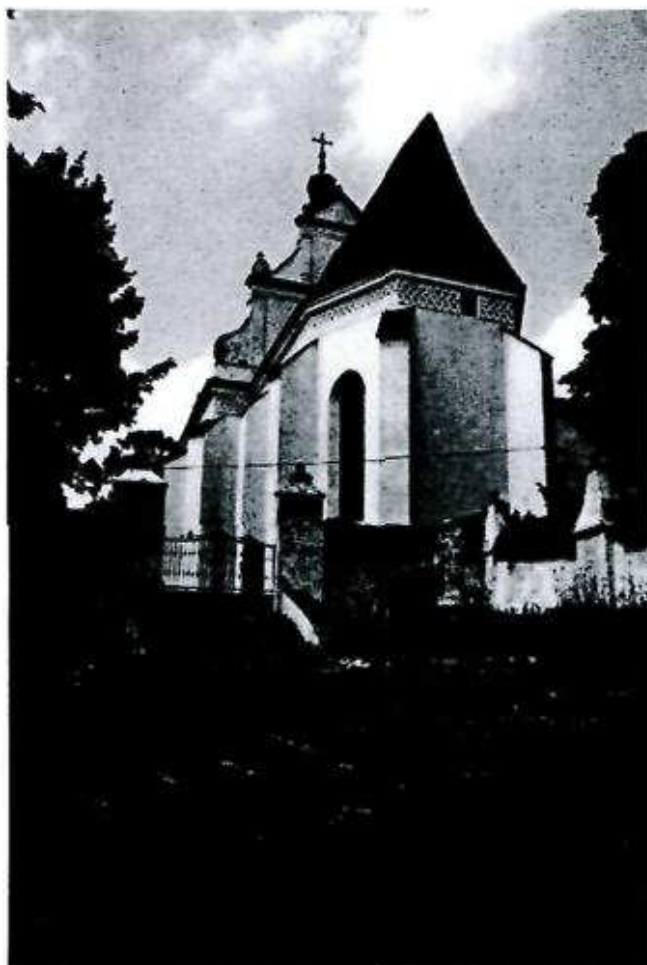


Nawa główna nakryta kopułą ozdobioną polichromiami wykonanymi w 1960 r przez Jerzego Hoppena. Jednolitego barokowego wyposażenia wnętrza dopełniają portale wykonane z czarnego marmuru z herbem Topór, oraz stiukowy fryz pod gzymsem obiegający prezbiterium - dzieło Jana Chrzyciela Falconiego.

Kolejnym ciekawym zabytkiem jest Kościół i klasztor poddominikański p.w. N.P. Marii i św. Jacka fundowany przez założyciela Klimontowa Jana Zbigniewa Ossolińskiego w 1613 r. Budowę ukończono do roku 1623.

Rozpoczęte dzieło kontynuował syn Jerzy. W 1631 r. dominikanie klimontowscy decyzją władz kościelnych przejęli na własność kościół w

Olbierzowicach. Proboszczem Olbierzowic zostawał przeor konwentu, który wyznaczał jednego z braci do stałego rezydowania, tzw. komendarza.



Konwent podobnie jak i miasteczko doznał zniszczeń podczas „potopu szwedzkiego”. W 1657 r. kozacy Rakoczego złupili konwent. W lutym 1688 r. miał miejsce pożar w klasztorze, powodując pewne zniszczenia. W 1704 r. Szwedzi ponownie zawitali do Klimontowa podczas wojny północnej, stołując się u zakonników. W 1764 r. w Klimontowie zimowało przez trzy miesiące wojsko rosyjskie, będąc na utrzymaniu konwentu i zamożnych klimontowian. Wszystkie te wydarzenia uszczuplały kasę klasztoru, który przez to ubożał. W 1764 r. dzięki zabiegom Dominikanów założono w Olbierzowicach cmentarz. W klimontowskim klasztorze nigdy nie było więcej niż kilkunastu zakonników. Powodem był brak nowicjatu, który posiadały klasztory z większą tradycją.

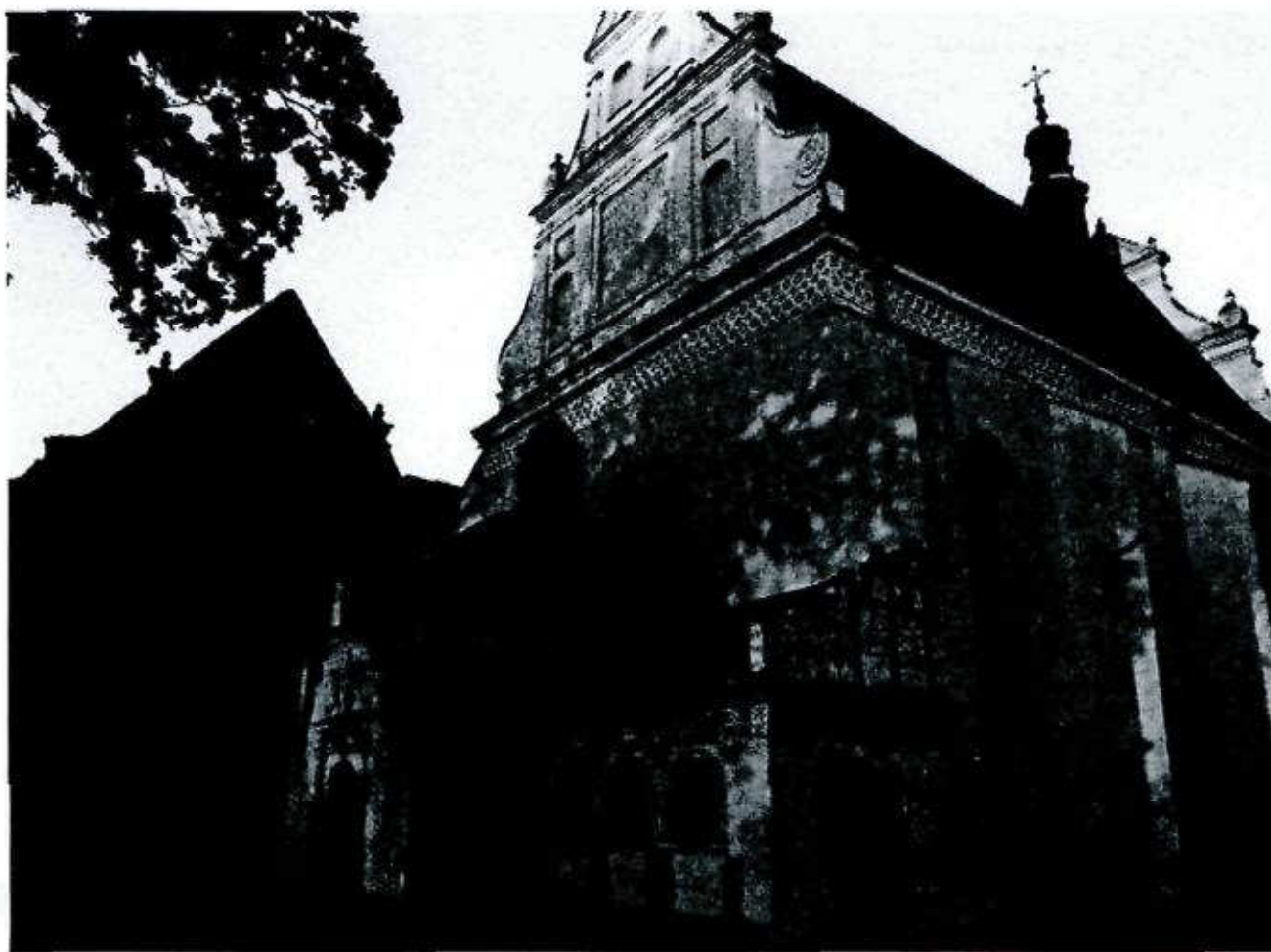


W XVIII w. przez parę lat w klimontowskim klasztorze był ośrodek dla braci wykraczających przeciw regule zakonnej. Po trzecim rozbiore Polski, za rządów austriackich w części klasztoru Austriacy stworzyli wojskowy lazaret. Kryzys konwentu nastąpił po upadku powstania styczniowego, kiedy to w ramach represji kasowano większość klasztorów w Królestwie Polskim. Konwent klimontowski uznano wówczas za tzw. klasztor etatowy, do którego przenoszono zakonników z klasztorów zamykanych. Zakazano jednak przyjmowania nowych kandydatów, skazując starych na wymarcie. W końcu 1864 r. było 24 zakonników, w tym 10 miejscowych. W tym też roku władze rosyjskie pozbawiły bibliotekę klasztorną najcenniejszych dzieł, które wywieziono do Petersburga. Część dóbr zakonnych przeszła na skarb państwa. Kościół i klasztor z roku na rok coraz bardziej podupadał. W 1875 r. dokonano remontu klasztoru, ale w 1878 r. doszło do pożaru w miasteczku, naskutek czego kilka ubogich rodzin zamieszkało w klasztorze niszcząc budynek. Wprowadził się też sąd ziemski, a z nim kłótnie i przekleństwa. Zakonników ubywało, aż od 1885 r. został tylko przeor o. Korneli Mikusiński do roku 1901 kiedy to zmarł. Sam przeor niczym się nie zajmował. Od ostatecznej ruiny świątynię i klasztor uratował infułat klimontowski ks. Wawrzyniec Kukliński i właściciel Górek Włodzimierz Karski. W 1901 r. Karski przeznaczył znaczne sumy na remont budynków. Wyremontowano i odmalowano kościół i inne budynki, położono nowe dachy, odnowiono niektóre ołtarze. W 1902 r. władze rządowe kościół poddominikański przekazały w posiadanie parafii klimontowskiej. Gmach klasztorny przekazano urzędowi gminnemu. Od I wojny światowej do 2006 w budynkach poklasztornych mieściły się szkoły, najpierw powszechne a po II wojnie - liceum ogólnokształcące. W 1963 r. proboszcz ks. Stanisław Wróbel przeprowadził gruntowne remonty kościoła i kościelnej części klasztoru. Kościół św. Jacka wzniesiono w stylu gotyckim z elementami wczesnobarokowymi szczytów, manierystycznymi elementami kamieniarki architektonicznej oraz sztukatorską dekoracją sklepień. Kościół jest jednonawowy, bezwieżowy, otynkowany, z wąskimi

wysokimi oknami, z fasadą zakończoną ozdobnym szczytem, murami ogzymsowanymi i opilastrowanymi od wewnątrz, od zewnątrz ze skarpami. Sklepienie z geometryczną sztukaterią. Nawa na rzucie prostokąta, o czterech przęsłach, z pseudotranseptem



Prezbiterium węższe, zamknięte wieloboczną apsydą. Bryła kościoła jest rozczłonkowana, z wysoką nawą, niższym prezbiterium oraz zupełnie niską kruchtą. Dachy nad nawą i prezbiterium wysokie, strome, kryte czerwoną dachówką. Kruchta nawiązuje formą do późnorenesansowej kaplicy, nakryta spłaszczoną kopułą z latarnią. Kruchta jednoosiowa, z późnorenesansowym portalem z 1620 r., z arkadowym wejściem ujętym w kolumnienki dźwigające belkowanie, w zwieńczeniu kartusz z herbem Topór.



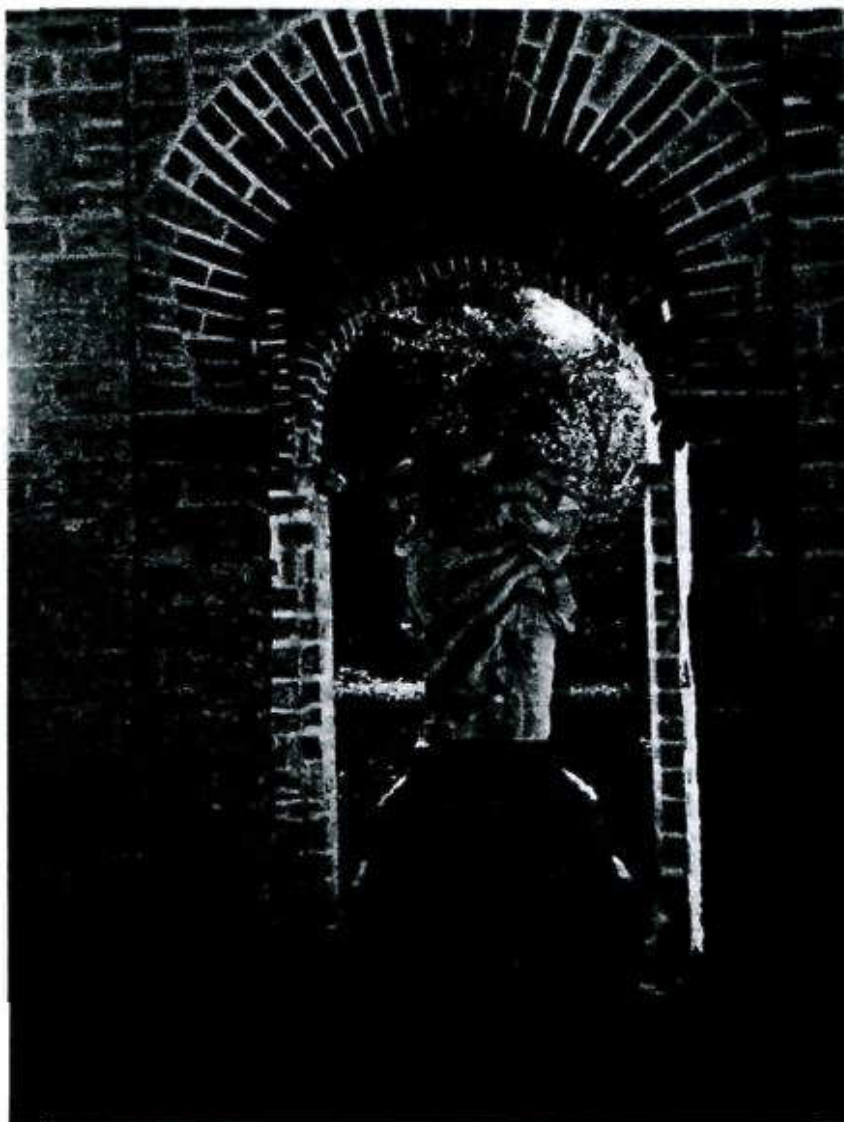
Klasztor jest budowlą piętrową, czteroskrzydłową, na rzucie zbliżonym do kwadratu, z prostokątnym wirydarzem po środku. Skrzydło południowe całkowicie przylega do nawy i przedsionka kościoła i jest węższe od pozostałych. Od wewnątrz dwukondygnacyjne krużganki. Skrzydła zachodnie, północne i wschodnie nakryte wysokimi dwuspadowymi dachami, nakrytymi czerwoną dachówką. Przy skrzydle wschodnim wysunięta wieża o prostokątnej podstawie, o hełmie kopulastym pokrytym blachą. Po obu stronach wieży po cztery pary skarp sięgających piętra. Wewnątrz wszystkie pomieszczenia parteru oraz ramiona krużganku sklepione kolebkowo-krzyżowo, na piętrze sufity. W klasztorze zachowało się kilka portali późnorenesansowych i wczesnobarokowych.

Dawna synagoga, to kolejny z budynków nieodzownie związanych z historią miasteczka. Bożnica wzniesiona została w 1851r. opodal Rynku i nie zachowanego kirkutu



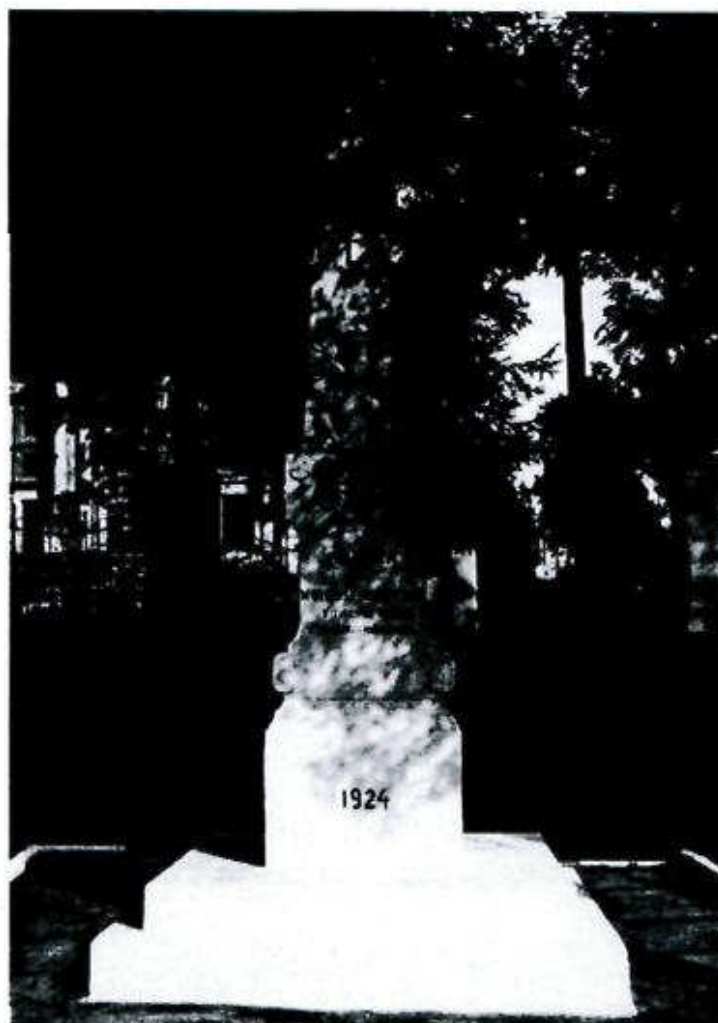
Jest to budowla późnoklasycystyczna z czterokolumnowym portykiem i dwubiegowymi schodami do pomieszczenia na piętrze (tzw. babíniec). W przyziemiu obok kwadratowej Sali modlitw było pomieszczenie szkoły (heder). W ścianie wschodniej zachowała się wnęka szafy na zwoje tory (Aron Hakodesz) ozdobiona wyobrażeniami lwów

W architekturze miasteczka dominuje wiele kapliczek i pomników upamiętniających wydarzenia historyczne związane z Klimontowem oraz jego mieszkańcami. Ciekawym obiektem jest Kapliczka św. Jozefa - od strony zachodniej, poza terenem kościelnym (przy banku), z około 1780 roku.



Murowana z cegły i ciosu na rzucie kwadratu, otwarta czterema arkadami filarowymi, opilastrowana. Sklepią krzyżowo, nakryta daszkiem czterospadowym. Wewnątrz znajduje się późnobarokowa kamienna rzeźba św. Jozefa z Dzieciątkiem, wykonana po 1776 roku, na wysokim postumencie. Kapliczka stoi na placu dawnego schroniska dla starców, wybudowanego jeszcze przez Jerzego Ossolińskiego.

Jednym z najstarszych pomników jest obelisk upamiętniający walki, które miały miejsce pod Rybnicą i w Jurkowicach w dniach 20 i 21 X 1863 r., blisko Klimontowa.



Wzniesiony w 1924 r. upamiętnia 49 zmarłych powstańców, w tym 28 znanych z nazwiska.

## **2. INWENTARYZACJA ZASOBÓW SŁUŻĄCA UJĘCIU STANU RZECZYWISTEGO**

### **2.1. Środowisko**

Klimontów stanowi atrakcyjny obszar pod względem przyrodniczym. Występują tu wspaniałe miejsca widokowe, zdrowe powietrze, przyjazne otoczenie przyrody. Istnieją korzystne warunki klimatyczne dla zamieszkiwania i wypoczynku. Walorami szaty roślinnej jest bliskość wielu siedlisk ptaków, wzgórz czy łąk. Świat zwierzęcy reprezentują: bażanty,

kuropatwy, zające, sarny, bociany. Ze względu na bliskość kompleksów leśnych oraz ponad 50 hektarowego zbiornika wodnego w Szymanowicach Dolnych miejscowość jest rajem i wspaniałym miejscem dla relaksu z dala od miejskiego zgiełku.

## **2.2. Infrastruktura**

### **2.2.1. Infrastruktura drogowa**

Przez wschodnią część miejscowości w osi północ - południe przebiega droga międzynarodowa nr 9 Radom - Rzeszów - Barwinek (przejście graniczne). Przez centrum miejscowości przebiega droga wojewódzka nr 758 Iwaniska - Klimontów - Koprzywnica - Ciszycyca. Ponadto w miejscowości biorą swój początek drogi powiatowe 0780T Klimontów - Bogoria - Wola Małkowska, 0782T Klimontów - Obrazów oraz droga 0789T Klimontów - Gieraszowice - Postronna.

W skład dróg o kategorii gminne wchodzi:

- droga gminna nr 001155T Klimontów - Górki Klimontowskie
- drogi gminne i ulice zlokalizowane w całości w obrębie Klimontowa

### **2.2.2. Infrastruktura wodno - kanalizacyjna oraz gospodarka odpadami**

Na terenie Klimontowa eksploatowany jest obecnie wodociąg grupowy „Klimontów”, zaopatrujący w wodę, oprócz Klimontowa, również miejscowości: Górki Klimontowskie, Nowa Wieś, Szymanowice Dolne oraz Szymanowice Górne. W Klimontowie podłączonych do sieci kanalizacyjnej jest 520 gospodarstwa. Na lata 2009-2012 planowana jest rozbudowa sieci kanalizacyjnej na terenie Klimontowa oraz budowa nowych przyłączy. System kanalizacji sanitarnej na terenie Klimontowa, z komunalną, mechaniczno-biologiczną oczyszczalnią ścieków istniejącą przy ul. Osieckiej, obejmuje swoim zasięgiem jedynie część miejscowości. Przepustowość oczyszczalni wynosząca 400 m<sup>3</sup>/d obecnie wykorzystana

jest w połowie. Istnieją więc realne warunki do rozbudowy systemu w oparciu o istniejącą oczyszczalnię i przyłączenie do sieci kanalizacyjnej pozostałych gospodarstw domowych oraz miejscowości sąsiadujących z Klimontowem.

Odpady komunalne odbierane od gospodarstw domowych przez Zakład Gospodarki Komunalnej i Mieszkaniowej w Klimontowie i wywożone na gminne wysypisko śmieci w Szymanowicach Dolnych.

### **2.2.3. Oświata**

Infrastrukturę edukacyjną tworzy Publiczna Szkoła Podstawowa im. Jerzego Ossolińskiego w Klimontowie, do której uczęszczają dzieci z terenu całej gminy Klimontów. Ponadto w miasteczku funkcjonuje Gimnazjum im. Papieża Jana Pawła II, które powstało w wyniku reformy systemu oświaty w 1999 roku. Początkowo mieszczące się w budynku Publicznej szkoły Podstawowej w roku 2001 przeniosło się do nowo wybudowanego obiektu dydaktyczno wychowawczego.

Skupiającą największą ilość uczniów w miejscowości nie tylko z terenu gminy Klimontów, ale również z terenu gmin ościennych jest Zespół Szkół Ponadgimnazjalnych.





W skład placówki wchodzi: liceum ogólnokształcące o profilach humanistycznym, matematyczno – informatycznym, biologiczno chemicznym, technikum handlowe, technikum mechaniczne, technikum uzupełniające (3-letnie po ZSZ), zasadnicza szkoła zawodowa oraz zaoczne uzupełniające liceum ogólnokształcące dla dorosłych i technikum dla dorosłych.

#### **2.2.4. Ochrona zdrowia i pomoc społeczna**

Na terenie miasteczka działają dwa Zakłady Opieki Zdrowotnej, dwa gabinety stomatologiczne oraz dwie apteki, które w większości zaspokajają potrzeby mieszkańców w tym zakresie. Stan techniczno-organizacyjny i wyposażenie ośrodków zdrowia jest na dobrym poziomie. W stosunku do lat ubiegłych obserwuje się polepszenie zakresu usług medycznych świadczonych na rzecz mieszkańców.

Pomoc społeczna jest instytucją polityki społecznej państwa, mającą na celu umożliwienie osobom i rodzinom przezwyciężanie trudnych sytuacji życiowych, których nie są one w stanie pokonać, wykorzystując własne środki, możliwości i uprawnienia. Celem pomocy społecznej jest zaspokajanie niezbędnych potrzeb życiowych osób i rodzin oraz umożliwianie im bytowania w warunkach odpowiadających godności człowieka. Pomoc społeczna powinna w miarę możliwości doprowadzić do życiowego usamodzielnienia osób i rodzin oraz ich integracji ze środowiskiem. Celem pomocy społecznej jest także zapobieganie patologiom społecznym. Zadania pomocy społecznej w Klimontowie realizuje Ośrodek Pomocy Społecznej (OPS), wykonując zadania własne i zlecone.

#### **2.2.5. Gospodarka**

W Klimontowie zlokalizowane są najważniejsze i największe podmioty gospodarcze działające na obszarze gminnych i w skali

ponadlokalne. Można wyróżnić około 20 wiodących podmiotów gospodarczych w samym miasteczku, z których do głównych lokalnych pracodawców zalicza się m.in. Firma Handlowo-Usługowa „KON-KAR” - Andrzej Goździewski, Zakład Usługowo-Handlowy „METAL” - Czesław Stec, Piekarnia Cukiernicza- Leszek Skibinski, Przedsiębiorstwo Usługowo - Produkcyjno - Handlowe "OMIKRON" sp. z o.o. Gminna Spółdzielnia. „Samopomoc Chłopska” Klimontów oraz Urząd Gminy Klimontów. Analizując całościową strukturę podmiotów gospodarczych działających na terenie Klimontowa najliczniej reprezentowane są podmioty związane z: handlem oraz usługami. W gminie zarejestrowanych jest ponad 230 podmiotów gospodarczych (stan na 31 grudnia 2008)

Ważnym lokalnie czynnikiem rozwoju gospodarczego jest tzw. Targ Handlowy w Klimontowie, który ma miejsce raz w tygodniu, w każdy wtorek.

#### **2.2.6. Organizacje pozarządowe**

Na terenie Klimontowa funkcjonuje wiele organizacji pozarządowych przyczyniających się do pobudzania aktywności lokalnej. Jednym z najliczniejszych stowarzyszeń jest Ochotnicza Straż Pożarna, która jest uznawana za najlepszą jednostkę ratowniczo - gaśniczą w województwie świętokrzyskim.

Głównymi celem OSP jest przede wszystkim udzielanie pierwszej pomocy ofiarom wypadków drogowych i klęsk żywiołowych, informowanie ludności o istniejących zagrożeniach pożarowych i ekologicznych oraz sposobach ochrony przed nimi oraz rozwijanie wśród członków OSP kultury fizycznej i sportu oraz prowadzenie działalności kulturalnooświatowej. Kolejnym prężnie działającym stowarzyszeniem jest LKS „Klimontowianka”. Głównym celem stowarzyszenia jest krzewienie kultury fizycznej i sportu a w szczególności piłki nożnej. Należy wspomnieć również o stowarzyszeniach Towarzystwo Przyjaciół Klimontowa oraz Stowarzyszeniu na Rzecz Odnowy Klasztoru Podominikańskiego, których

głównym celem jest odnowa zabytków sakralnych oraz działania mające na celu wspieranie aktywności społecznej i promocja unikatowych walorów przyrodniczych i historycznych Klimontowa.

### **2.2.7 Kultura, turystyka i wypoczynek**

W Klimontowie organizowane są różnego rodzaju imprezy kulturalne, cykliczne imprezy o charakterze lokalnym, ponadlokalnym, jak również ogólnopolskim. Do najważniejszych z nich możemy zaliczyć: Klimontowską Majówkę, Piknik Rodzinny organizowany z okazji „Dnia Dziecka”, Międzyzakładowy Puchar w Piłce Nożnej o Puchar Dziecka pod hasłem "Ofiaruj Dzieciom Wakacje" organizowany w pierwszą niedzielę lipca, Integracyjny Bieg Klimontowski współorganizowany przez Polski Komitet Paraolimpijski,

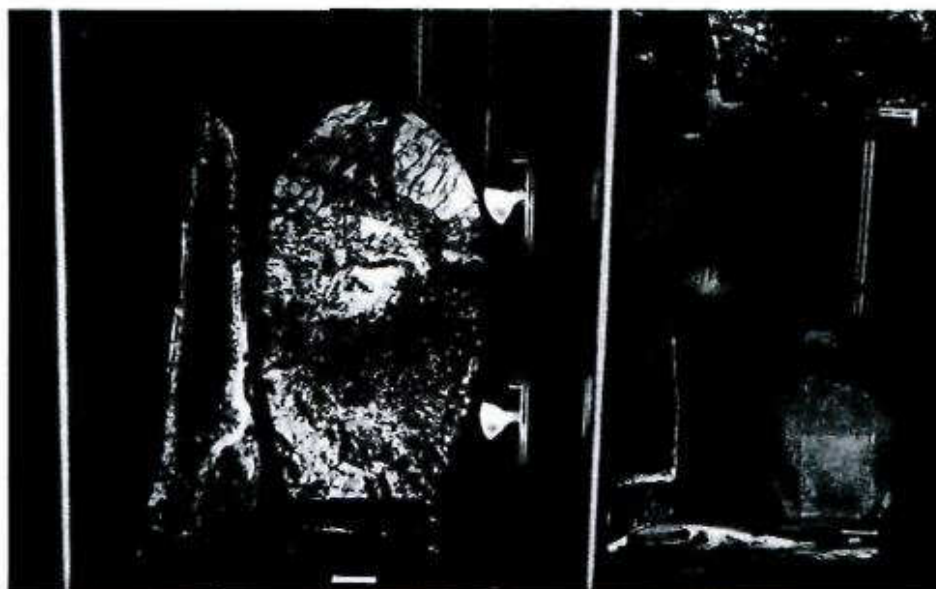


cykl imprez w czasie wakacji organizowany w ramach nieobozowej akcji letniej, Brunonalia oraz najbardziej spektakularny - trzydniowy - Jarmark na Św. Jacka (organizowany w dniach 15 -17 sierpnia)

W obszarze kultury należy podkreślić rolę Gminnego Ośrodka Kultury w Klimontowie, który jest głównym ośrodkiem kultury na terenie Gminy oraz współorganizatorem większości odbywających się imprez.

Prowadzone są w nim zajęcia dla dzieci i młodzieży. Ponadto, GOK sprawuje nadzór merytoryczny nad twórcami, zespołami i kołami zainteresowań z terenu Gminy Klimontów. Do stałych form pracy Ośrodka należy organizacja obchodów uroczystości, rocznic państwowych, organizacja imprez kulturalnych, rozrywkowych i sportowych dla dzieci, młodzieży, dorosłych - mieszkańców Gminy Klimontów.

W połowie 2009 roku zostało otwarte MUZEUM GEOLOGICZNE Sebastiana Rogula, w którym możemy oglądać kości ssaków plejstoceńskich, amonity, skamieniałości, minerały, tropy, gliniane misy, prehistoryczne narzędzia, meteoryty i dużo innych eksponatów. Te wystawione stanowią tylko część kolekcji. Najnowsze znaleziska pochodzą z wykopalisk w Nawodzicach.



Na osobnej wystawie prezentowane są przedmioty z niezbyt odległej przeszłości (I i II Wojna Światowa, PRL).

W krajowej waloryzacji turystycznej, opracowanej jeszcze przed oddaniem do użytkowania zbiornika wodnego „Szymanowice”, cały obszar gminy Klimontów zaliczono do terenów o niewielkiej przydatności do wypoczynku, na co składa się m.in. niedobór bazy turystycznej oraz retencji wodnej o funkcji rekreacyjnej.



Obecnie do podstawowych elementów zagospodarowania turystycznego można zaliczyć: zbiornik w Szymanowicach Dolne oraz dwa piesze szlaki turystyczne: zielony Chańcza – Pielaszów i czerwony Gołoszyce – Piotrowice. Dla rozwoju tej funkcji może być również wykorzystany fakt przebiegu przez obszar gminy monastycznego szlaku Cystersów (fragment Pętli Kieleckiej Małopolskiego Szlaku Cystersów – Jędrzejów, Koprzywnica, Wąchock, Sulejów), historycznego szlaku Piłsudskiego oraz szlaku z okresu II wojny światowej, regionalnego szlaku Jabłkowego (ok. 20 km). Przez miejscowość przebiega oprócz szlaków pieszych szlak rowerowy



### 3. Analiza SWOT

Analiza SWOT jest ma na celu przeprowadzenie inwentaryzacji zasobów oraz ustalenie słabych i mocnych stron miejscowości oraz najbliższego otoczenia społeczno-gospodarczego, infrastrukturalnego i przyrodniczego, które przekłada się bezpośrednio na szanse i/lub zagrożenia wsi w okresie perspektywicznym.

Praca nad analizą SWOT Klimontowa w zakresie rozwoju społeczno-gospodarczego związanego z przeprowadzeniem diagnozy sytuacji wsi, pozwoliły na uzyskanie opinii, spostrzeżeń, wniosków i uwag odnośnie stanu wyjściowego. Zdobyta wiedza umożliwiła przeprowadzenie dyskusji na temat wewnętrznych atutów, możliwości i pozytywnych cech wsi umożliwiających podejmowanie skutecznych działań służących rozwojowi społeczno-gospodarczego.

Wiele uwagi poświęcono także czynnikom hamującym tę działalność. Dyskusja na temat pozytywnego i negatywnego wpływu otoczenia zewnętrznego na proces tworzenia warunków do wzrostu konkurencyjności regionu wiejskiego dotyczyła określenia okazji, możliwości i szans oraz zagrożeń związanych z planowaniem, organizacją, zarządzaniem, a zwłaszcza finansowaniem działań ze środków zewnętrznych w tym z Unii Europejskiej.

<ul style="list-style-type: none"> <li>- brak dużych emitorów zanieczyszczenia powietrza</li> <li>- brak szkodliwych dla środowiska składowisk odpadów niebezpiecznych, spalarni odpadów, wysypiska śmieci</li> <li>- znaczne zasoby wód powierzchniowych</li> <li>- niewielkie zanieczyszczenie powietrza</li> <li>- ogromne walory krajobrazowe</li> <li>- zaspokajający potrzeby mieszkańców</li> </ul>	<ul style="list-style-type: none"> <li>- niepełny zakres monitoringu środowiska</li> <li>- niedostateczna ilość surowców mineralnych</li> <li>- rozdrobnienie gospodarstw</li> <li>- narastający hałas wzdłuż głównych ciągów komunikacyjnych</li> <li>- niedostateczny stopień świadomości ekologicznej społeczności lokalnej</li> <li>- duża liczba pokryć zawierających azbest</li> </ul>
--	--

Plan Odnowy Miejscowości Klimontów na lata 2009-2016

<p>system zaopatrzenia w wodę</p> <ul style="list-style-type: none"> <li>- skanalizowanie całej wsi</li> <li>- dobry system komunikacyjny</li> <li>- rozwijanie selektywnej zbiórki odpadów niebezpiecznych</li> <li>- wystarczająca liczba placówek służby zdrowia,</li> <li>- dobry poziom wykształcenia personelu medycznego,</li> <li>- zabezpieczona profilaktyka dla dzieci i młodzieży,</li> <li>- dobry system komunikacyjny,</li> <li>- zaangażowanie działaczy, i sympatyków sportu, którzy organizują imprezy sportowe,</li> <li>- dobry system komunikacyjny,</li> <li>- wzrost zainteresowania agroturystyką,</li> <li>- duża ilość wyznaczonych szlaków turystycznych,</li> <li>- bliskość turystycznego miasta Sandomierza i znanej atrakcji historycznej - ruin zamku Krzyżtopór w Ujeździe - gm. Iwaniska</li> <li>- otwartość władz gminy Klimontów na inwestorów wewnętrznych i zewnętrznych</li> <li>- liczne imprezy i wydarzenia artystyczne organizowane rokrocznie w Klimontowie m.in. Jarmark św. Jacka</li> </ul>	<ul style="list-style-type: none"> <li>- istnienie dzikich wysypisk</li> <li>- mała ilość lekarzy specjalistów,</li> <li>- ograniczone środki finansowe przeznaczone na sport i kulturę fizyczną,</li> <li>- słabe wyposażenie i wykorzystanie obiektów sportowych,</li> <li>- brak różnorodności proponowanych ofert klubu sportowego,</li> <li>- słabo rozwinięta i niewykorzystana baza turystyczna,</li> <li>- słabe wyeksponowanie posiadanych walorów przyrodniczych i antropogenicznych,</li> <li>- migracja ludzi młodych i wykształconych</li> <li>- brak infrastruktury turystycznej</li> <li>- niski poziom przedsiębiorczości mieszkańców</li> </ul>
---	--

<ul style="list-style-type: none"> <li>- położenie gminy przy trasie międzynarodowej nr 9, Radom-Opatów-Rzeszów-Barwinek - granica ze Słowacją)</li> <li>- regulacje ogólnokrajowe i międzynarodowe zobowiązujące do podniesienia jakości środowiska</li> <li>- wzrost popytu na zdrową żywność</li> </ul>	<ul style="list-style-type: none"> <li>- zanieczyszczenia wód powodowane przez: nielegalny zrzut ścieków, spływy z terenów rolniczych, ścieki deszczowe spływające z terenów komunikacyjnych</li> <li>- niska opłacalność produkcji rolniczej</li> <li>- degradacja zieleni</li> <li>- pogłębiająca się emigracja lekarzy,</li> </ul>
--	---

## Plan Odnowy Miejscowości Klimontów na lata 2009-2016

- |   |  |
|---|--|
| <ul style="list-style-type: none"><li>- rozszerzanie i upowszechnianie selektywnej zbiórki: baterii, aluminium, środków ochrony roślin</li><li>- wzrastający poziom usług medycznych,</li><li>- wzrost w świadomości społeczeństwa znaczenia promocji zachowań prozdrowotnych,</li><li>- zagospodarowanie zbiornika wodnego,</li><li>- organizowanie i popularyzowanie masowych imprez sportowo-rekreacyjnych oraz ogólnie dostępnych zajęć sportowych dla dzieci i młodzieży,</li><li>- włączenie do programów imprez sportowych elementów programu przeciwdziałania patologiom społecznym,</li><li>- zagospodarowanie zbiornika wodnego szansą rozwoju nowych form turystyki związanej ze sportami wodnymi, pozyskanie atrakcyjnego kąpieliska,</li><li>- szansa rozwoju turystyki rowerowej,</li><li>- możliwy napływ ludności miejskiej na wypoczynek, szczególnie weekendowy m.in. nad zbiornikiem wodnym w Szymanowicach</li><li>- dostępność kredytów i dotacji dla młodych rolników</li></ul> | <ul style="list-style-type: none"><li>- niestabilny system ekonomiczno-prawny,</li><li>- niewystarczające środki finansowe do realizacji celów w upowszechnianiu kultury fizycznej,</li><li>- konieczność modernizacji stadionu sportowego,</li><li>- niewielkie nakłady finansowe na turystykę,</li><li>- rosnące wymagania i konkurencja na rynku ofert turystycznych,</li></ul> |
|---|--|

### 4. Wizja i misja rozwoju

Określenie wizji jest elementem nadającym sens każdemu planowaniu. Wizja określa horyzont możliwości i precyzuje to dążenie, które jest inspiracją do działania. Każdy byt ma swój własny sens istnienia i to właśnie wizja definiuje ten sens.

Wizja jest pożądanym obrazem przyszłości, którą mieszkańcy wsi chcą wykreować. W trakcie prac nad skonstruowaniem Planu Odnowy Miejscowości Klimontów zdefiniowano następującą wizję rozwoju:



***Klimontów, miejscowość zadbana i uporządkowana,  
aktywna i nowoczesna z rozwiniętą infrastrukturą  
techniczną, pełniąca funkcje edukacyjne, kulturalne oraz  
sportowo – rekreacyjne.***

Tak sformułowana wizja pozwoliła mieszkańcom Klimontowa ukierunkować ich wspólne wyobrażenia i oczekiwane działania, a co za tym idzie odważnie uczestniczyć w konsultacjach i debatach na temat realizacji konkretnych zadań inwestycyjnych w miejscowości.

Jednocześnie wypracowanie wizji rozwoju miejscowości jest warunkiem koniecznym dla sformułowania misji, która musi już wskazywać konkretne kierunki rozwoju, marzenia i wyzwania całej społeczności lokalnej Klimontowa oraz w jasny sposób podkreślać: jaki jest wspólny cel mieszkańców i co zamierzają robić by ten cel osiągnąć. Kierując się tymi wskazówkami, w drodze konsultacji społecznych, wypracowano następującą misję Klimontowa:

***Miejscowość Klimontów to prawdziwy skarbiec walorów przyrodniczych, krajobrazowych, historycznych, kulturowych oraz rekreacyjnych. Aby potencjał ten służył dynamicznemu rozwojowi miasteczka konieczne jest wspólne działanie władz gminy i mieszkańców w celu:***

- optymalnego wykorzystania własnych środków budżetowych oraz funduszy zewnętrznych (krajowych i unijnych) dla realizacji priorytetowych inwestycji,***
- pobudzenia aktywności społecznej mieszkańców i włączenia ich do wspólnych działań na rzecz rozwoju Klimontowa,***
- zwiększenia dochodów mieszkańców poprzez wspieranie usług okołoturystycznych***

**- dążenia do poprawy stanu infrastruktury społecznej i poprawy jakości życia**

Powyższa misja pozwoli na kontrole podejmowanych działań przez całą wspólnotę, ale przede wszystkim jej szeroki charakter pozwala na ambitne podejmowanie wyzwań sformułowanych w wizji. Tak zapisana misja podkreśla, iż sprawą pierwszorzędą nie jest jedynie poprawa dochodów mieszkańców, lecz również promocja walorów Klimontowa i pobudzenie aktywności społecznej ich mieszkańców.

**5. Planowane działania, zadania do realizacji**

W celu osiągnięcia zaplanowanego rozwoju miejscowości przyjęte zostały określone zadania i kierunki działań oraz wizja stanu docelowego miejscowości. Poniższa tabela zawiera określone przez społeczność konkretne operacje, które mają na celu poprawę warunków życia mieszkańców.

W zależności od złożoności i stopnia zaawansowania prac, projekty powinny być uszczegółowione z dookreśleniem poziomu kosztów poszczególnych projektów. Ma to duże znaczenie przy ustalaniu listy rankingowej projektów i harmonogramu ich realizacji.

Opis inwestycji	Szacunkowy koszt całkowity	Potencjalne źródła finansowania	Planowany okres realizacji	Opis przedsięwzięcia	Grupa docelowa
Modernizacja Gminnego Ośrodka Kultury w Klimontowie wraz z dostosowaniem go do potrzeb edukacyjnych	2 000 000,00	Budżet Gminy oraz PROW	2010-2011	Remont generalny budynku GOK, wymiana stolarki okiennej i drzwiowej, instalacje wodno-kanalizacyjną, sieć elektryczną, wyposażenie GOK w komputery i inne narzędzia edukacyjne	Mieszkańcy Klimontowa oraz całej gminy

**Plan Odnowy Miejscowości Klimontów na lata 2009-2016**

<p>Rewitalizacja Klimontowa jako podstawa kompleksowego rozwoju miejscowości na bazie odbudowanej lokalnej infrastruktury technicznej społecznej</p>	<p>5 500 000,00</p>	<p>Budżet Gminy oraz RPOWŚ</p>	<p>2010-2012</p>	<p>Remont ulic: Gęsią, Jasieńskiego, Żeromskiego, Sandomierska, odbudowa placu Mickiewicza, Remont i przebudowa Rynku (nawierzchnia, chodniki, oświetlenie) Remont elewacji budynków: Szkoły Podstawowej, Urzędu Gminy, Biblioteki, dawnej Szkoły Zawodowej, byłego Internatu, Budynku Komunalnego</p>	<p>Mieszkańcy Klimontowa oraz turyści</p>
<p>Rozwój sportu i rekreacji w Klimontowie poprzez rozbudowę stadionu wraz z Infrastruktura towarzyszącą</p>	<p>1 100 000,00</p>	<p>Budżet Gminy oraz Środki UE</p>	<p>2011</p>	<p>Modernizacja płyty boiska, rozbudowa trybun, rozbudowa kompleksowego zaplecza sanitarnego socjalnego</p>	<p>Mieszkańcy Klimontowa oraz turyści</p>
<p>Modernizacja muszli koncertowej</p>	<p>150 000,00</p>	<p>Budżet Gminy oraz Środki UE</p>	<p>2011</p>	<p>Modernizacja istniejącej sceny wraz z budową kompleksowego zaplecza sanitarnego socjalnego</p>	<p>Mieszkańcy Klimontowa oraz turyści</p>
<p>Budowa placu zabaw dla dzieci i młodzieży na osiedlu domków jednorodzinnych</p>	<p>30 000,00</p>	<p>Budżet Gminy oraz Środki UE</p>	<p>2011</p>	<p>Budowa oraz wyposażenie na „Nowym osiedlu” placu zabaw</p>	<p>Mieszkańcy Klimontowa</p>
<p>Modernizacja budynku remizy Ochotniczej Straży Pożarnej w Klimontowie w związku ze 100 – leciem jednostki</p>	<p>100 000</p>	<p>Budżet Gminy oraz Środki UE</p>	<p>2011</p>	<p>Remont elewacji oraz zagospodarowanie terenu przed budynkiem OSP w Klimontowie</p>	<p>Mieszkańcy Klimontowa oraz turyści</p>

**Plan Odnowy Miejscowości Klimontów na lata 2009-2016**

Budowa tarasu widokowego panoramy Klimontowa od strony Pęczowa	50 000	Budżet Gminy oraz Środki UE	2012	Utwardzenie terenu oraz wykonanie podstawowej infrastruktury dla turystów	Mieszkańcy Klimontowa oraz turyści
Zorganizowanie monitoringu niebezpiecznych miejsc w Klimontowie	40 000	Budżet Gminy oraz Środki UE	2013	Instalacja kamer oraz wykonanie centrum monitoringu	Mieszkańcy Klimontowa gminy oraz turyści
Modernizacja i wyposażenie budynku Urzędu Gminy w Klimontowie, w tym dostosowanie do potrzeb osób niepełnosprawnych	1 000 000,00	Budżet Gminy oraz Środki UE	2013	Modernizacja 520 m <sup>2</sup> powierzchni budynku Urzędu Gminy, utworzenie lokalnej sieci komputerowej, zakup sprzętu i oprogramowania komputerowego, dostosowanie budynku do osób niepełnosprawnych	Mieszkańcy Klimontowa oraz całej gminy

**6. Arkusz planowania długoterminowego dla Klimontowa ujęto w formie tabelarycznej.**

Poniższa tabela zawiera zbiór priorytetów rozwojowych, zaproponowanych przez mieszkańców miejscowości Klimontów w drodze dyskusji i konsultacji, mających przyczynić się do realizacji zdefiniowanej wizji rozwoju miasta. Jednocześnie, dla każdego z priorytetów rozwojowych, przypisano wykaz planowanych działań inwestycyjnych, umożliwiających jego częściową realizację.

Należy podkreślić, że zdefiniowane poniżej priorytety rozwojowe będą realizowane równolegle, w miarę możliwości związanych z kosztami planowanych projektów, pozyskiwaniem wsparcia z funduszy strukturalnych UE (m.in. PROW 2007-2013, RPO Woj. Świętokrzyskiego 2007-2013 itd.) oraz koniecznością spełnienia wszystkich wymogów prawnych (np. kompletna dokumentacja) dla każdej inwestycji. W miarę

dalszego zaawansowania prac przy wskazanych poniżej projektach, ich dokumentacja techniczna będzie kompletowana i uszczegółowiana.

Role wiodącą w realizacji arkusza planowania długoterminowego powinien tutaj odgrywać Wójt Gminy Klimontów, jako podmiot odpowiedzialny za strategiczny i długofalowy rozwój miejscowości oraz całej gminy.

Jednocześnie bardzo ważna rola nadzorująca i kontrolna przypada tutaj Radzie Gminy. Jest to organ, którego obowiązkiem jest opiniowanie i aktywny monitoring postępu prac przygotowawczych, a następnie już prac inwestycyjnych, zgodnie z postulatami zgłaszanymi przez mieszkańców Klimontowa.

Należy w tym miejscu wyraźnie podkreślić, że wskazane powyżej priorytety rozwojowe Klimontowa muszą być realizowane równolegle, ponieważ tylko w takim przypadku możliwy jest harmonijny i dynamiczny rozwój miasteczka. Dlatego też celowo nie numerowano priorytetów, lecz zgodnie z postulatami mieszkańców nadano im symboliczne litery A, B, C, D w celu podkreślenia ich równorzędności.

### **Wizja rozwoju Klimontowa**

***Klimontów, miejscowość zadbana i uporządkowana, aktywna i nowoczesna z rozwiniętą infrastrukturą techniczną, pełniąca funkcje edukacyjne, kulturalne oraz sportowo – rekreacyjne.***

<b>Priorytet A</b>	<b>Priorytet B</b>	<b>Priorytet C</b>	<b>Priorytet D</b>
Rozwój infrastruktury technicznej Klimontowa oraz ochrona lokalnego środowiska naturalnego	Rozwój lokalnej bazy sportowej, rekreacyjnej i kulturalnej w Klimontowie	Promocja walorów turystycznych, kulturowych i historycznych Klimontowa	Poprawa dostępności i jakości usług publicznych w Klimontowie
<b>Planowane projekty</b>	<b>Planowane projekty</b>	<b>Planowane projekty</b>	<b>Planowane projekty</b>
- Rewitalizacja Klimontowa jako podstawa kompleksowego	- Modernizacja Gminnego Ośrodka Kultury w Klimontowie wraz z	- Modernizacja budynku remizy Ochotniczej Straży Pożarnej w	- Modernizacja i doposażenie budynku Urzędu Gminy w

<p>rozwoju miejscowości na bazie odbudowanej lokalnej infrastruktury technicznej społecznej</p> <ul style="list-style-type: none"> <li>- Zorganizowanie monitoringu niebezpiecznych miejsc w Klimontowie</li> </ul>	<p>dostosowaniem go do potrzeb edukacyjnych</p> <ul style="list-style-type: none"> <li>- Rozwój sportu i rekreacji w Klimontowie poprzez rozbudowę stadionu wraz z Infrastruktura towarzyszącą</li> <li>- Modernizacja muszli koncertowej</li> <li>- Budowa placu zabaw dla dzieci i młodzieży na osiedlu domków jednorodzinnych</li> </ul>	<p>Klimontowie w związku ze 100 - leciem jednostki</p> <ul style="list-style-type: none"> <li>- Budowa tarasu widokowego panoramy Klimontowa od strony Pęczowa</li> </ul>	<p>Klimontowie, w tym dostosowanie do potrzeb osób niepełnosprawnych</p>
---	---	---	--

## 7. Informacja i promocja Planu Odnowy Miejscowości Klimontowa

Celem działań informacyjnych i promocyjnych jest upowszechnianie zamierzeń i planów inwestycyjnych zapisanych w tym dokumencie wśród maksymalnej liczby mieszkańców Klimontowa i innych osób zaangażowanych w życie społeczne miasteczka.

Działania te będą się opierać na trzech kanałach informacji i promocji:

- Stronie internetowej UG w Klimontowie – [www.klimontow.pl](http://www.klimontow.pl)
- Lokalnej prasie gminnej – „Głos Klimontowa”
- Informacji udzielanej na zebraniach mieszkańców Klimontowa oraz podczas sesji Rady Gminy w Klimontowie

**Internet** będzie głównym dostawcą informacji o kolejnych etapach wdrażania Planu Odnowy Miejscowości, ponieważ w witrynie internetowej Urzędu Gminy będą się pojawiały regularnie informacje na temat zaawansowania kolejnych inwestycji realizowanych zgodnie z Planem Odnowy Miejscowości. Mailowa poczta elektroniczna będzie też jednym z kanałów komunikacji pomiędzy, bezpośrednio odpowiedzialnym za wdrażanie Planu Odnowy Miejscowości Wójtem, a zainteresowanymi

mieszkańcami, przedsiębiorcami, organizacjami pozarządowymi oraz działaczami społecznymi.

**Lokalna prasa gminna** służyć będzie upowszechnianiu informacji wśród potencjalnych beneficjentów, jak i wykonawców Planu Odnowy Miejscowości. Artykuły w „Głosie Klimontowa” stworzą możliwość regularnego i szczegółowego opisu realizacji poszczególnych projektów inwestycyjnych oraz przebiegu procesu monitorowania Planu.

**Informacja udzielana na zebraniach mieszkańców Klimontowa oraz podczas sesji Rady Gminy w Klimontowie** – Rada Gminy będzie zobligowana do oceny efektów realizacji Planu Odnowy Miejscowości Klimontowa (minimum raz do roku – podczas sesji). Będzie to jednocześnie optymalna możliwość promocji zapisów tego Planu i informacji na temat stopnia zaawansowania jego wykonania. Dodatkowo Wójt Gminy, podczas spotkań z mieszkańcami będzie miał możliwość zachęcenia ich do aktywnego udziału w realizacji i aktualizacji Planu Odnowy Miejscowości Klimontowa.

## Podsumowanie

Plan Odnowy Miejscowości jest jednym z najważniejszych elementów odnowy wsi, jej rozwoju oraz poprawy warunków pracy i życia mieszkańców. Sporządzenie i uchwalenie takiego dokumentu stanowi niezbędny warunek przy aplikowaniu o środki finansowe w ramach „Programu Rozwoju Obszarów Wiejskich 2007-2013” działanie „Odnowa i rozwój wsi”, jak również stanowić będzie wytyczne dla władz Gminy Klimontów przy opracowaniu kierunków rozwoju poszczególnych miejscowości. Celem działania „Odnowa i rozwój wsi” jest poprawa jakości życia na obszarach wiejskich poprzez zaspokojenie potrzeb społecznych i kulturalnych mieszkańców wsi oraz promowanie obszarów wiejskich. Działanie umożliwi rozwój tożsamości społeczności wiejskiej, zachowanie dziedzictwa kulturowego i specyfiki obszarów wiejskich oraz wpłynie na wzrost ich atrakcyjności turystycznej i inwestycyjnej. Opracowany Plan Odnowy Miejscowości zakłada w przeciągu 7 najbliższych lat realizację kilku zadań. Istota tych zadań jest pobudzenie aktywności środowisk lokalnych oraz stymulowanie współpracy na rzecz rozwoju i promocji wartości związanych z miejscową specyfiką społeczną i kulturową. Zakładane cele Planu przewidują wzrost znaczenia wsi poprzez rozwój kultury, edukacji, sportu i rekreacji. Realizacja Planu Odnowy Miejscowości ma także służyć integracji społeczności lokalnej, większemu zaangażowaniu wolnego czasu dzieci i młodzieży oraz rozwojowi organizacji społecznych.



Bajew  
08-09-2009

Klimontów 28 września 2009r.

Uchwała stanowi załącznik do protokołu  
zebrania mieszkańców miejscowości Klimontów  
odbytego w dniu 28 września 2009 r.

1237/10  
URZĄD GMINY  
KLIMONTÓW  
WPIYKZLO  
2010-03-08  
Znak sprawy: \_\_\_\_\_  
Euf: \_\_\_\_\_

**Uchwała nr 3/2009**  
**zebrania sołectwa mieszkańców Klimontowa w sprawie przyjęcia**  
**Planu Odnowy Miejscowości Klimontów.**

Podejmuje się uchwałę o przyjęciu Planu Odnowy Miejscowości Klimontów.

Załącznikiem do uchwały jest jednolity tekst Planu Odnowy Miejscowości Klimontów, opracowany na podstawie wniosków złożonych i przyjętych przez mieszkańców w trakcie zebrania, zgodnie z treścią zapisów w protokole Komisji Uchwał i Wniosków.

Przewodniczący zebrania:  
Achim Jęży

Sołtyś  
[Signature]

Protokół Komisji Uchwał i Wniosków  
Zebrania mieszkańców miejscowości Klimontów  
odbytego w dniu 28 września 2009 r w drugim terminie o godz. 18.00

1. Przyjmuje się treść uchwały nr 1/2009 zebrania mieszkańców miejscowości Klimontów w sprawie sposobu wydatkowania funduszu sołectkiego sołectwa Klimontów w roku 2010.  
Treść uchwały w załączeniu do Protokołu Zebrania.
2. Przyjmuje się treść uchwały nr 2/2009 zebrania mieszkańców miejscowości Klimontów w sprawie konieczności zorganizowaniu przez Radę Sołecką osady Klimontów zebrania mieszkańców w sprawie kontynuacji zadania inwestycyjnego „Budowa obwodnicy Klimontowa”.
3. Przyjmuje się treść uchwały nr 3/2009 zebrania mieszkańców miejscowości Klimontów w sprawie przyjęciu Planu Odnowy Miejscowości Klimontów.  
W ramach tego planu proponuje się następujące przedsięwzięcia gospodarcze:
  - Modernizację Muszli Koncertowej
  - Modernizację kompleksową budynku GOK.
  - Remont budynku starej Szkoły Zawodowej.
  - Modernizację stadionu sportowego wraz z pawilonem sportowym
  - Budowę placu zabaw na nowym osiedlu
  - Rewitalizację Alei Kasztanowej
  - Zorganizowanie monitoringu niebezpiecznych miejsc.
  - Budowę i zorganizowanie punku ujęcia wody do celów p/poż. gospodarczych.
  - Budowę tarasu widokowego panoramy Klimontowa od strony Pęchowa
  - Modernizację kompleksową budynku remizy OSP Klimontów wraz z elewacją i otoczeniem, w związku ze 100-leciem OSP Klimontów przypadającym w 2012 r.

*Remisje uchwał i wniosków*

*W. Kwapiński  
Skarżyski Młł  
Dyrektor Skarżyski*