

Uchwała Nr XXXIX/301 /10  
Rady Gminy w Klimontowie  
z dnia 23 czerwca 2010 r.  
w sprawie zatwierdzenia "Planu Odnowy Miejscowości Płaczkowice  
na lata 2010-2017"

Na podstawie art. 18 ust. 2 pkt. 6 ustawy z dnia 8 marca 1990 r o samorządzie gminnym (j.t. z 2001r Dz. U. Nr 142, poz. 1591 z późn. zm.), rozporządzenia Ministra Rolnictwa i Rozwoju Wsi z dnia 14 lutego 2008 r. w sprawie szczegółowych warunków i trybu przyznawania pomocy finansowej w ramach działania "Odnowa i rozwój wsi" objętego Programem Rozwoju Obszarów Wiejskich na lata 2007-2013 (Dz. U. Nr 38, poz. 220 z późn. zm.) Rada Gminy w Klimontowie uchwała, co następuje:

§ 1. Zatwierdza się "Plan Odnowy Miejscowości Płaczkowice na lata 2010-2017" w brzmieniu jak załącznik do niniejszej uchwały.

§ 2. Wykonanie uchwały powierza się Wójtowi Gminy.

§ 3. Uchwała wchodzi w życie z dniem jej podjęcia.

PRZEWODNICZĄCY  
RADY GMINY  
*Jan Półacz*



**Plan**

**Miejscowości**

**Puzkowice**

**Na lata**

**2010-2014**

PLAN ODNOWY MIEJSCOWOŚCI PŁACZKOWICE NA LATA 2010-2017

**Spis treści**

Wprowadzenie.....	3
1. Charakterystyka miejscowości.....	5
1.1 Położenie gminy.....	6
1.2 Położenie miejscowości.....	8
1.3 Historia miejscowości.....	9
1.5 Zabytki.....	11
2. Inwentaryzacja zasobów służąca ujęciu stanu rzeczywistego	
2.1 Środowisko.....	12
2.2 Infrastruktura.....	12
2.3 Komunikacja.....	13
2.4 Turystyka.....	13
2.5 Oświata.....	13
2.6 Ochrona zdrowia .....	13
2.7 Bezpieczeństwo publiczne.....	14
2.8 Rolnictwo i podmioty gospodarcze.....	14
2.9 Środowisko kulturowe.....	14
3. Aktualna sytuacja miejscowości.....	15
4. Analiza zasobów.....	16
5. Analiza SWOT.....	17
6. Wizja rozwoju wsi.....	19
7. Planowane kierunki rozwoju wsi oraz zadań inwestycyjnych.....	19
8. Planowane działania, zadania do realizacji.....	21
9. Podsumowanie.....	22

## **Wprowadzenie**

Plan Odnowy Miejscowości Płaczkowice zrodził się dzięki świadomości społecznej, aktywności i inicjatywie mieszkańców, którzy stwierdzili, że Płaczkowice mają szansę pełniejszego i bardziej dynamicznego rozwoju. Rozwój ten wspomóc może wydatnie Unia Europejska dzięki licznym funduszom przeznaczonym na rozwój obszarów wiejskich. Przygotowanie niniejszego opracowania, określającego stan obecny miejscowości i jej wizję rozwoju na przyszłość jest wyrazem dojrzałości mieszkańców Płaczkowic i gotowości do budowy lepszej przyszłości. Plan odnowy Miejscowości Płaczkowice na lata 2009-2016 przygotowany został w celu stworzenia możliwości pozyskania środków pozabudżetowych pochodzących z funduszy krajowych i funduszy strukturalnych Unii Europejskiej oraz innych programów. Planem objęta została miejscowość, natomiast czas jego realizacji obejmuje swym zasięgiem lata 2009-2016, zgodnie z wymogami obowiązującymi w zakresie sporządzania i zawartości PRL określonymi w Rozporządzeniu Ministra Rolnictwa i Rozwoju Wsi w sprawie szczegółowych warunków i trybu przyznawania pomocy finansowej w ramach działania „Odnowa i rozwój wsi” objętego Programem Rozwoju Obszarów Wiejskich na lata 2007-2013.

Plan Odnowy Miejscowości Płaczkowice na lata 2009-2016 przygotowany został w oparciu o „Strategię Rozwoju Gminy Klimontów 2008-2015”. Przedział czasowy został dostosowany do Narodowych Strategicznych Ram Odniesienia na lata 2007-2013, Programu Rozwoju Obszarów Wiejskich 2007-2013 oraz Strategii Rozwoju Województwa Świętokrzyskiego uwzględniającej działania, które będą współfinansowane ze środków krajowych i funduszy strukturalnych Unii Europejskiej w okresie programowania 2007-2013. POM to ustalenie priorytetów zadań przeznaczonych do wprowadzania w życie, w celu poprawy sytuacji społeczno-gospodarczej Płaczkowic. To plan umożliwiający pozyskanie środków pochodzących ze źródeł lokalnych, regionalnych, krajowych i przede wszystkim, środków Unii Europejskiej.

Działania niezbędne by wprowadzić w życie plan programujący rozwój miejscowości Płaczkowice, takie jak: planowanie strategiczne, perspektywistyczna ocena sytuacji społecznej, gospodarczej i finansowej, wieloletnie planowanie inwestycyjne oraz planowanie finansowe, monitorowanie i ocena wykonania przewidzianych zadań, zostały w niniejszym dokumencie uwzględnione.

Plan zawiera zasady informowania mieszkańców, partnerów społecznych i podmiotów gospodarczych oraz pozyskiwania i wykorzystania ich opinii w toku realizacji i aktualizacji zakresu przyjętych zadań. Praca nad przygotowaniem Planu wsparta została konsultacjami z mieszkańcami

**PLAN ODNOWY MIEJSCOWOŚCI PŁACZKOWICE NA LATA 2010-2017**

Płaczkowic, przeprowadzanymi za pośrednictwem Rady Gminy, Rady Sołeckiej.

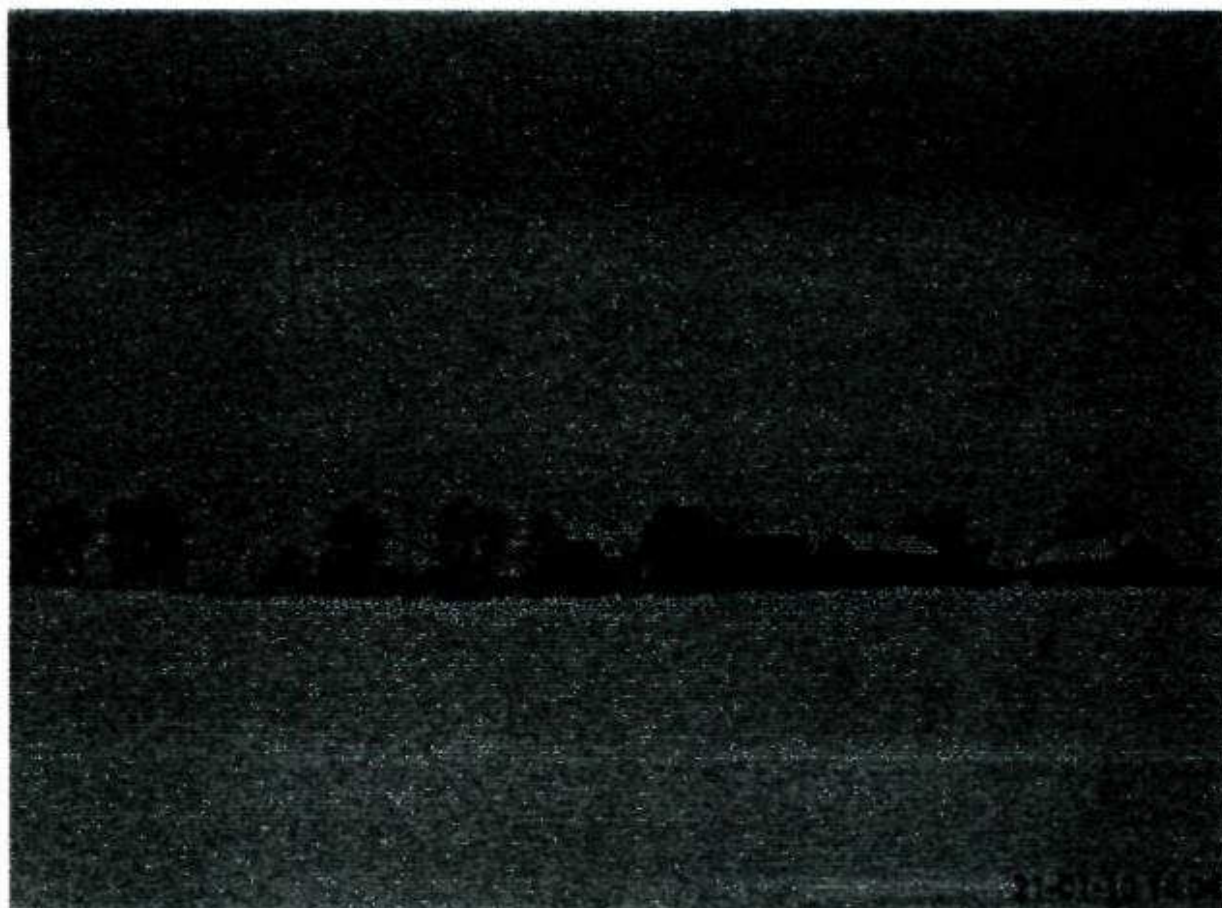
Plan Odnowy Miejscowości Płaczkowice na lata 2009-2016 . jest dokumentem otwartym, a zapisane w nim zadania będą aktualizowane stosownie do zmieniających się uwarunkowań zewnętrznych, jak i wewnętrznych, pojawiających się nowych możliwości oraz zmiany hierarchii priorytetów przyjętych przez Radę Gminy w Klimontowie. Uwzględniane będą również nowe potrzeby zgłaszane przez radnych, grupy mieszkańców, organizacje pozarządowe oraz sektor publiczny i prywatny.

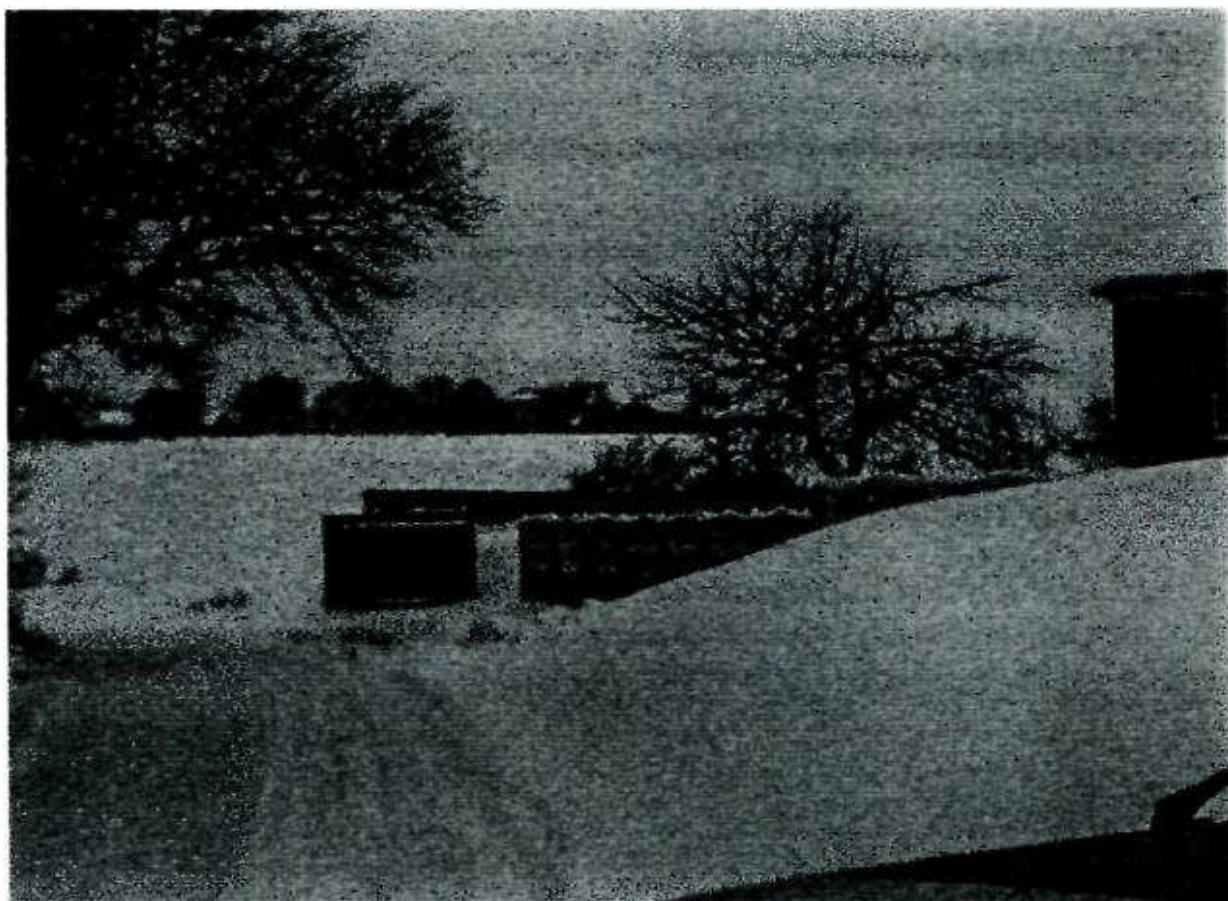
## **1. Charakterystyka miejscowości**

**Płaczkowice** – wieś w Polsce położona w województwie świętokrzyskim, w powiecie sandomierskim, w gminie Klimontów.

W latach 1975-1998 miejscowość administracyjnie należała do województwa tarnobrzeskiego.

Płaczkowice charakteryzują się dużym zalesieniem z dużą siecią dolin, pagórków i wąwozów w tym również lessowych, oraz malowniczą lokalizacją ze znaczną przewagą pól rolnych, łąk i pastwisk.





### **Położenie gminy**

Gmina Klimontów to gmina wiejska położona w województwie świętokrzyskim, w powiecie sandomierskim. W latach 1975-1998 Gmina ta, zgodnie z obowiązującym wówczas podziałem administracyjnym kraju, znajdowała się w województwie tarnobrzesckim. Gmina Klimontów graniczy z ośmioma innymi gminami, tj. od północy z Gminą Iwaniska, z Gminą Lipnik oraz z Gminą Obrazów, a od wschodu z Gminą Koprzywnica i z Gminą Samborzec. Na południe od Klimontowa znajduje się natomiast Gmina Łoniów, a na zachód Gmina Staszów i Gmina Bogoria.



Krajobraz Gminy to stosunkowo płaska wyżyna lessowa, wyniesiona na wysokość 220-290 m n.p.m, z bardzo gęstą siecią dolin i wąwozów lessowych stanowiących dopełnienie doliny Koprzywianki, będącej dominującą częścią tutejszego krajobrazu. Gmina Klimontów leży w całości w dorzeczu Koprzywianki , lewego dopływu Wisły. Wysoką wartość krajobrazową przedstawiają zwłaszcza wąwozy wyerodowane w lessowych pokrywach występujące przeważnie w miejscowości Konary. Wysokość względna, ponad dna dolin, wynosi 20-50 m n.p.m. Doliny głównych rzek występują na wysokości 200 m n.p.m i są stosunkowo szerokie, np. szerokość dna doliny



## PLAN ODNOWY MIEJSCOWOŚCI PŁACZKOWICE NA LATA 2010-2017

Koprzywianki wynosi 200-1500 m (najszersza jest w okolicy Klimontowa i Nawodzie). Różnica wysokości względnej w obrębie Gminy wynosi 120 m, od 170 m n.p.m w dolinie Koprzywianki (wieś Rybnica) do 290 m n.p.m w okolicy Konar i Nawodzie. Dużą atrakcją krajobrazową Gminy stanowią kompleksy stawów rybnych, z których największe znajdują się w Ułanowicach i Rybnicy oraz zalew w Szymanowicach o pow. 54ha. Powierzchnia Gminy Klimontów liczy 99,24 km<sup>2</sup>, co stanowi 14,68% powierzchni powiatu sandomierskiego.

### **1.2. Położenie miejscowości**

Płaczkowice zlokalizowane są w północno-zachodniej części gminy Klimontów. Wieś sąsiaduje na wschód z miejscowością Beradz, na południowy-wschód z sołectwem Pokrzywianka, a na zachód z sołectwem Konary, na północ sąsiaduje z sołectwami sąsiedniej Gminy Iwaniska tj. z Przepiórowem i Garbowicami.

Współrzędne geograficzne miejscowości Płaczkowice wynoszą 50° 41' 38" N, 21° 24' 17" E. Przez miejscowości Beradz, Pokrzywianka aż do Płaczkowic prowadzi droga powiatowa.

Miejscowość zamieszkuje 80 osób.



### 1.3. Historia miejscowości

Nazwa Płaczkowice pochodzi od nazwiska szlachcica, właściciela ziemskiego Płaczka do którego Płaczkowice niegdyś należały. Posiadał On piękny i wyniosły Dwór Szlachecki, z którego w dzisiejszych czasach niestety, nie został żaden szczegół.

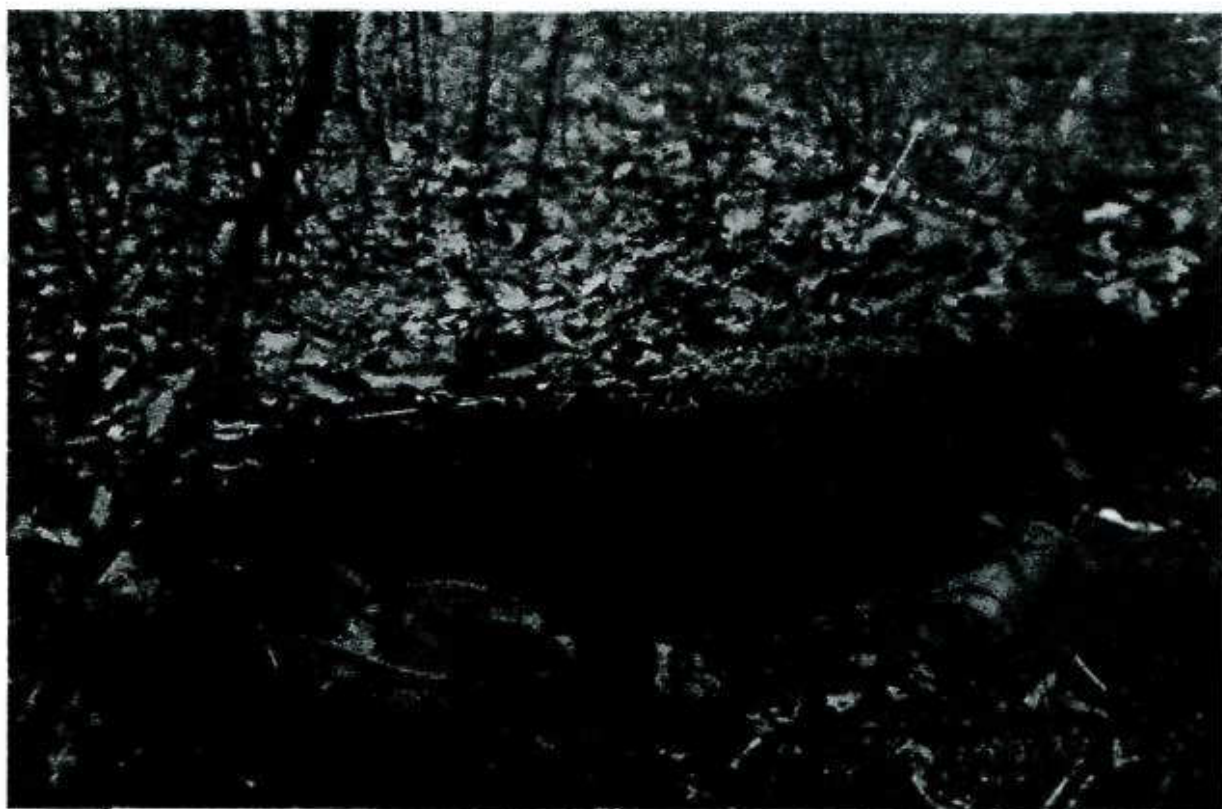
Na terenie Płaczkowic, Beradza, Konar była prowadzona wielka bitwa zatytułowana w dzisiejszych czasach „Bitwą pod Konarami”. Wojskami wówczas dowodził marszałek Józef Piłsudski. Ogółem w składzie brygady znajdowało się około 5000 legionistów. Przeciwnikiem z którym przyszło walczyć legionistom była 83 dywizja piechoty rosyjskiej w składzie czterech

## PLAN ODNOWY MIEJSCOWOŚCI PŁACZKOWICE NA LATA 2010-2017

pułków :obojańskiego, złotoustowskiego, kozołuckiego, orskiego. O godzinie 9.30 Piłsudski otrzymuje rozkaz z dowództwa dywizji wydzielienia czołowego pułku wraz z baterią artylerii i wsparcia 99 pułku piechoty austriackiej walczącego na północ od Przepiórowa. Do tego zadania Piłsudski wyznacza 5 pułk /2./ kpt. Berbeckiego wraz z 5 baterią artylerii z zaleceniem marszu na Płaczkowice. Na skraju lasu płaczkowickiego pułk rozwija swoje bataliony kierując atak jednym batalionem w kierunku na Garbowice, Kaczyce i Swojków, drugim natomiast demonstruje atak na Małżyn. Ataki wspiera bateria artylerii od strony Przepiórowa. Do zmierzchu walczące bataliony podchodzą pod Włostów. W tym czasie pozostała część Brygady przegrupowuje się w kierunku wsi Pokrzywianka. O godzinie 18.15 przy wsparciu artylerii 1 pułk mjr Śmigłego rozwija natarcie wąwozem kozienieckim w kierunku miejscowości Grabiny. W momencie gdy czołowe patrole podchodzą na 100 metrów od pozycji rosyjskich przychodzi rozkaz o zaniechaniu ataku oraz wycofania się do Pokrzywianki. W nocy z 16 na 17 maja 5 pułk rozwijający natarcie na Włostów w celu zapewnienia łączności pomiędzy walczącymi oddziałami przemieszanych w nocnej walce wyrównuje front na linii od Kaczyc do wiatraka przed Garbowicami. Linie te utrzymywano do godziny 14.00. Wówczas należało się cofnąć. W dniu 17 maja na skutek sytuacji jaka wystąpiła na innych odcinkach dowództwo austriackie zaczęło rozdzielać siły brygady przydzielając je do różnych oddziałów austriackich.

W lesie Płaczkowickim znajdują się groby nieznanymi żołnierzy poległych w bitwie.

Podczas II wojny światowej wieś została zbombardowana przez niemieckie siły lotnicze. Zginęło bardzo wiele ludzi. Na pamiątkę tego wydarzenia i ku czci poległym została zbudowana drewniana kapliczka. Znajdująca się przy stawie w Płaczkowicach.



#### **1.4. Zabytki**

Zbiorowy grób nieznanymi żołnierzami poległymi w „bitwie pod Konarami”. Grób należy gruntownie odrestaurować co jest planowane. Kapliczka drewniana ku czci poległymi w II wojnie światowej. Kapliczka jest w bardzo złym stanie wymaga gruntownego odrestaurowania.

Krzyż wiejski zbudowany w 1944, ku czci powrotu wszystkich mężczyzn do wsi Płaczkowice z niewoli niemieckiej. Figura w postaci krzyża również wymaga odrestaurowania i to wszystko jest w planach.



## **2. Inwentaryzacja zasobów służąca ujęciu stanu rzeczywistego**

### **2.1. Środowisko**

Płaczkowice stanowią atrakcyjny obszar pod względem turystycznym. Występują tu wspaniałe miejsca widokowe, zdrowe powietrze, przyjazne otoczenie przyrody. Istnieją korzystne warunki klimatyczne dla zamieszkiwania i wypoczynku. Wolorami szaty roślinnej jest bliskość wielu siedlisk ptaków, wzgórz czy łąk. Świat zwierzęcy reprezentują: bażanty, kuropatwy, zające, sarny i bociany. Ze względu na umiejscowienie większej części Płaczkowic z dala od głównych ciągów komunikacyjnych miejscowość jest rajem i wspaniałym miejscem dla relaksu z dala od miejskiego zgiełku.

### **2.2 Infrastruktura**

Płaczkowice są jedną z nielicznych miejscowości posiadającą sieć wodociagową. Gospodarstwa domowe zaopatrywane są w wodę dzięki systemowi wodociagowemu eksploatowanemu na obszarach Gminy Klimontów. Brak kanalizacji utrudnia życie mieszkańców wsi. Płaczkowice są również niezgazyfikowane. Odpady komunalne odbierane od gospodarstw domowych

## PLAN ODNOWY MIEJSCOWOŚCI PŁACZKOWICE NA LATA 2010-2017

przez Zakład Gospodarki Komunalnej i Mieszkaniowej w Klimontowie. We wsi istnieje możliwość podłączenia wszystkich mieszkańców do sieci telekomunikacyjnej oraz nieliczne podłączenia do sieci internetowej.

### **2.3. Komunikacja**

W Płaczkowicach nie ma zbyt dobrej komunikacji. Istnieją tylko drogi gminne łączące miejscowości i jedna droga Powiatowa. Stan dróg można określić jako niezbyt zadowolający. W ostatnim czasie przeprowadzano pewne remonty odcinków dróg ale i tego do końca nie ukończono, więc tak naprawdę to drogami miejscowości Płaczkowice nie można się pochwalić. Dlatego też, gruntowny remont dróg jest jak najbardziej planowany.

### **2.4. Turystyka**

W miejscowości są obiekty zabytkowe mające znaczenia historyczne. Do Płaczkowic przyjeżdżają „poszukiwacze skarbów”, którzy z wykrywaczami metali przeszukują pola, lasy w poszukiwaniu pamiątek z okresu I i II wojny światowej.

### **2.5 Oświata**

W Płaczkowicach nie ma placówki oświatowo- wychowawczej. Dzieci i młodzież uczęszczają do placówek oświatowych w Klimontowie tzn. Publicznej Szkoły Podstawowej im. Jerzego Ossolińskiego, Gimnazjum im. Papieża Jana Pawła II oraz do Zespołu Szkół Ponadgimnazjalnych, w którego skład wchodzi Liceum Ogólnokształcące, Technikum Mechaniczne i Handlowe i Zasadnicza Szkoła Zawodowa oraz do Opatowa i Sandomierza i Przepiórowa.

### **2.6 . Ochrona Zdrowia**

Mieszkańcy miejscowości zapewnioną mają podstawową opiekę lekarską przez ośrodki zdrowia oraz apteki funkcjonujące w Klimontowie. Mieszkańcy

mogą również korzystać z opieki lekarskiej w Szpitalu Powiatowym w Sandomierzu i przychodniach specjalistycznych tam się znajdujących.

## **2.7 Bezpieczeństwo Publiczne**

Miejscowość obsługiwana jest przez Komisariat Policji w Klimontowie. Płaczkowice jednak należą do miejscowości o dość niskim współczynniku przestępczości. Do najczęściej występujących tu przestępstw należy zaliczyć: kradzieże, kierowanie pojazdami mechanicznymi pod wpływem alkoholu. Do przestępstw tych dochodzi zazwyczaj w porze wieczorowej i wieczorowo-nocnej.

## **2.8 Rolnictwo i podmioty gospodarcze**

Znaczącą funkcję gospodarczą w sołectwie stanowi rozwijające się rolnictwo, w większości ukierunkowane na produkcję zbóż (pszenica, żyto, owies, jęczmień i ich mieszanki), oraz owoców. Dominującym zaś kierunkiem hodowli zwierzęcej jest głównie hodowla żywca wieprzowego i wołowiny, a także produkcja mleka. Sołectwo Płaczkowice posiada gleby mieszczące się w klasach II, III, IV oraz V. Rolnicy z terenu sołectwa stanowią liczną grupę korzystających z funduszy Unii Europejskiej. Pomoc ta przedstawia się w formie dopłat bezpośrednich oraz środków na inwestycje w gospodarstwach rolnych, tj. dopłaty do gospodarstw niskotowarowych dopłaty do poplonów ścierniskowych. Takie wykorzystanie funduszy świadczy o dobrej współpracy rolników z Ośrodkiem Doradztwa Rolniczego i Urzędem Gminy. Większość mieszkańców sołectwa związanych jest z rolnictwem.

## **2.9 Środowisko kulturowe**

Jakie jest rolnictwo?	Ekologiczne, dominujące do 6 ha
Jakie są powiązania komunikacyjne?	Połączenie komunikacyjne uzależnione od własnego transportu, brak przewoźników komunikacji zbiorowej, w chwili obecnej wieś nie ma przystanku i autobusu szkolnego. Więc krótko ujmując komunikacja jest w bardzo kiepskim stanie.
Co zaproponujesz dzieciom i młodzieży?	Brak infrastruktury sportowej i rekreacyjnej, brak miejsc spotkań, spędzania czasu wolnego, publicznego miejsca z dostępem do Internetu.

#### 4. Analiza zasobów Placzkowic

Zasoby to wszelkie elementy materialne i niematerialne wsi, które mogą być wykorzystane obecnie bądź w przyszłości w realizacji publicznych przedsięwzięć wsi.

Przy analizie zasobów wzięto pod uwagę: środowisko przyrodnicze, środowisko kulturowe, dziedzictwo religijne i historyczne, obiekty i tereny, gospodarka i rolnictwo, sąsiedzi i przyjezdni, instytucje, ludzie i organizacje społeczne.

Analizę zasobów sołectwa przeprowadzono na podstawie danych statystycznych oraz zgromadzonych od mieszkańców.

#### Środowisko Przyrodnicze

Rodzaj zasobu	Znaczenie			
	Nie występuje	Obojętne	Małe	Duże
Walory krajobrazu				X
Walory klimatu (mikroklimat, nasłonecznienie)				X
Walory szaty roślinnej				X
Cenne przyrodniczo obszary lub obiekty			X	
Świat zwierzęcy (ostoje, siedliska)		X		



Osobliwości przyrodnicze		X		
Wody powierzchniowe (źródła, rzeki, stawy)			X	
Podłoże, warunki hydrogeologiczne		X		
Gleby, Kopaliny		X		

#### Środowisko kulturowe

Walory architektury wiejskiej			X	
Walory zagospodarowania przestrzennego			X	
Zabytki			X	
Zespoły artystyczne	X			

#### Dziedzictwo religijne i historyczne

Miejsca, osoby i przedmioty kultu			X	
Święta, odpusty, pielgrzymki		X		
Legendy, podania, fakty historyczne			X	
Ważne postacie historyczne			X	

#### Obiekty i tereny

Tradycyjne, obiekty gospodarskie wsi			X	
Place i miejsca publicznych spotkań	X			
Miejsca sportu i rekreacji	X			

#### Gospodarka i rolnictwo

Specyficzne produkty (hodowle, uprawy polowe)			X	
Znane firmy produkcyjne i zakłady usługowe	X			

#### Sąsiedzi i przyjezdni

Korzystne, atrakcyjne sąsiedztwo (duże miasto, atrakcja turystyczna, arterie komunikacyjne)	X			
Ruch tranzytowy		X		
Przyjezdni stali i sezonowi		X		

#### Instytucje

Placówki opieki medycznej	X			
Szkoły	X			
Dom kultury (świetlica)	X			

#### Ludzie, organizacje społeczne

OSP	X			
KGW	X			
Stowarzyszenia, Kluby sportowe	X			

## 5. Analiza SWOT

Na podstawie analizy zasobów opracowano słabe i silne strony Płaczkowic oraz szanse i zagrożenia w otoczeniu miejscowości, które mogą mieć wpływ na przyszłość wsi i jej mieszkańców. Poniżej zamieszczono podsumowanie analizy sytuacji rozwojowej.

SILNE STRONY	SŁABE STRONY
-walory krajobrazowe -stosunkowo dobrze rozwinięte rolnictwo	-peryferyjne położenie wsi w stosunku do ośrodków miejskich -brak kanalizacji -brak boiska sportowego -brak placu zabaw dla dzieci -brak budynku rekreacyjno-spotkaniowego
SZANSE	ZAGROŻENIA
-możliwość pozyskania dofinansowania ze źródeł zewnętrznych (dopłaty bezpośrednie, odnowa wsi z Programu Rozwoju Obszarów Wiejskich) -aktywność mieszkańców -atrakcyjne położenie -walory zagospodarowania przestrzennego	-rosnące bezrobocie -migracja młodzieży w poszukiwaniu pracy -zła sytuacja rolnictwa, rozdrobnienie gospodarstw rolnych i ich nie dofinansowanie -brak ożywienia gospodarczego

Praca nad analizą SWOT wsi Płaczkowice w zakresie rozwoju społeczno-gospodarczego związanego z przeprowadzeniem diagnozy sytuacji wsi, pozwoliły na uzyskanie opinii, spostrzeżeń, wniosków i uwag odnośnie stanu wyjściowego. Zdobyta wiedza umożliwia przeprowadzenie dyskusji na temat wewnętrznych atutów, możliwości i pozytywnych cech miejscowości Płaczkowice umożliwiającą podejmowanie skutecznych działań służących rozwojowi społeczno-gospodarczemu. Wiele uwagi poświęcono także czynnikom hamującym tę działalność. Dyskusja na temat pozytywnego i negatywnego wpływu otoczenia zewnętrznego na proces tworzenia warunków do wzrostu konkurencyjności regionu wiejskiego dotyczyła określenia okazji, możliwości i szans oraz zagrożeń związanych z planowaniem, organizacją, zarządzaniem, a zwłaszcza finansowaniem działań ze środków zewnętrznych w tym z UNI Europejskiej.

## 6. Wizja rozwoju wsi

Poniżej znajdują się sformułowane przez mieszkańców opinie na temat wizji miejscowości w perspektywie 10 letniej sformułowane zdania są niejako wizją stanu miejscowości.

**Marzę, aby moja** wieś stała się piękną miejscowością turystyczną, wyróżniającą się ze względu na stan i walory zagospodarowania przestrzeni., poziom infrastruktury turystycznej i technicznej oraz poziom zintegrowania mieszkańców.

**Byłbym szczęśliwy,** gdyby mieszkańcy mogli aktywnie spędzać czas całymi rodzinami na łonie natury w specjalnie do tego przygotowanym miejscu, a życie w Płaczkowicach było by powodem do zadowolenia i dumy.

## 7. Planowane kierunki rozwoju wsi oraz zadań inwestycyjnych

<b>Priorytet I</b> <b>Rozwój infrastruktury- poprawa warunków życia</b>
<b>Cele:</b> <ol style="list-style-type: none"><li>1. Uregulowanie gospodarki wodnej</li><li>2. Unowocześnienie infrastruktury komunalnej</li><li>3. Doprowadzenie do estetycznego wyglądu wsi, budynków i zagród wiejskich</li></ol>
<b>PROJEKTY INWESTYCYJNE</b> <ul style="list-style-type: none"><li>-Utwardzenie dróg</li><li>-Budowa nowych punktów oświetleniowych</li><li>-Budowa placu spotkań wiejskich z częścią rekreacyjno-sportową</li><li>-Budowa przystanku autobusowego</li><li>-Odmulenie stawu i budowa ujęcia wodnego</li><li>-Odnowienie figury i kapliczki oraz grobu poległych żołnierzy II Wojny Światowej</li></ul>

PLAN ODNOWY MIEJSCOWOŚCI PLACZKOWICE NA LATA 2010-2017

**Priorytet II**

**Aktywizacja zasobów ludzkich i materialnych wsi**

**Cele:**

1. Stymulowanie działalności dających dodatkowe dochody gospodarstwom rolnym
2. Rozwiązania instytucjonalne i wdrażanie systemów umożliwiających bezrobotnym zdobycie nowego zawodu, podnoszenie kwalifikacji zawodowych itp.
3. Ułatwianie dostępu do wykorzystywania nowoczesnych technologii przekazu informacji
4. Stworzenie warunków do wzrostu lokalnej przedsiębiorczości
5. Wykorzystanie zasobów terenu, budynków oraz żyzności gleb rolniczych

**PRZEDSIĘWZIĘCIA ORGANIZACYJNE**

-Kursy przedsiębiorczości, działalności agroturystycznej, produkcji zdrowej żywności itp.

-Szkolenia w zakresie wykorzystania zdolności i umiejętności mieszkańców (rzemiosła i rękodzieła artystycznego)

-Szkolenia dla rolników ukierunkowanych na działalność nie rolniczą,

-Szkolenia dla mieszkańców z możliwością korzystania z komputera

**Priorytet III**

**Rozwój kulturalno-edukacyjny**

**Cele:**

1. Wzrost integracji i aktywizacji mieszkańców wsi
2. Podnoszenie kwalifikacji i edukacji społeczeństwa
3. Podniesie świadomości na temat walorów życia na wsi
4. Umacnianie walorów regionalnych wśród społeczności wsi
5. Zagospodarowanie czasu wolnego dzieci oraz młodzieży

PLAN ODNOWY MIEJSCOWOŚCI PLACZKOWICE NA LATA 2010-2017

### 8. Planowane działania, zadania do realizacji.

W celu osiągnięcia zaplanowanego rozwoju miejscowości przyjęte zostały określone zadania i kierunki działań oraz wizja stanu docelowego miejscowości. Poniższa tabela zawiera określone przez społeczność konkretne operacje, które mają na celu poprawę warunków życia mieszkańców.

W zależności od złożoności i stopnia zaawansowania prac, projekty powinny być wyszczególnione z określeniem poziomu kosztów poszczególnych projektów. Ma to duże znaczenie przy ustalaniu listy rankingowej projektów i harmonogramu ich realizacji.

Rodzaj zadania	Spodziewane efekty po realizacji	Szacunkowy koszt	Termin realizacji
Budowa placu spotkań wiejskich z częścią rekreacyjno sportową	-dostosowanie placu do potrzeb organizacji spotkań wiejskich -przystosowanie do potrzeb dzieci i młodzieży	43 000	2011
Budowa kanalizacji sanitarnej w miejscowości	-podniesienie jakości życia mieszkańców	200 000	2011-2017
Budowa przystanku autobusowego	-zapewnienie bezpiecznego dojazdu dzieci i młodzieży do szkoły	5 000	2010
Budowa ujęcia wodnego i odmulenie stawu	-podniesienie jakości życia mieszkańców	10 000	2010-2012

Budowa nowych punktów oświetleniowych	-zapewnienie bezpieczeństwa mieszkańcom oraz podniesienie warunków życia mieszkańców	12 000	2010-2011
Utwardzenie i poprawa jakości dróg	-zapewnienie bezpieczeństwa na drogach	200 000	2012-2015
Odnowienie figury i kapliczki oraz grobu poległych żołnierzy II Wojny Światowej	-zachowanie pamięci o poległych na wojnie -podniesienie wizerunku wsi	20 000	2013-2016

## 9. Podsumowanie.

Plan odnowy miejscowości jest jednym z najważniejszych elementów odnowy wsi, jej rozwój oraz poprawa warunków pracy i życia mieszkańców. Sporządzenie i uchwalenie takiego dokumentu stanowi niezbędny warunek przy aplikowaniu o środki finansowane w ramach „Programu Rozwoju Obszarów Wiejskich 2007-2013” działanie „Odnowa i rozwój wsi” jak również stanowić będzie wytyczne dla władz gminy celem działania „Odnowa i rozwój wsi” Jest poprawa jakości życia na obszarach wiejskich po przez zaspokojenie potrzeb społecznych i kulturalnych mieszkańców wsi oraz promowanie obszarów wiejskich. Działanie umożliwi rozwój tożsamości, społeczności wiejskiej, zachowanie dziedzictwa kulturowego i specyfiki obszarów wiejskich oraz wpłynie na wzrost ich atrakcyjności turystycznej i inwestycyjnej. Opracowany plan odnowy miejscowości zakłada w przeciągu 7 najbliższych lat realizację kilku zadań. Istotą tych zadań jest pobudzenie aktywności środowisk lokalnych oraz stymulowanie współpracy na rzecz rozwoju i promocji wartości związanych z miejscową specyfiką społeczną i kulturową. Zakładane cele planu przewidują wzrost znaczenia wsi po przez rozwój kultury, edukacji, sportu i rekreacji. Realizacja planu odnowy miejscowości ma także służyć integracji społeczności lokalnej, większemu zaangażowaniu wolnego czasu dzieci i młodzieży oraz rozwojowi organizacji społecznych.

Protokół

P. Bajus  
16.04.2010

L. dz. 2137/10

URZĄD GMINY  
KLIMONTÓW

2010-04-16

PG OPAK  
Dziękuję  
Kłob

z zebrania wiejskiego wsi Ptaczkowice  
odbytego dnia 7.03.2010r.

Powagdek zebrania - wybór przewodniczącego zebrania.

Mianowani głosowali nad planem odnowy miejscowości.

Wszyscy zebrani jednogłośnie uchw. plan przyjęli.

Podpis przewodniczącego  
zebrania

Siliani

Lista obecności wsi. Placówka rezerwowa  
 wjeżdżającego dnia 7.03.2010r.

Lot. 2137/10

URZĄD GMINY  
 KLIMONTÓW

2010-04-16

WPLYNĘŁO

Znak sprawy .....

1	Bajew Stanisław radny powiatowy	-	[Signature]
2	Lipiec Piotr radny gminny	-	[Signature]
3	Skura Mariusz robotnik		Barbara Skura
4	Skura Agnieszka -m		Skura Agnieszka
5	Kilian Stanisław		[Signature]
6	Kilian Krzysztof		[Signature]
7	Kilian Dominika		Kilian
8	Gromska Irena -		Gromska Irena
9	Gromska Agata -		Gromska Agata
10	Hucia Józef -		[Signature]
11	Jaskiewicz Władysław -		Jaskiewicz WT
12	Jaskiewicz Sabina -		Jaskiewicz
13	Ganas Beata -		Ganas Beata
14	Ganas Krzysztof -		Ganas Krzysztof
15	Wyzykowska Irena		Wyzykowska Irena
16	Wyzykowski Mirosław -		Wyzykowska Irena
17	Kacior Zofia		Kacior Zofia