

Uchwała Nr XLI/314/10
Rady Gminy w Klimontowie
z dnia 30 sierpnia 2010 r.
w sprawie wprowadzenia zmian w uchwale Nr XXVIII/214/09

Na podstawie art. 18 ust. 2 pkt. 6 ustawy z dnia 8 marca 1990 r o samorządzie gminnym (jt. z 2001r Dz. U. Nr 142, poz. 1591 z późn. zm.), rozporządzenia Ministra Rolnictwa i Rozwoju Wsi z dnia 14 lutego 2008 r. w sprawie szczegółowych warunków i trybu przyznawania pomocy finansowej w ramach działania "Odnowa i rozwój wsi" objętego Programem Rozwoju Obszarów Wiejskich na lata 2007-2013 (Dz. U. Nr 38, poz. 220 z późn. zm.) Rada Gminy w Klimontowie uchwała, co następuje:

§ 1. W uchwale Nr XXVIII/214/09 Rady Gminy w Klimontowie z dnia 15 maja 2009 r. w sprawie zatwierdzenia "Planu Odnowy Miejscowości Nawodzice"wprowadza się zmiany w ten sposób, że:

- 1) załącznik do uchwały pn. "Plan Odnowy Miejscowości Nawodzice na lata 2008 - 2015" otrzymuje brzmienie jak załącznik do niniejszej uchwały.

§ 2. Uchyla się § 1 pkt. 2 uchwały Nr XXXVIII/289/10 Rady Gminy w Klimontowie z dnia 10 maja 2010 r. w sprawie wprowadzenia zmian w uchwale Nr XXVIII/214/09.

§ 3. Wykonanie uchwały powierza się Wójtowi Gminy.

§ 4. Uchwała wchodzi w życie z dniem jej podjęcia.

Załącznik nr 1
Do Uchwały nr 2/2010 z dnia 26.08.2010.
Zebrania Wiejskiego w Nawodzicach

PLAN ODNOWY MIEJSCOWOŚCI NAWODZICE NA LATA 2008 - 2015



SPIS TRESCI

- I. Rys historyczny
- II. Charakterystyka sołectwa
- III. Infrastruktura
- IV. Tereny i obiekty publiczne
- V. Potencjał społeczny
- VI. Wizja
- VII. Charakterystyka obszaru o szczególnym znaczeniu
- VIII. Analiza SWOT
- IX. Szansa na rozwój miejscowości
- X. Kosztorys
- XI. Podsumowanie

I. RYS HISTORYCZNY

Zapiski historyczne wskazują, że Nawodzice istnieją już od XIII wieku. Wieś położona jest w dolinie rzeki Koprzywianki. Nazwa własna pochodzi od położenia miejscowości w rozlewisku rzeki Koprzywianki. Semantyka nazwy pochodzi od wyrazu „na wodzie”. W wieku XIX miejscowość przynależała do dóbr Ledóchowskich, a następnie do hrabiego Stanisława Karskiego. Znajdował się tu folwark oraz leśniczówka, której ruiny stanowią świadectwo tamtych czasów.



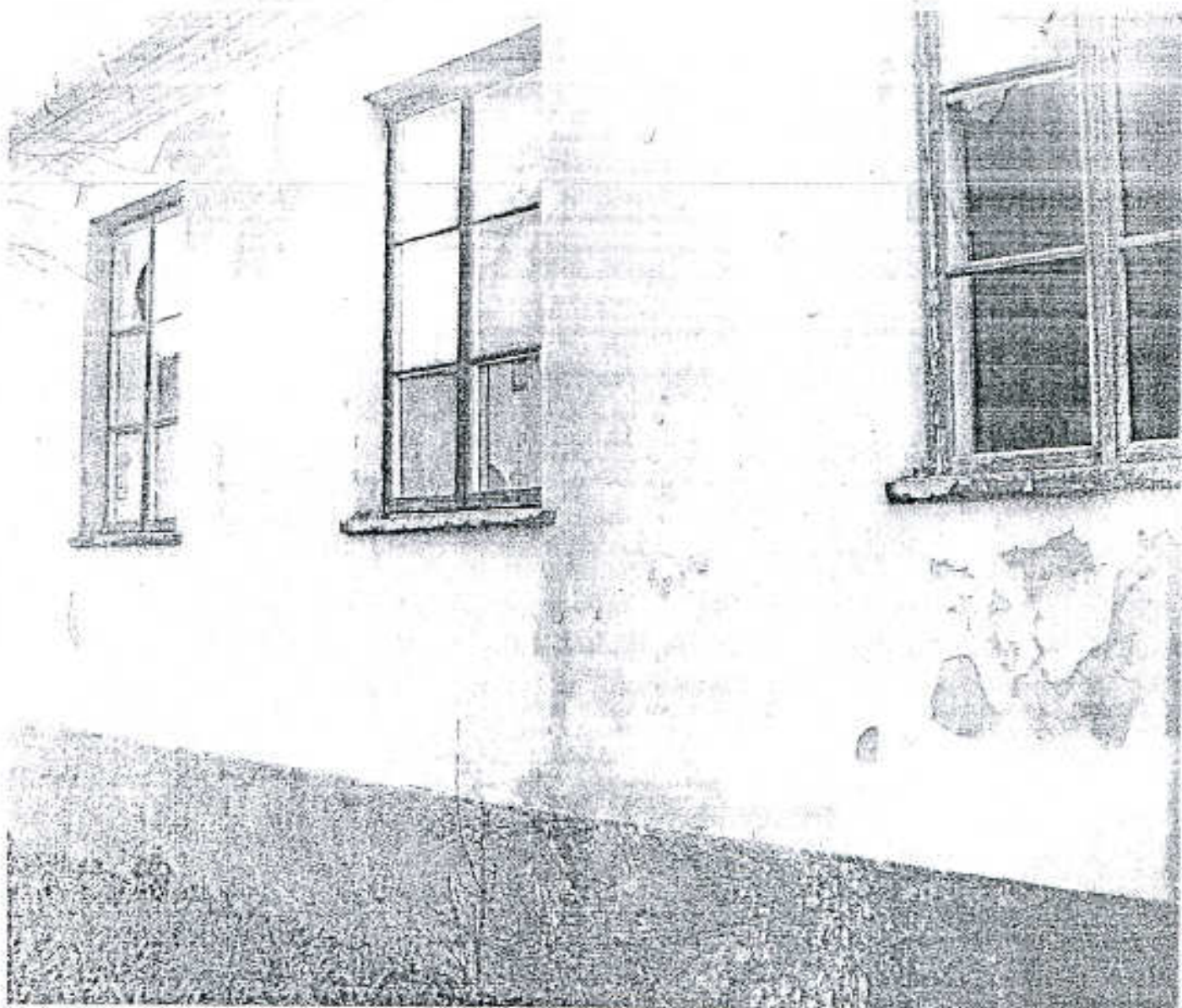
Na początku XIX wieku, w 1906 roku, w trudnych czasach zaboru rosyjskiego władze gminy postanowiły wybudować w Nawodzicach szkołę. Był to jedyny ośrodek szerzenia oświaty i kultury, zresztą pozostało tak do dziś...



Działania późniejszych wojen również nie dotknęły wsi bezpośrednio. Mieszkańcy nie pozostali jednak bierni i brali udział w walce z okupantem, pomagali partyzantom. W 1944 roku, kiedy Armia Sowiecka wkroczyła na teren Ziemi Sandomierskiej, nastąpiły aresztowania osób należących do Armii Krajowej. Z Nawodziec na Sybir wywieziono kilkunastu mężczyzn. Tuż po wojnie wszelkie dobra należące do Karskich zostały rozparcelowane między mieszkańców wsi. Niegdyś wieś była zabudowana drewnianymi domami pokrytymi strzechą. W latach 50 tych pożar strawił niemal całą wieś.

W latach sześćdziesiątych miejscowość zelektryfikowano oraz wybudowano drogi łączące Nawodzice z Klimontowem. Z inicjatywy mieszkańców utworzono Oddział Straży Pożarnej, która do dziś ochotnie niesie ludziom pomoc. Wybudowano również remizę strażacką, obecnie wymagającą gruntownych remontów.





W 1987 roku dzięki staraniom ówczesnego księdza proboszcza S. Wołczyńskiego i ofiarnej pracy mieszkańców wsi, wybudowano kaplicę pod wezwaniem Matki Bożej Królowej Polski. Obecnie Nawodzice zamieszkuje 650 osób. Młodzież kształci się w różnych typach szkół średnich oraz studiuje. To ludzie o otwartych sercach i umysłach, którzy zostali w swojej małej ojczyźnie mając w perspektywie jej rozkwit.



opracowała Alicja Śnioch

II.CHARAKTERYSTYKA MIEJSCOWOŚCI

Powierzchnia sołectwa to 842,42km. Liczba mieszkańców: 690
w tym:349 kobiet i

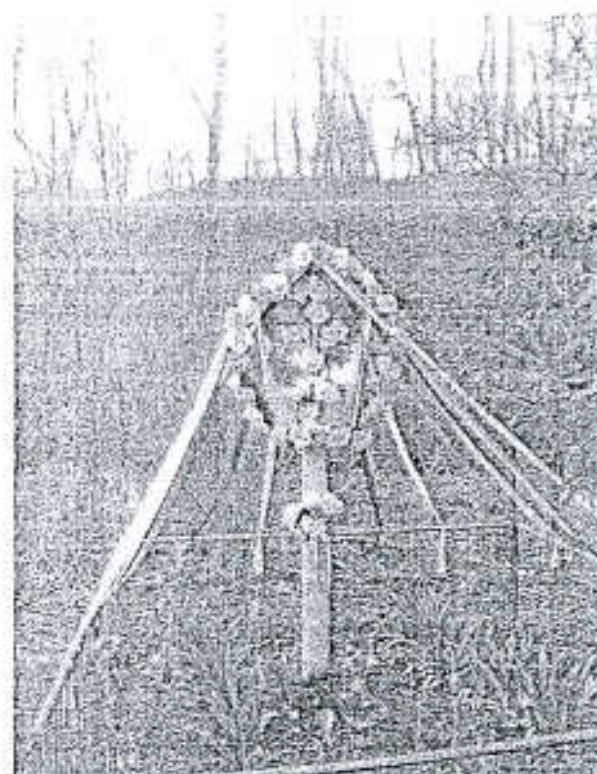
341 mężczyzn.

Przez teren przebiegają dwa szlaki rowerowe zielony i żółty.

Obszar sołectwa jest terenem typowo rolniczym. Powierzchnia fizycznych użytków rolnych to 587,66 jest to niemal 90 % powierzchni sołectwa. Rolnictwo jest głównym źródłem utrzymania mieszkańców.

Nawodzice są miejscowością usytuowaną pośród lasów, przez jej teren przepływa rzeka Koprzywianka, oraz strumyk wypływający z lasu ze źródełka wpływający do rzeki Koprzywianki. Połączenie różnorodności przyrodniczej oraz jej ekologiczny charakter powoduje, iż jest to miejscowość atrakcyjna turystycznie. Przez teren przebiega szlak pielgrzymkowy prowadzący do Sanktuarium w Sulisławicach. Na terenie sołectwa znajdują się dwie niezwykle cenne dla pobożnych mieszkańców kapliczki.

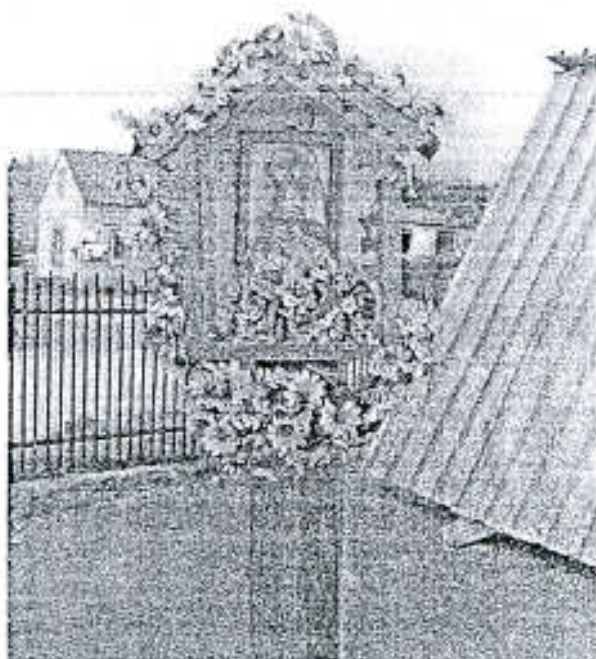
Najstarsza kapliczka znajduje się nieopodal posesji państwa Szymańskich - nie wiadomo jednak kiedy powstała. Została odnowiona w latach 80-tych.



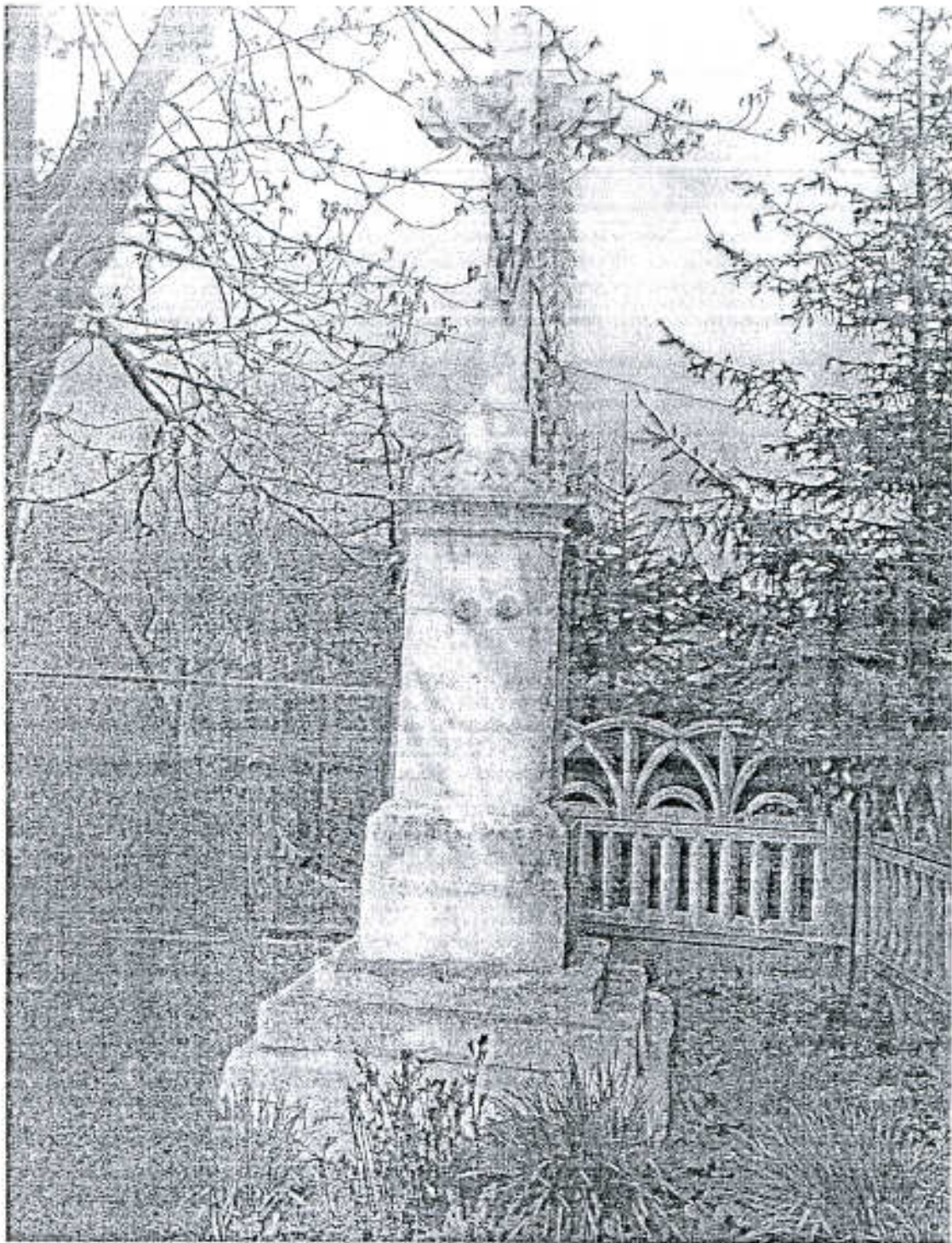
Wybudowana w latach przedwojennych. Na początku istnienia kapliczki był drewniany krzyż. W czasie wojny kapliczka została zniszczona przez wojska sowieckie. Kapliczkę odbudowano po wojnie z inicjatywy Miedonia Jana.

Kolejna z kapliczek umieszczona była przy przystanku PKS na starej, okazałej lipie. Anomalia pogodowe zniszczyły drzewo, na którym nie można było umieścić wizerunku Matki Bożej. Z inicjatywy Stanisława Bonarka i Jana Orłowskiego postanowiono umieścić ją w tym samym miejscu na palu akacjowym. Prace naprawcze zostały podjęte w czynie społecznym przez mieszkańców:

- Waldemara Bednarza
- Krzysztofa Walickiego
- Zdzisława Dąbrowskiego
- Krzysztofa Dąbrowskiego.



Po II wojnie obok szkoły został postawiony krzyż – niegdyś był on oznacznikiem zasięgu włości należących do Urszuli Ledóchowskiej, obecnie upamiętniający i oznaczający miejsce pochówku żołnierzy, którzy uczestniczyli w powstaniu listopadowym.



W 2001 roku naszą miejscowość zniszczyła powódź i wyrządząc duże straty. Zniszczeniu uległa remiza OSP, w której znajdowały się: dyplomy, pamiątki, księga pamiątkowa, oraz naczynia, sztuce, zastawy stołowe – niemal cały dorobek dwóch stowarzyszeń

wiejskich . Po powodzi przedmioty wyżej wymienione nie nadawały się do użytku. Wielka woda zniszczyła wiele domostw i zabrała niektórym mieszkańcom niemal cały dorobek życia. Był to tragiczny okres w historii miejscowości.

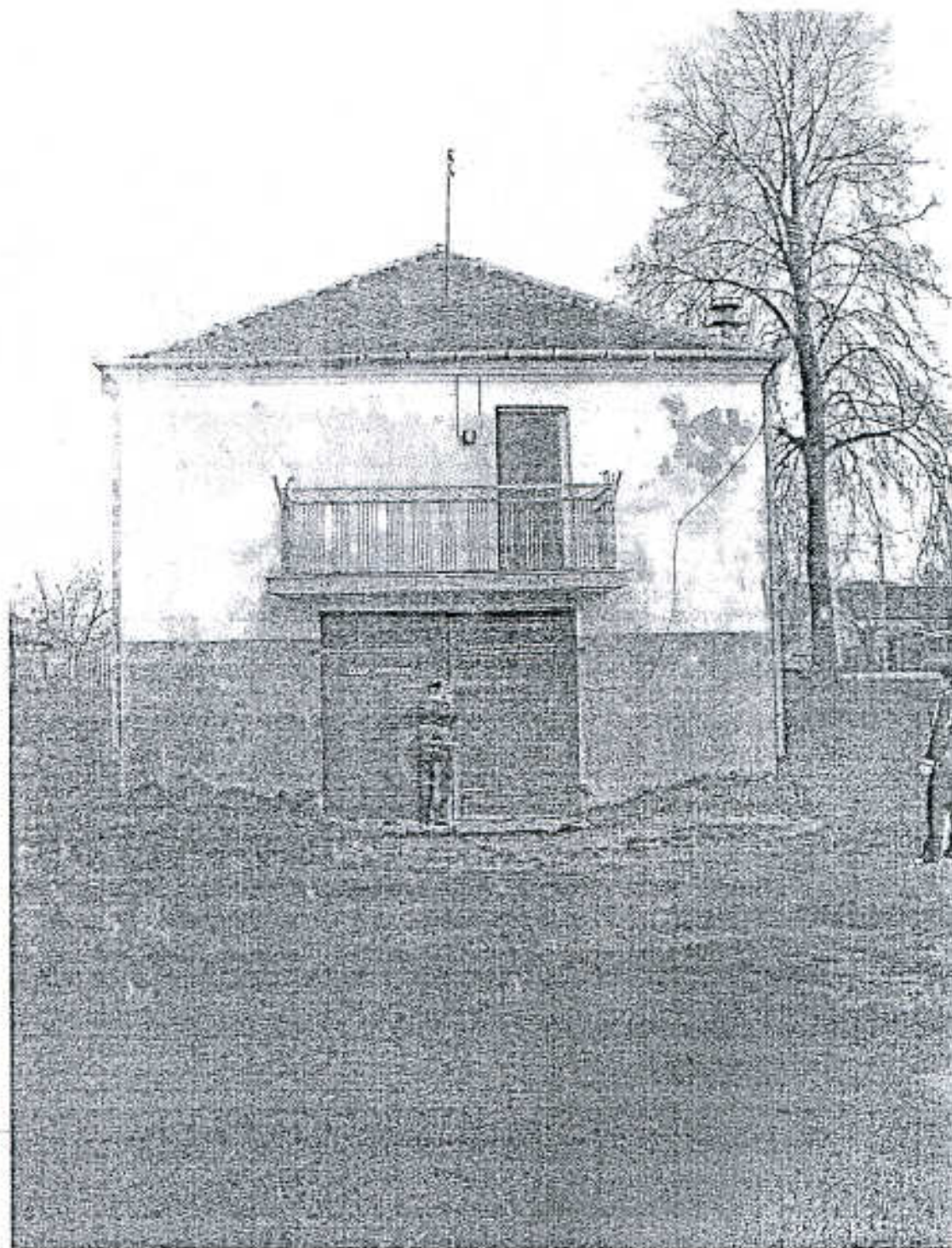
III. INFRASTRUKTURA

Na terenie miejscowości znajduje się 1 przystanek. Oferta usługowa dla mieszkańców to 2 sklepy z asortymentem spożywczo-chemicznym zapewniający podstawowe produkty dla mieszkańców.

Na terenie miejscowości nie ma rozwiniętej infrastruktury turystycznej tj. baza noclegowa czy gastronomiczna. Teren miejscowości nie posiada wodociągu i kanalizacji. Drogi są w miarę dobrym stanie, brak jednak chodników.

IV. TERENY I OBIEKTY PUBLICZNE

Na terenie Nawodzie obiektami pełniącymi funkcję publiczną są:
- Dawna Remiza OSP – Nawodzice



- Szkoła Podstawowa w Nawodzicach

– uczy się w niej 63 uczniów. Jest to szkoła z wielopokoleniową tradycją, oraz długa 102 letnią historią.

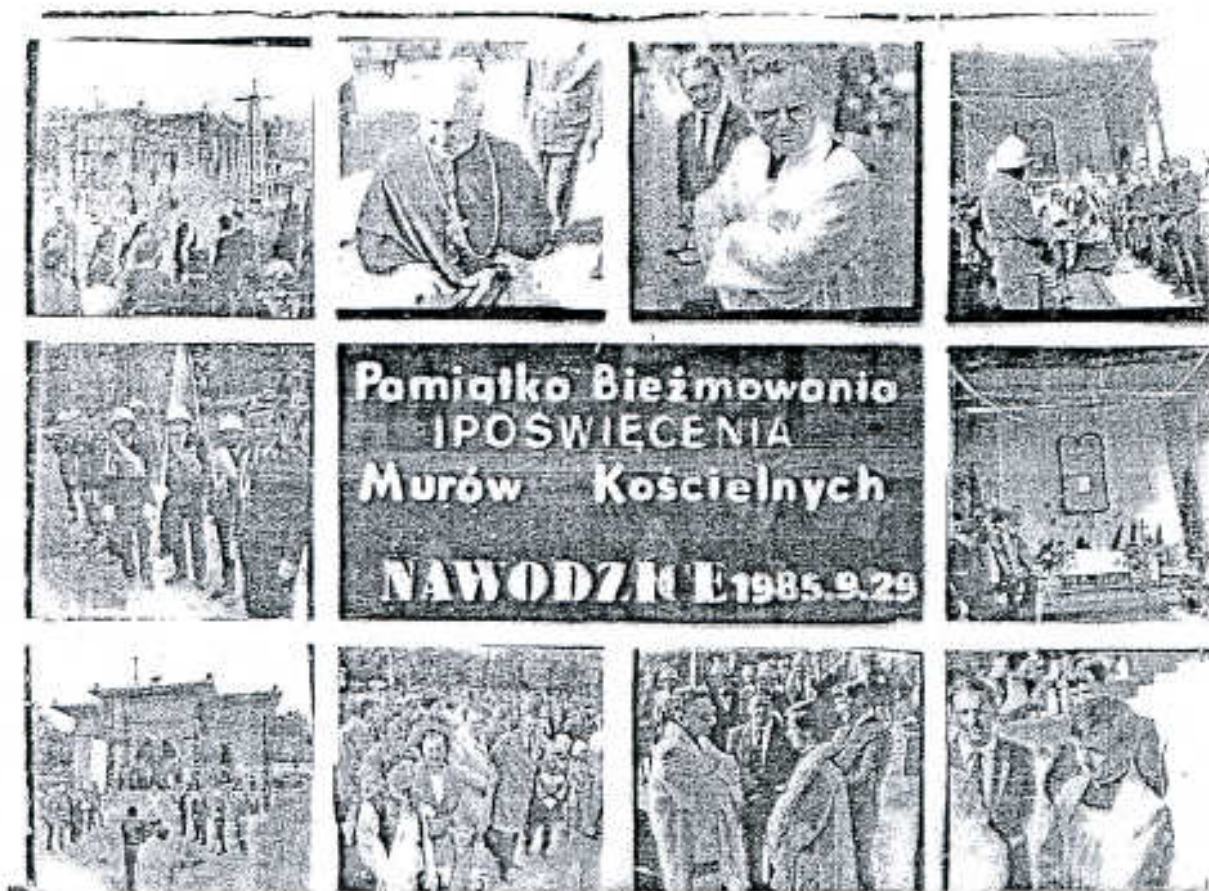


Kościół pw. Matki Bożej Królowej Polski -

Duża odległość od Kościoła parafialnego w Olbierzowicach (ok. 12km) zmusiła mieszkańców do rozpoczęcia procedury budowy kaplicy w Nawodzicach. W roku 1970 powstała pierwsza inicjatywa budowy kaplicy. Projekt oraz pozwolenia na budowę kaplicy wieś otrzymała w 1979 roku. Plac pod budowę kaplicy ofiarowała bezpłatnie Michta Władysława z domu Frańczak. po ciężkich trudach i staraniach rozpoczęto budowę kaplicy. W 1981 roku został wkopany i poświęcony kamień Węgielny co zmobilizowało mieszkańców miejscowości do prac przy jej budowie. Całą budową ze strony gospodarczej zajmowali się:

- Leon Michta,
- Maria Miegoń,
- Czesław Bonarek,
- Stanisław Piętka,
- Jan Kopeć,
- Bolesław Jońca,
- Stanisław Bernyś,
- Marian Szydłak,
- Bogusław Gronek,
- Leon Pawłowski.

Przy pracach takich jak: zalewanie fundamentów, stropów. Przy budowie murów pomagali wszyscy mieszkańcy Nawodzic. Wszystkie prace odbywały się ochoczo - w czynie społecznym. Pracę zakończono w 1986 roku. Budowa kaplicy trwała około 5 lat. Nasza świątynia ma wymiary 31/12,3 m i jest wybudowana w stylu nowoczesnym z wysoką, okazałą wieżą.



POŚWIĘCENIE MURÓW KAPLICY



POŚWIĘCENIE KAPLICY 1987 ROK

V. POTENCJAL SPOŁECZNY

- Koło Gospodyń Wiejskich w Nawodziecach

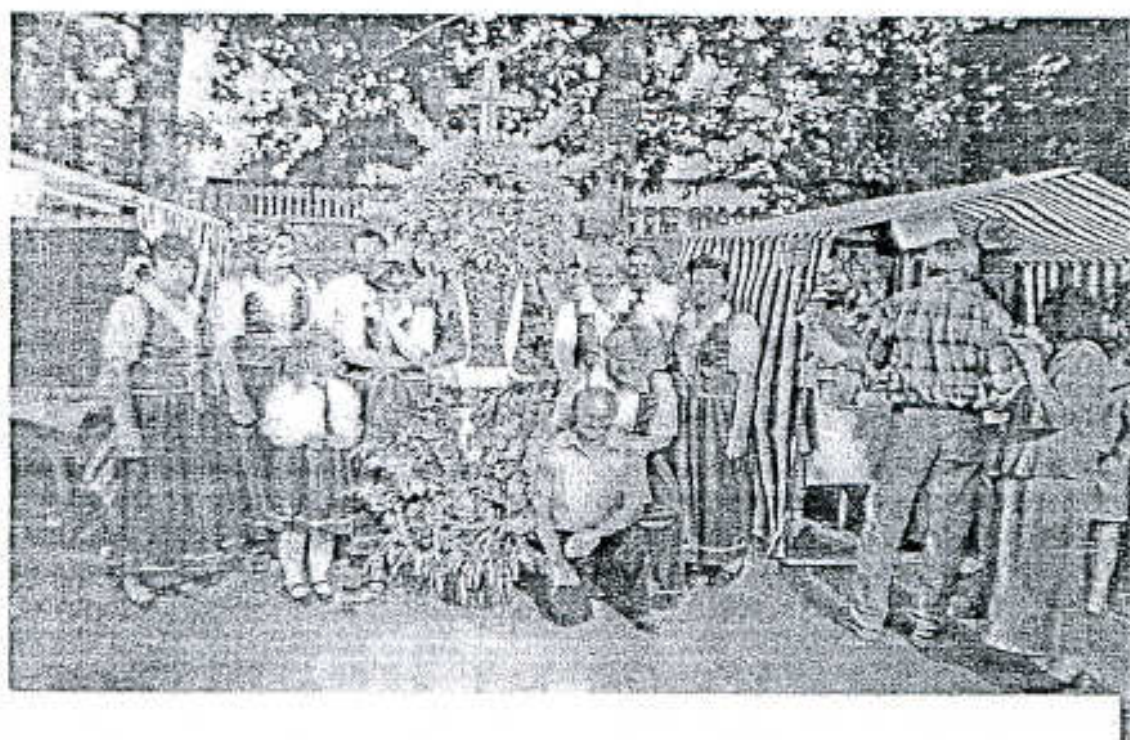
KGW powstało w latach 60 i prężnie działa do dziś.
To stowarzyszenie wielopokoleniowe i z tradycjami.



Na spotkaniach starsze członkinie chętnie dzielą się swoją wiedzą i umiejętnościami z młodszym pokoleniem w różnych dziedzinach np. :

1) Kulinaria - gotowanie, smażenie, pieczenie, robienie sałatek, przetworów oraz potraw regionalnych, by kultywować tradycje i by zadbać o ich zachowanie.

2) Wicie i klejenie wieńców dożynkowych oraz układanie kompozycji kwiatowych. W spotkania te angażuje się dużo młodzieży, która interesuje się tradycją wicia i klejenia wieńców. Nasze wspólne prace odnoszą sukcesy. Z dumą reprezentujemy naszą miejscowość, a nasze prace podobają się innym miejscowościom.



Zwycięski wieniec na dożynkach gminnych Klimontów 2005.

Mimo, że podczas powodzi stowarzyszenie straciło cały dorobek nie zaprzestało swojej działalności.

KGW Nawodzice posiada osobowość prawną.

Stowarzyszenie bierzemy czynny udział w imprezach okolicznościowych, Gminnych, powiatowych i Kościelnych, tj. :

- Dożynki na św. Jacka,
- Dożynki wiejskie i parafialne,
- śniadanie Wielkanocne.

Organizuje :

- Dzień Kobiet,
- Święto pieczonego ziemniaka,
- Spotkanie opłatkowe,
- Zabawy sylwestrowe i choinkowe.

KGW czynnie uczestniczyło w zorganizowaniu przygotowań w 2006 roku obchodów 100- lecia budynku, w którym mieści się Szkoła Podstawowa naszej miejscowości, oraz przyjmowało uczestników "Szlaku jabłkowego" w budynku szkolnym.

Członkinie chętnie współpracują z organizacjami: OSP, Radą Sołecką, Radę Parafialną oraz Radę Rodziców ze Szkoły Podstawowej w Nawodźicach.

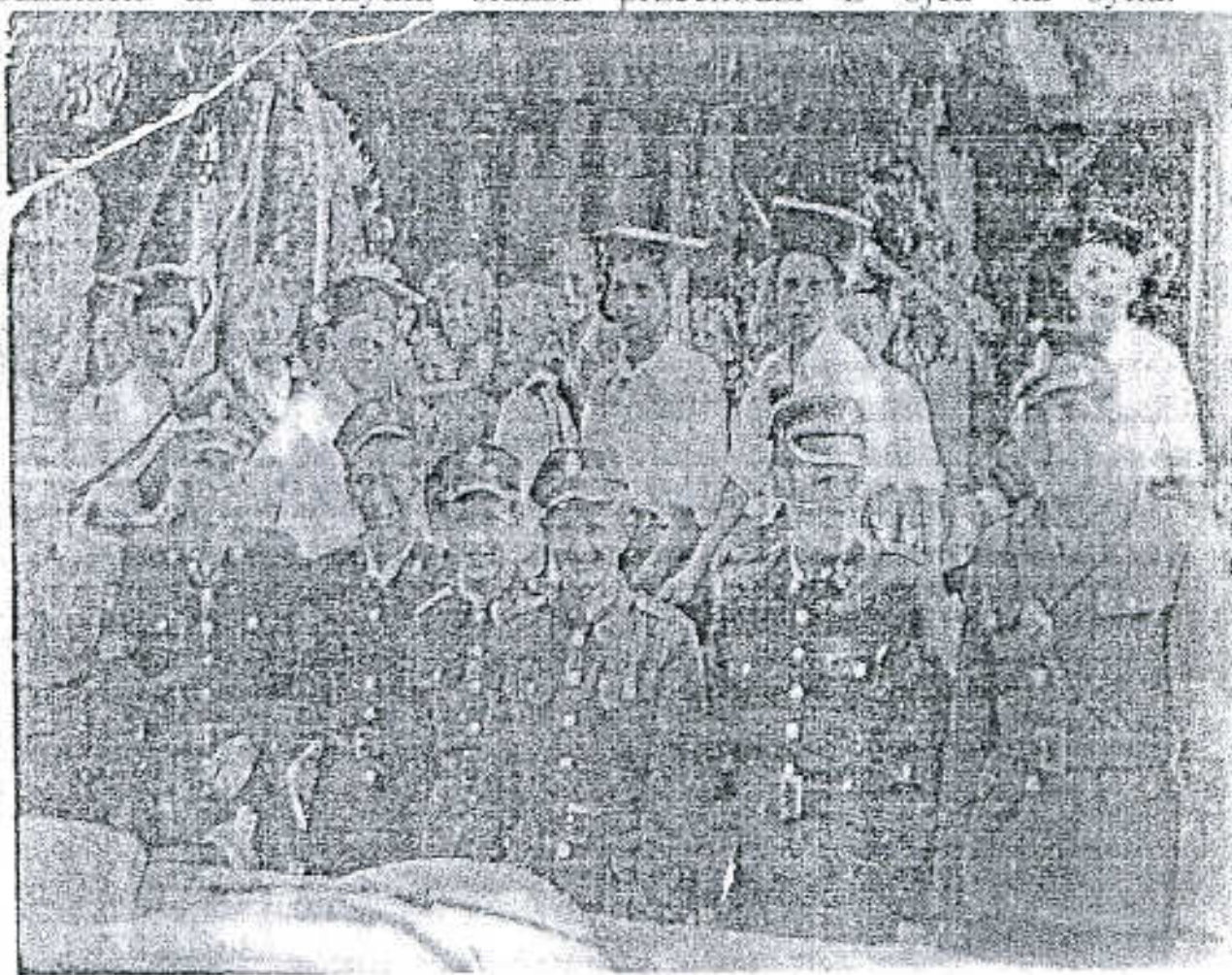
Głównym problemem jest brak miejsca spotkań co zmusza do spotykania się po domach i garażach posesji prywatnych.

Osoby, które czynnie angażują się w kole gospodyń Wiejskich to:

- Siudak Bożena - przewodnicząca
- Pawlik Anna - sekretarz
- Mucha Grażyna - skarbnik
- Bara Anna
- Sajda Dorota
- Maciąg Ewa
- Olechowska Iwona
- Michta Edyta
- Kopeć Bożena
- Ślusarz Małgorzata
- Tomczak Lucyna
- Golonka Elżbieta
- Nowak Jolanta
- oraz wiele innych kobiet.

- Ochotnicza Straż Pożarna

Ochotnicza Straż Pożarna w Nawodzicach to stowarzyszenie posiadające osobowość prawną. Powstało w 1924 roku z inicjatywy mieszkańców wsi. Przez okres długowieczności jednostki przez jej szeregi przewinęło się już kilka pokoleń strażaków. W niektórych rodzinach ta zaszczytna służba przechodzi z ojca na syna.



Jednostka w Nawodzicach miała swoje upadki i wzloty, spowodowane czasami brakami funduszy czasami brakami obsady, ale zawsze znalazła się grupa ludzi podtrzymujących organizację na duchu.

Obecnie jednostka liczy 24 członków czynnych i 8 honorowych. Posiada dwie drużyny młodzieżowe: chłopięcą i dziewczęcą. Wyposażona jest w sprzęt przeciwpożarowy, oraz lekki samochód marki polonez przystosowany do potrzeb jednostki. Strażacy ochotnicy biorą corocznie udział w zawodach sportowo – pożarniczych, a drużyny młodzieżowe zajmują w nich wysokie miejsca. Jednostka posiada własny sztandar i chętnie bierze czynny udział w różnych uroczystościach kościelnych i państwowych.



NAWIEDZENIE FIGURY MB FATIMSKIEJ Nawodzice 29 lipca 2004

Do zadań strażaków ochotników należy prowadzenie działalności mającej na celu zapobieganie pożarom, branie udziału w różnych akcjach gaśniczo – ratowniczych i informowaniu ludności o istniejących zagrożeniach. W ostatnich latach jednymi z największych akcji ratowniczych w jakich udział brała jednostka były: powódzie w 2001 i 2003 roku. Woda wówczas zalala duży obszar miejscowości, podtapiając bardzo wiele budynków. Strażacy nie bacząc na niebezpieczeństwo, w trudnych warunkach, przemoczeni, niewyspani pomagali mieszkańcom ratować dobytek całego życia nie tylko z terenu wsi, ale również z pobliskich wiosek. Po powodzi wypompowywali wodę z piwnic budynków, oraz studni, pomagali w czyszczeniu i chlorowaniu studni. Strażacy z jednostki OSP Nawodzice mimo dużej aktywności nie mają gdzie się spotykać ponieważ stan remizy strażackiej z roku na rok się pogarsza zalanie podczas powodzi budynku spowodowało, iż budynek nie nadaje się do użytkowania. Powódź prócz remizy zniszczyła również wszystkie pamiątki, oraz dorobek który znajdował się w budynku straży. Mimo braku dostosowanej remizy strażacy ochotnicy systematycznie spotykają się, oraz angażują się z przyjemnością i wykonują swoje obowiązki. Młodzi strażacy dla utrzymania swojej sprawności fizycznej często biorą udział w ćwiczeniach bojowych. Strażacy wiedza, że zaangażowanie jakie wkładają to doniosły posterunek służby publicznej, Wiedza że bycie strażakiem ochotnikiem to pogłębianie w swym sercu poczucia obowiązku i poświęcenia, a w sztandarze swym widzą symbol jakości, wiary, harmonii i poszanowania dla siły moralnej. Ochotnicza Straż pożarna chętnie współpracuje z Kołem Gospodyń Wiejskich z Nawodzie,



Radą rodziców, Radą Parafialną, Radą sołecką, oraz z radną okręgu. Wyżej wymienione organizacje pomagają sobie wspólnie w organizowaniu różnych lokalnych uroczystości. Często pomostem między tymi organizacjami jest Młodzieżowa Drużyna Pożarnicza dziewczęca, której członkinie pracują w różnych stowarzyszeniach. W straży ćwiczą siłę fizyczną, w kole Góspodyń Wiejskich umiejętności kulinarne, a w scholi kościelnej sferę duchową i kulturalną.

- Rada Sołecka

Rada Sołecka spotyka się raz w miesiącu, gdzie omawiane są sprawy nurtujące społeczeństwo Nawodziec.

Rada Sołecka w składzie:

przewodniczący – Kołacz Zygmunt

członkowie – Jaworski Jan

Gronek Janusz
Orłowski Robert
Mucha Zdzisław

Na spotkania Rady Sołeckiej zapraszana była Pani Edyta Michta – radna, oraz sołtys Pan Edward Szeleś. Współpraca Rady Sołeckiej z radną Edytą Michtą oraz sołtysem układa się dobrze. Również współpraca z Panem Wójtem Gminy nie budzi żadnych zastrzeżeń. Pan Wójt jest wrażliwy na nasze problemy, które mu przedkładamy w celu ich realizacji.

VI. WIZJA:

Nawodzice to miejsce gdzie żyje się dobrze i z dumą, w harmonii z naturą i w estetycznym otoczeniu. Z możliwością kreatywnej działalności na rzecz swojej małej ojczyzny oraz z możliwością spotykania się w godnych warunkach.

VII. Charakterystyka obszaru o szczególnym znaczeniu

W miejscowości Nawodzice można wyróżnić obszar o szczególnym znaczeniu dla zaspokojenia potrzeb mieszkańców, sprzyjających nawiązaniu kontaktów społecznych, ze względu na położenie oraz cechy funkcjonalno – przestrzenne zlokalizowany w centrum miejscowości – teren ten zaznaczono na mapie poglądowej.



W obszarze tym znajduje się Publiczna Szkoła Podstawowa, dawna remiza OSP – pełniąca funkcję świetlicy wiejskiej z dużym placem na którym odbywają się Dożynki, zawody sportowe dzieci i młodzieży.

<p><u>Słabe strony:</u></p> <ul style="list-style-type: none"> - odpływ młodych, wykształconych, aktywnych mieszkańców do większych aglomeracji, - niedostateczne oświetlenie dróg, - zaległości w infrastrukturze technicznej wsi (brak chodnika), - niski poziom rozwoju gospodarczego, - brak środków na ubezpieczenie upraw, - brak miejsca spotkań dla młodzieży, - budynek remizy do 	<p><u>Silne strony:</u></p> <ul style="list-style-type: none"> - niewielki stopień zanieczyszczenia, - korzystne położenie geograficzne, - skrzyżowanie dróg komunikacyjnych (dobry stan istniejącej infrastruktury technicznej - sieć energetyczna, telefonia stacjonarna i komórkowa) - duży potencjał ludzki, - gotowość lokalnej społeczności do podjęcia działań w zakresie przedsiębiorczości, kultury, sportu, prac
<ul style="list-style-type: none"> - całkowitego remontu, - brak wody i kanalizacji na terenie sołectwa 	<p>społecznych</p> <ul style="list-style-type: none"> - interesujące walory turystyczne, atrakcyjne przyrodniczo i kulturowo, - przebieg trasy rowerowej - zielony szlak rowerowy z Sandomierza do Ujazdu
<p><u>Zagrożenia:</u></p> <ul style="list-style-type: none"> - bezrobocie, - małe gospodarstwa rolne przynoszące małe dochody, - pesymistyczne prognozy demograficzne, - zjawiska patologiczne 	<p><u>Szanse:</u></p> <ul style="list-style-type: none"> - korzystanie ze środków finansowych z programu Unii Europejskiej, - dostępność dotacji i kredytów dla młodych rolników, - możliwość wykorzystania
<ul style="list-style-type: none"> - migracja mieszkańców 	<ul style="list-style-type: none"> walorów środowiskowych, - wzrost świadomości ekologicznej oraz zamożności mieszkańców – zaprzestanie spalania odpadów, - możliwość wyznaczenia trasy turystycznej (pieszej, rowerowej)

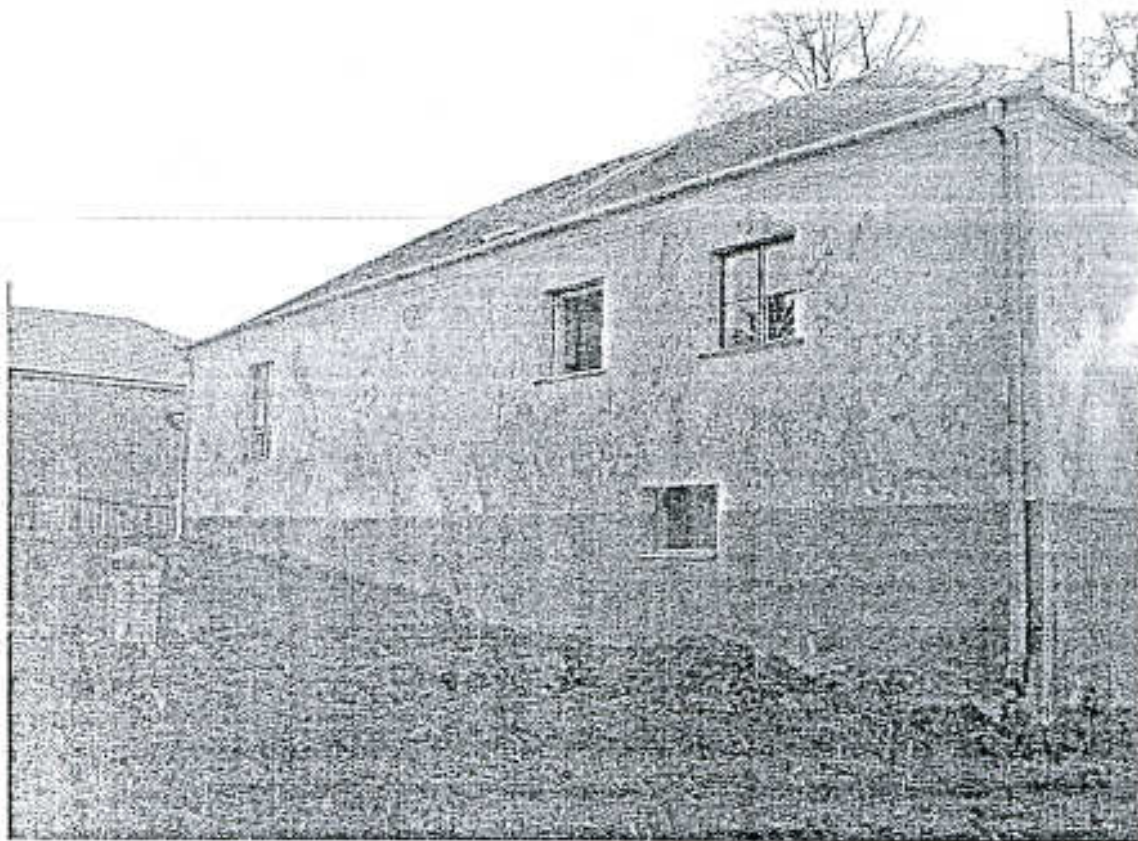
Opracowała Marta Śnioch

IX. Szansa na rozwój miejscowości.

- 1) Wyremontowanie budynku po OSP i przekształcenie go na Świetlicę Wiejską

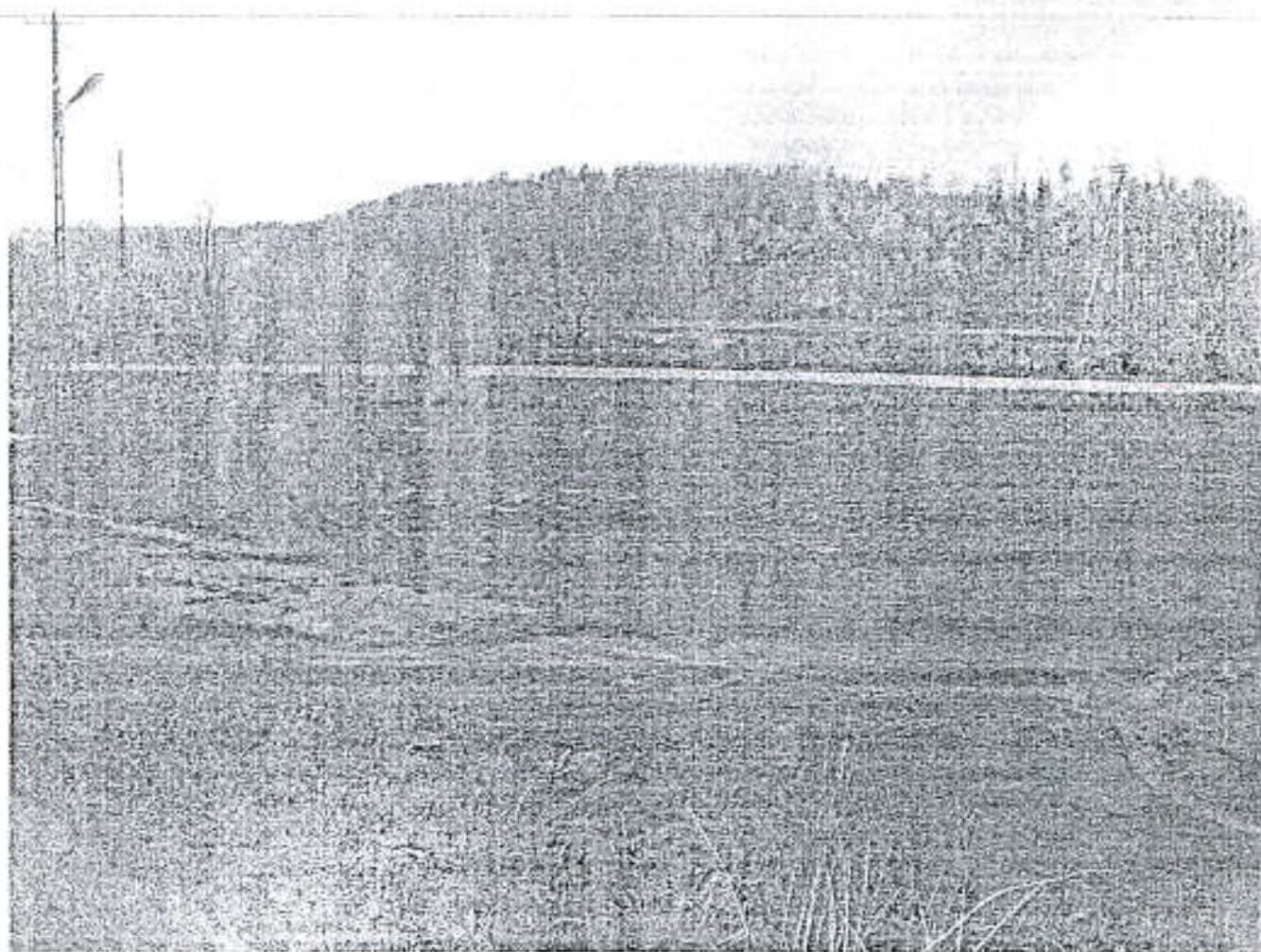
Wymiana dachu, zrobienie planów koniecznych do zmiany dachu oraz zmiana konstrukcji, zagospodarowanie poddasza, wykonanie elewacji zewnętrznej budynku, wymiana instalacji elektrycznej, tynkowanie ścian w środku i wyłożenie ich panelami, wymiana okien, drzwi wewnętrznych i zewnętrznych, założenie wody i ogrzewania, zrobienie łazienki, ścian działowych (płyty gipsowo - kartonowe), wzmocnienie fundamentów.

Przekształcenie zniszczonego budynku na świetlicę wiejską w celu zorganizowania miejsca spotkań dla mieszkańców, stowarzyszeń, organizowanie zajęć rozwojowych dla dzieci i młodzieży.



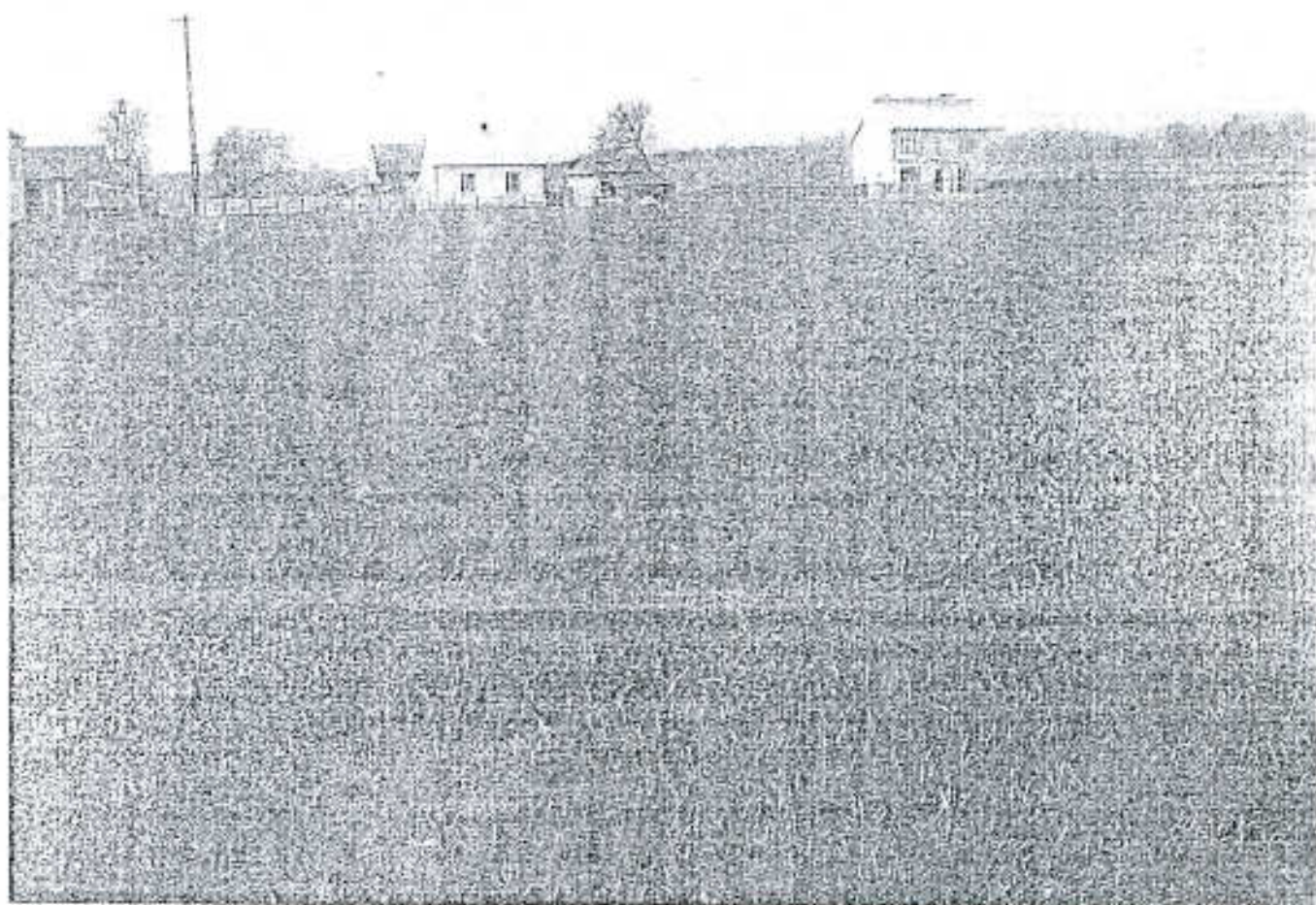
2) Zagospodarowanie placu przy świetlicy wiejskiej

Zrobienie planów i zagospodarowanie stworzenie muszli koncertowej, podestu przy muszli, postawienie ławeczek, stolików, wyłożenie kostką placu, zasadzenie krzewów i drzew ozdobnych, ogrodzenie całego terenu.



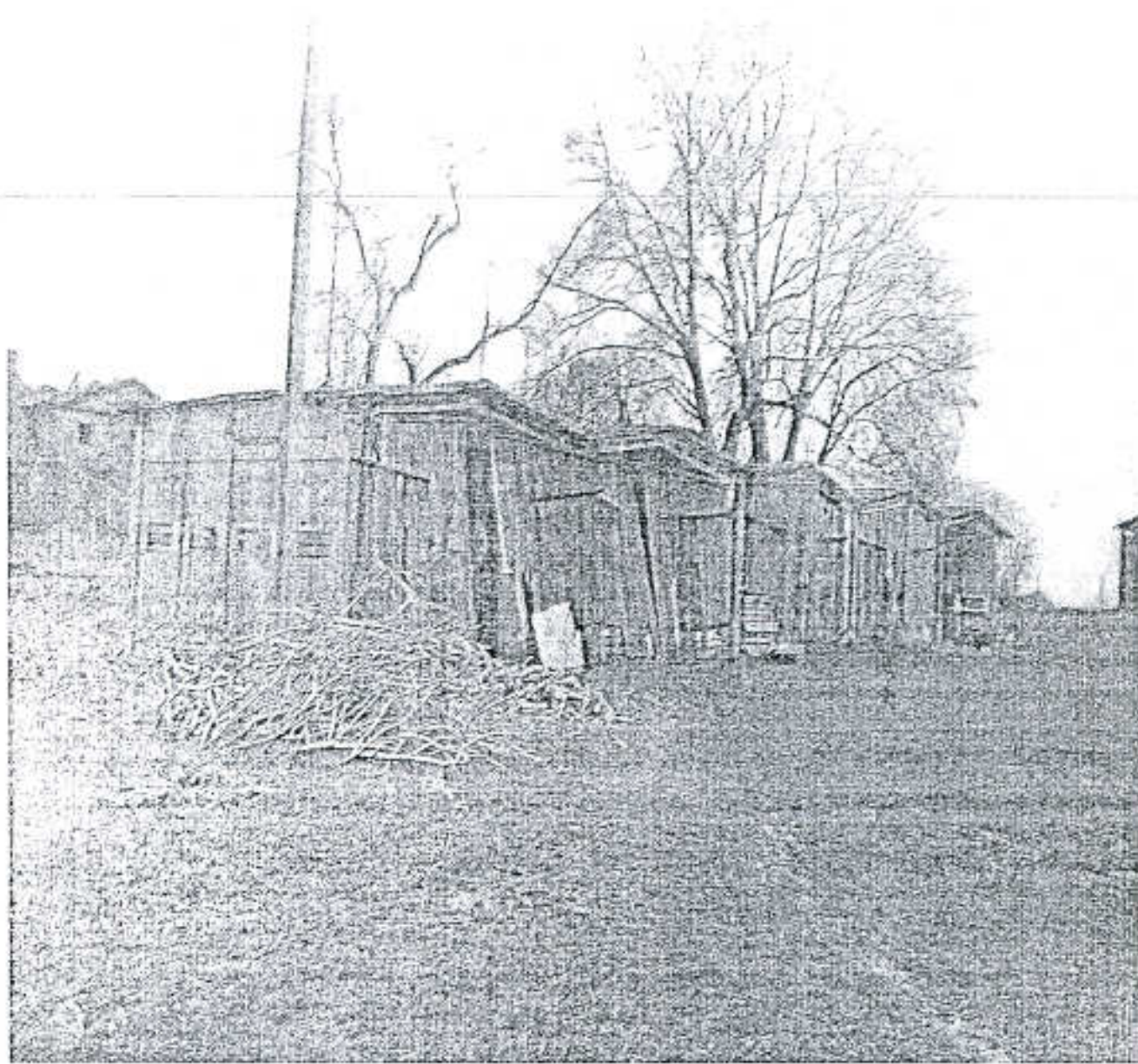
Stworzenie miejsca spotkań i rozrywki dla mieszkańców oraz osób odwiedzających.

3) Zagospodarowanie terenu na terenie przylegającym do byłego Spółdzielczego Kółka Rolniczego.



Zorganizowanie boiska - zakup: bramek, ławek, zasianie trawy.

Stworzenie w pobliskich barakach szatni sportowej.



Stworzenie miejsca dla dzieci, młodzieży i dorosłych do czynnego uprawiania sportu.

4) Zagospodarowanie pobocza ułożenie chodnika.
Wyłożenie pobocza kostką brukową + krawężniki długości 1km. o szerokości 1m, oraz umieszczenie koszy na sieci.



Zapewnienie bezpieczeństwa mieszkańcom poprzez stworzenie bezpiecznej, czystej i utwardzonej trasy ruchu pieszego.

5) Oświetlenie miejscowości.

Lampy: przy drodze do Jurkowie – 4 szt.

- droga do p. Kolacza - 2szt., w tym jedna przy kaplicy

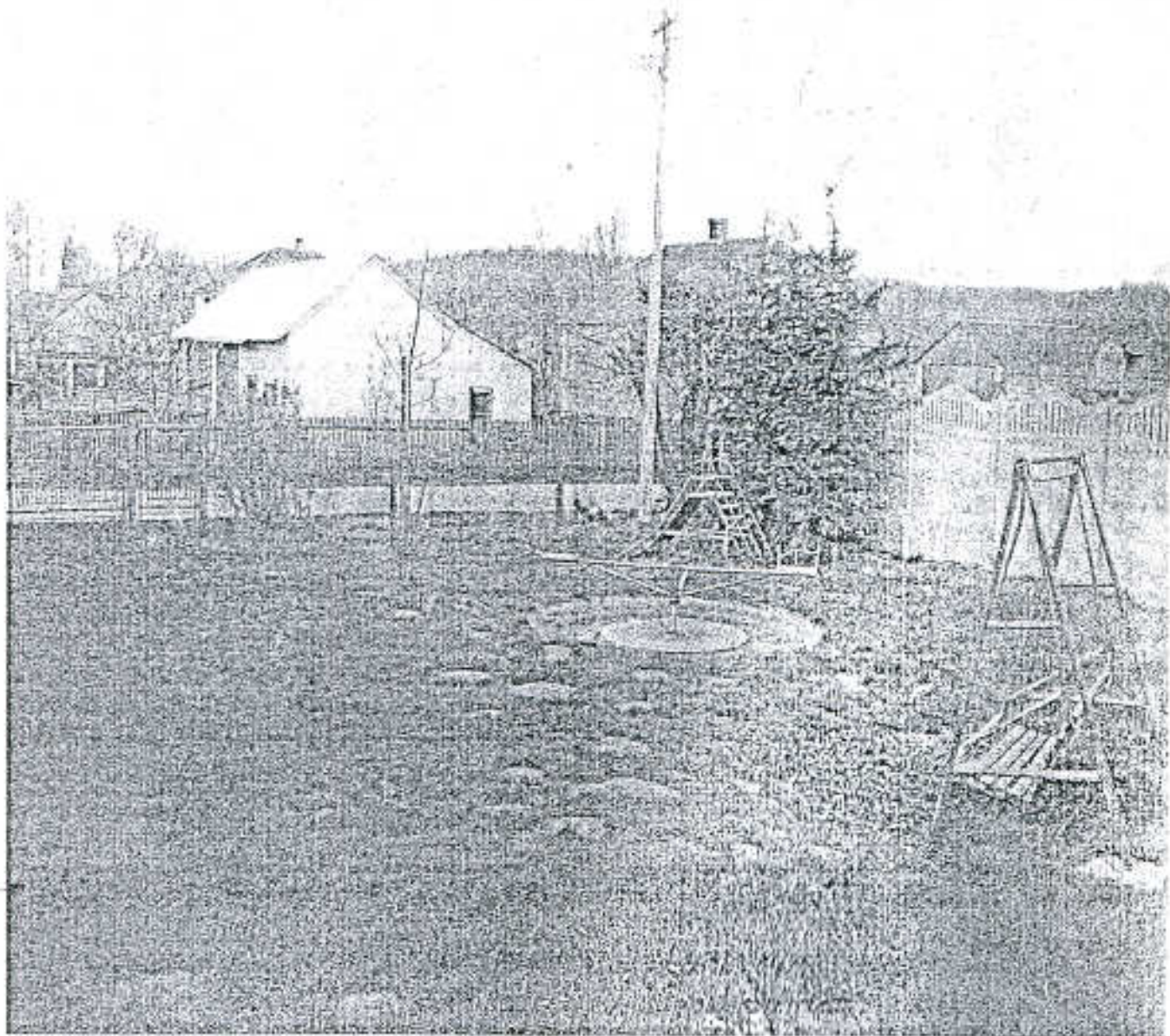
- za rzeką – 2 szt.

- Zyznów – 3 szt.

- Wszystkich lamp potrzebne jest 11

6) Plac zabaw

Zorganizowanie placu zabaw przy szkole podstawowej.



Stworzenie miejsca zabaw dla dzieci.

7) Budowa sieci wodociągowej i kanalizacyjnej.

Kosztorys wstępny planowanych inwestycji

Świetlica wiejska	300 000
Plac przy świetlicy	200 000
Boisko i szatnie	30 000
Pobocza i kosze	110 000
Oświetlenie	25 000
Plac zabaw	20 000
Budowa sieci wodociągowej i kanalizacyjnej	8 000 000

X. HARMONOGRAM PLANOWANYCH INWESTYCJI

l.p	Inwestycja	Planowany termin realizacji
1	Wyremontowanie budynku po OSP i przekształcenie go na Świetlicę Wiejską.	2009 - 2011r.
2	Zagospodarowanie placu przy świetlicy wiejskiej.	2010 - 2012
3	Zagospodarowanie terenu na terenie przylegającym do byłego Spółdzielczego Kółka Rolniczego.	2011 - 2013
4	Zagospodarowanie pobocza ułożenie chodnika.	2012 - 2014
5	Oświetlenie miejscowości.	Do 2015
6	Plac zabaw.	Do 2015
7	Budowa sieci wodociągowej i kanalizacyjnej.	Do 2015

XI. PODSUMOWANIE

Korzystając z funduszy unijnych mieli byśmy duże szanse poprawić wizerunek naszej miejscowości. Aby nam, mieszkańcom Nawodzie żyło się lepiej i godniej. Pragniemy, aby nasze marzenia "Odnowy miejscowości" stały się dźwignią rozwojową Nawodzie.

Cała społeczność miejscowości popiera jednogłośnie i pragnie całym sercem wcielenia w życie Planu Odnowy Miejscowości Nawodzie na lata 2008-2015.

Odnowa naszej miejscowości dla mieszkańców da satysfakcję i poczucie dumy z mieszkania w naszej miejscowości, ponadto stworzy to lepszy wizerunek dla otoczenia i miłsze wrażenia u ludzi przyjeżdżających do naszej miejscowości. A co najważniejsze pozwoli mieszkać w pięknej, zadbanej i estetycznej „małej ojczyźnie”.

Osoby piszące plan pt.: "Plan Odnowy Miejscowości
Nawodzice na lata 2008 - 2015

- Śnioch Marta
- Śnioch Alicja
- Olechowska Iwona
- Michta Edyta
- Bara Anna
- Kopec Bożena
- Tomczak Lucyna
- Ślusarz Małgorzata
- Pawlik Anna
- Siudak Bożena
- Mucha Grażyna
- Orłowski Robert
- Groniek Janusz
- Jaworski Jan
- Kołacz Zygmunt
- Mucha Zdzisław
- Szeleś Edward
- Burczyńska Sylwia

Protokół zebrania wiejskiego

Na zebraniu wiejskim w dniu 26 sierpnia 2010r. odbyтым w Szkole Podstawowej w Nawodzicach – Rada Sołecka w składzie:

.....

.....

.....

.....

.....

.....

oraz mieszkańcy miejscowości Nawodzice (lista obecności w załączeniu) jednogłośnie poparli propozycję zmian w Planie Odnowy Miejscowości Nawodzice na lata 2008-2015.

Zmiana dotyczy uzupełnienia Planu Odnowy miejscowości o punkt – charakterystyka obszaru o szczególnym znaczeniu.

Uchwała nr 2/2010
z dnia 26 sierpnia 2010r.

Zebrani na zebraniu wiejskim odbyłym w Szkole Podstawowej w Nawodzicach postanowili przyjąć zmiany w Planie Odnowy Miejscowości Nawodzice na lata 2008-2015 bez uwag jednogłośnie.

Włodzisław Jędruszek
.....
(przewodniczący)

Michał Ekiel
.....
(sekretarz)

