

PROJEKT BUDOWLANY

TERMOMODERNIZACJI I PRZEBUDOWY DACHU BUDYNKU ŚWIETLICY W GÓRKACH KLIMONTOWSKICH

STAROSTWO POWIATOWE
w Sandomierzu

27-600 Sandomierz; ul. Mickiewicza 34
tel. (15) 832 32 43; fax (15) 832 28 29

Inwestor : GMINA KLIMONTÓW

Adres : DZIAŁKA NR EWID. 300/1 (część działki)

Zawartość opracowania :

- Opis techniczny
- Rys. Nr 1 - Projekt zagospodarowania terenu
- Nr 2 - Rzut parteru budynku świetlicy
- Nr 3 - Rzut więźby dachowej, przekroje
- Nr 4 - Rzut dachu, elewacje
- Nr 5 - Zestawienie stolarki
- Informacja dotycząca BIOZ
- Oświadczenia o kompletności opracowania , odpisy uprawnień bud. i Izby

Niniejszy załącznik Nr 1
stanowi integralną część decyzji
nr AB.XI.ZU.4357/54P/2010
z dnia 04.12.2010r.
1:500
1:100
1:100, 1:50
1:100

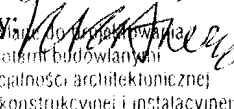
Projektant : mgr inż. arch. Jan Krawczyk
Upr. bud. nr 108/75

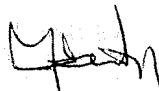
Data : 29.07.2010r

Sprawdzający : mgr inż. arch. Janusz Jakubek
115/Tbg/93

29.07.2010r

mgr inż. arch. Jan Krawczyk

Podpis: 
uprawniony do kierowania
kierowania robotami budowlanymi
bez ograniczeń w specjalności architektonicznej
w ogr. zakresie w specj. konstrukcyjnej i instalacyjnej
nr ewid. 64773 / 108/75 Izba architektów PK-0162


mgr inż. arch. Janusz Jakubek
115/Tbg/93

OPIS TECHNICZNY

do projektu termomodernizacji i przebudowy dachu budynku świetlicy
na działce nr ewid 300/1 w Górkach Klimontowskich.

I. Podstawa i zakres opracowania :

- Zlecenie inwestora
- Program zadania i ustalenia z inwestorem
- Mapa sytuacyjno-wysokościowa działki 1:500
- Pomiary inwentaryzacyjne budynku

Zakres opracowania obejmuje :

- a - nadbudowę dachu
- b - wymianę stolarki okiennej
- c - ocieplenie ścian budynku
- d - dobudowę wiaty rekreacyjnej

STAROSTWO POWIATOWE
w Sandomierzu

27-600 Sandomierz; ul. Mickiewicza 34
tel. (15) 832 32 43; fax (15) 832 28 29

II. Dane cyfrowe :

- Powierzchnia zabudowy - 93.44 m²
- Wysokość do kalenicy - 4.80 m
- Wysokość do okapu - 2.70 m
- Kubatura budynku - 430.00 m³

III. Stan istniejący :

- Budynek parterowy, zadaszony stropodachem płaskim.
- Konstrukcja stropu nad parterem – strop DMS, stan dobry.
- Aktualne ocieplenie stropodachu – żużel gr.15-25 cm w spadku
+ wylewka cement.5cm.
- Posadzki z płytek ceramicznych i PCV.

III. Opis przyjętych rozwiązań :

3.1 Forma proj. nadbudowy:

- Projektowana budowa dachu wielospadowego, symetrycznego o kącie nachylenia 30°, okapy osłaniające ściany, wysunięte o 60cm.
- Kolorystyka – ściany zewnętrzne – tynk cienkowarstwowy akrylowy w kolorze białym, dach i obróbki blacharskie - ciemno popielate.
- Bryła budynku zaprojektowana z dostosowaniem do istn. zabudowy.

3.2 Dane konstrukcyjno – budowlane :

- Ściany konstrukcyjne zewnętrzne gr.24cm z bloczków gazobetonowych na zaprawie cementowo - wapiennej, posadowione na fundamentach betonowych .
- Ściany parteru zwieńczone wieńcem 24/24 cm. W wieńcu należy zakotwić pręty gwintowane Ø14mm, wystające 30cm ponad wieńiec, co 1,5m w celu zamocowania murałów o przekroju 14/14cm, stanowiących bazę dla montażu konstrukcji dachowej.
- Konstrukcję przekrycia projektowanej wieżby dachowej stanowi układ krokwi 7/14 w rozstawie co 1m, wspartych na stolcu środkowym złożonym ze słupków 14/14 rozmieszczonych co 4m, podtrzymujących płatwę kalenicową 14/16 (szczegółowo przedstawione na rys. 3).
- Szczegółowy układ warstw projektowanej nadbudowy dachu :
 - blacha trapezowa T35
 - łąty 4/5 cm w rozstawie co 50cm
 - kontr łąty 2,5/5 cm, co 1 m
 - folia paroprzepuszczalna (wiatrochronna)
 - krokwie 7/14 w rozstawie co 1 m
 - przestrzeń wentylowana
 - wełna mineralna min. 20cm
 - folia paroizolacyjna
 - istniejący strop nad parterem
- Ściany zewnętrzne nośne jednowarstwowe .
- Ocieplenie ścian zewnętrznych styropianem FS-20, gr.12cm.

STAROSTWO POWIATOWE
w Sandomierzu

27-600 Sandomierz; ul. Mickiewicza 34
tel. (15) 832 32 43; fax (15) 832 28 29

3.3 Sposób budowy a ochrona interesów osób trzecich :

- Projektowana konstrukcja nadbudowy dachu tradycyjna, nie narusza interesu osób trzecich w rozumieniu przepisów prawa budowlanego.

3.4 Wykończenie wnętrza budynku :

- Niniejsze opracowanie nie obejmuje tematu prac remontowych wewnątrz budynku, za wyjątkiem robót związanych z wymianą okien.
- Projektowana stolarka okienna drewniana lub PCV, w kolorze białym.
- Parapety wewnętrzne z drewna dębowego klejonego, w kolorze c.brąz.
- Ściany i sufit malowane farbami ekologicznymi w kolorze ustalonym indywidualnie.

3.5 Wykończenie zewnętrzne :

- Posadzka wiaty rekreacyjnej wyłożona płytkami gres mrozooodpornymi, z nawierzchnią antypoślizgową.
- Wnętrze wiaty i okapy podbite deskami boazeryjnymi i lakierowane w kolorystyce jasnej pozwalającej wydobyć jego naturalną strukturę.
- Widoczne końcówki krokwi oraz wszystkie elementy konstrukcyjne dachu wiaty – strugane i malowane w kolorze c.braż.
- Wokół budynku wykonać opaskę odbojową szerokości 0.5m.

IV. Instalacje :

- Wodno – kanalizacyjna, istniejąca - zasilana z sieci wodociągowej z lokalnym bezodpływowym zbiornikiem na ścieki sanitarne.
- Elektryczna - istniejąca oświetlenia budynku jest wystarczająca dla wykorzystania w modernizowanym wnętrzu.
- Ogrzewanie pomieszczeń – elektryczne piecami akumulacyjnymi.

STAROSTWO POWIATOWE
w Sandomierzu

V. Warunki ochrony przeciwpożarowej :

27-600 Sandomierz; ul. Mickiewicza 34
tel. (15) 832 32 43; fax (15) 832 28 29


- Remontowany budynek zalicza się do kategorii ZL IV zagrożenia ludzi, dla których stawiane są wymagania dotyczące określenia klasy odporności pożarowej, wg rozporządzenia Ministra Spraw Wewnętrznych z dnia 12 kwietnia 2002r. (Dz.U. Nr 75 poz. 690, § 213) w sprawie warunków technicznych jakim powinny odpowiadać budynki i ich usytuowanie.
- Pomimo to zaleca się, drewnianą konstrukcję dachu zabezpieczyć do stopnia trudno zapalności , środkiem FOBOS lub innym spełniającym ten warunek.

VI. Charakterystyka energetyczna :

- Współczynnik przenikania ciepła dla ścian zewn. $U=0,254 \text{ W/m}^2\text{xK}$.
- Współczynnik przenikania ciepła dla dachu $U= 0,215\text{W/m}^2\text{xK}$
- Współczynnik przenikania ciepła dla okien $\text{max.}U=1.1 \text{ W/m}^2\text{xK}$

VII. Charakterystyka ekologiczna :

- Projektowana budowa dachu budynku i zadaszenia tarasu nie zmienia dotychczasowego sposobu użytkowania budynku, nie emituje szczególnych hałasów, wibracji i zanieczyszczeń wymagających dodatkowych środków zaradczych .

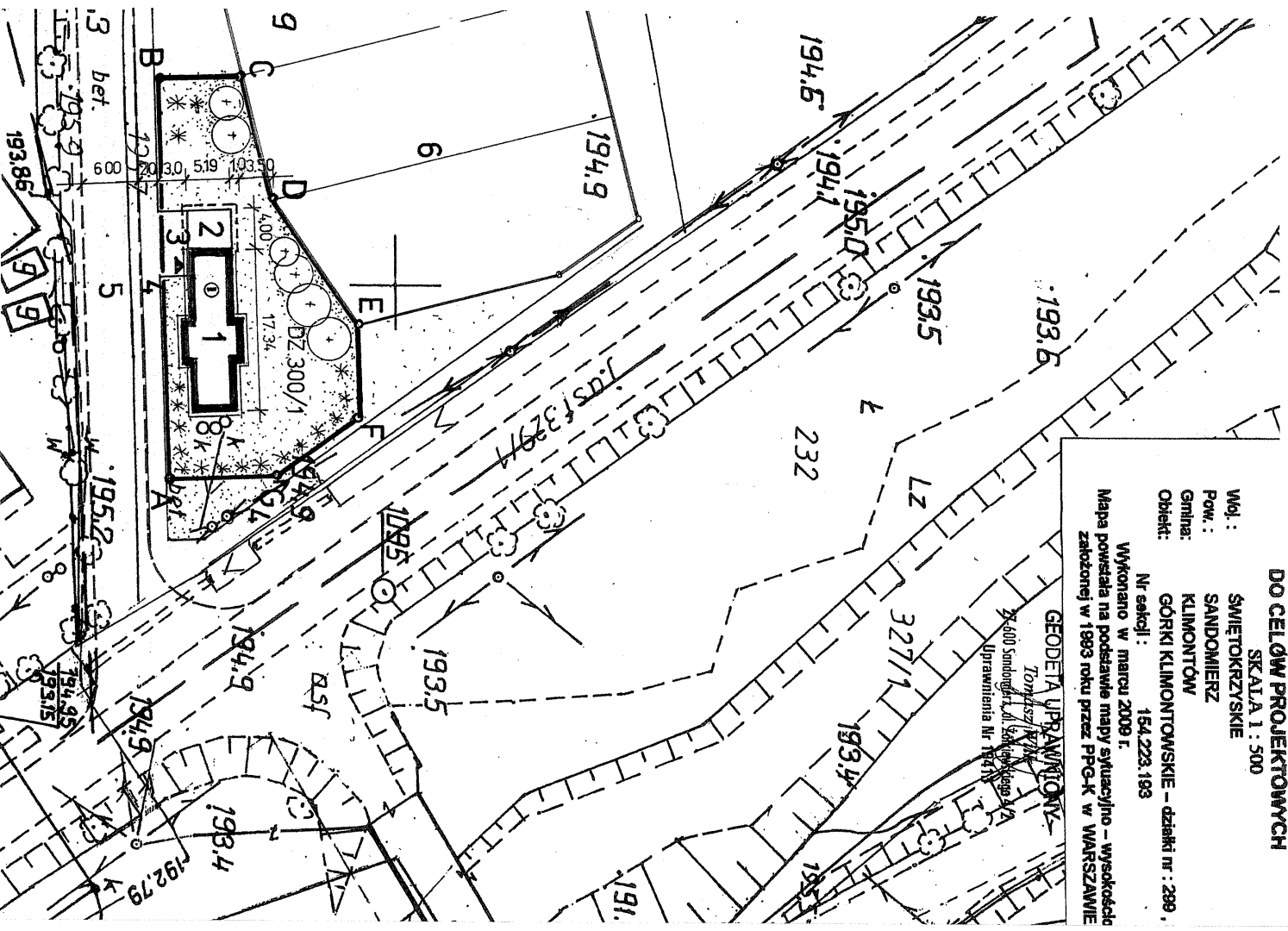
mgr inż. arch. Jan Krawczyk

uprawnienia budowlane do projektowania
i kierowania robotami budowlanymi
bez ograniczeń w specjalności architektonicznej
w ogr. zakresie w specj. konstrukcyjnej i instalacyjnej
Nr ewid 6477/3 - 168/75 - Izba architektów PK-0162

DO CELÓW PROJEKTOWYCH
SKALA 1 : 500

Miej.: **ŚWIĘTOKRZYSKIE**
 Pow.: **SANDOMIERSKI**
 Gmina: **KLIMONTÓW**
 Obiekt: **GÓRKI KLIMONTOWSKIE – działki nr : 289 ,**
 Nr sekcji : **154.223.183**

Wykonano w marcu 2009 r.
 Mapa powstała na podstawie mapy sytuacyjno – wysokościowej
 zatwierdzonej w 1993 roku przez PPG-K w WARSZAWIE

GEODETA UPRAWNIOWY
 Tomasz Kwik
 27-600 Sandomierz, ul. Sandomierska 24
 Uprawnienia Nr 19117



PROJEKT
ZAGOSPODAROWANIA TERENU
DZIAŁKA NR EWID. 300/1

OBIEKT :
BUDYNEK ŚWIETLICY
W GÓRKACH KLIMONTOWSKICH

RODZAJ ROBÓT :
WYKONANIE PRZEBUDOWY DACHU Z DOCIEPLENIEM
ŚCIAN ZEWNĘTRZNYCH ORAZ WYMIANĄ STOLARKI

INWESTOR : **GINNA KLIMONTÓW**

LEGENDA :
A,B,C,D,E,F,G – A Teren inwestycji

1. Budynek świetlicy
2. Projektowana wiata rekreacyjna
3. Projektowany plac przed budynkiem - kostka betonowa
4. Projektowany chodnik (szer. 2,00m)
5. Droga wewnętrzna (6,00 m – po przebudowie)
6. Rezerwa terenu pod zabudowę jednorodzinną

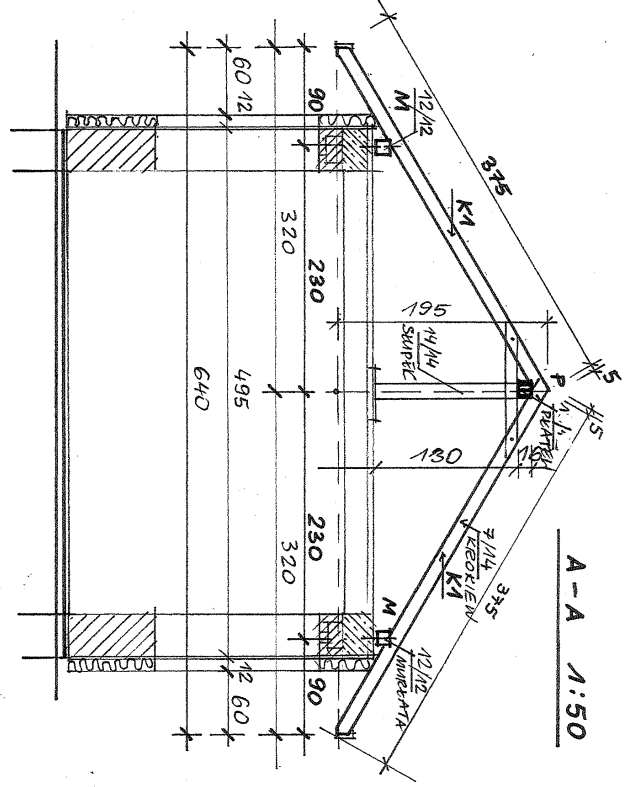
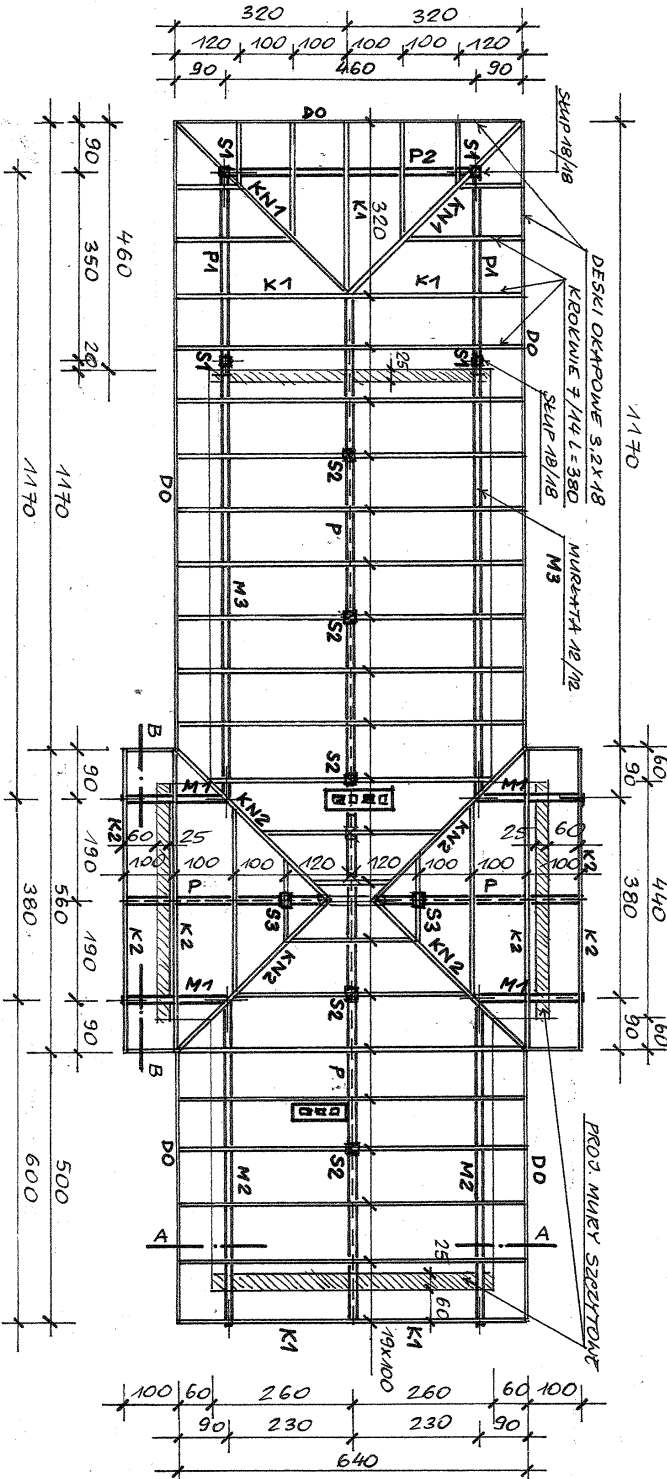
OPRACOWAŁ: **PODPIŚ:** **DATA :**

mgr inż. arch. Jan Krączyk
 19.07.2010

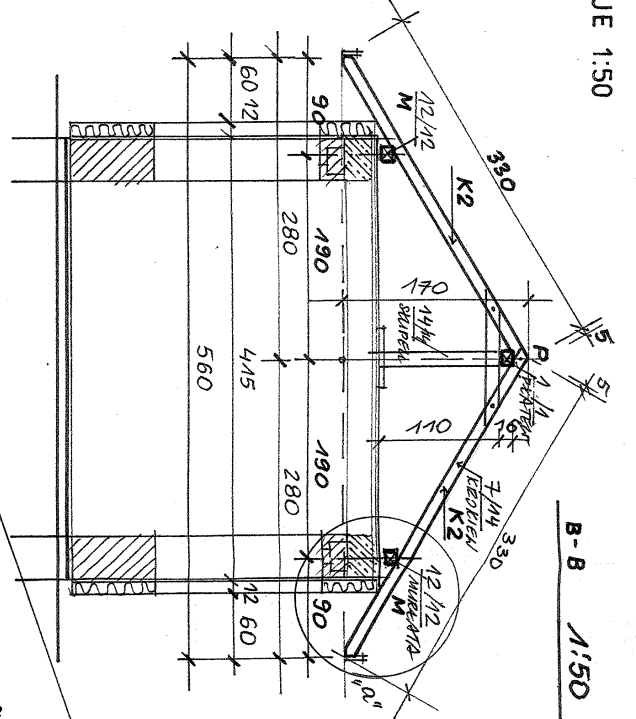
uprawnienie: 19117
 Hieronima Coboty: budowlanym
 bez ograniczeń w sferze architektury
 w obr. zakresie w sferze konstrukcyjnej i instalacyjnej
 Nr. 6040 (63/773 - 1087) - 026 w/wolnolasy: 76-0162

STAROSTWO POWIATOWE
 w Sandomierzu
 27-600 Sandomierz, ul. Mickiewicza 34
 tel. (15) 832 32 43; fax (15) 832 28 29

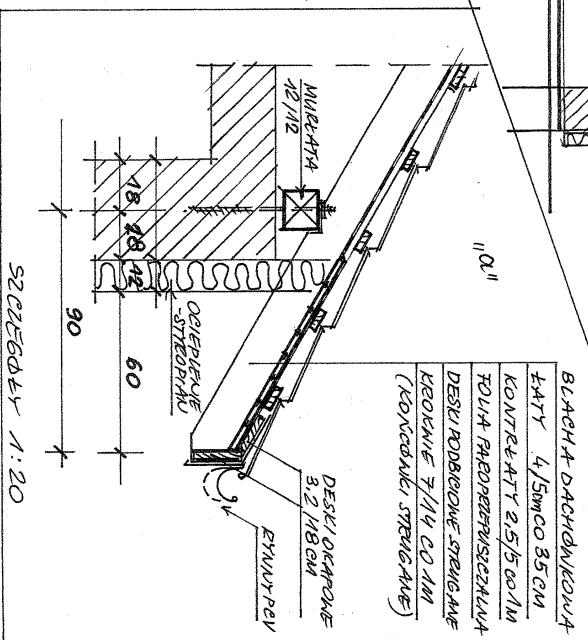
РЗУТ ВІЄЗЬБИ ДАХОВОЇ 1:100



A-A 1:50



B-B 1:50




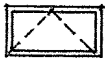

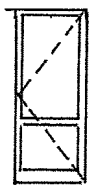
SCZEGÓLNY 1:20

- BLACHA DACHOWA/KOŁKA
- FALY 4/5MCO 85CM
- KONTAKTY 2,5/5 CO/1M
- FOJA PRZEDPOCZYŚCZAJĄCA
- DESKI ROBOCZOŚCI STROPIWIE
- ROGOWIE 7/14 CO 1M
- (KONCEWKI STROPIWIE)

INWESTOR:	GWINA KLIMONTOWA
OBJEKT:	WILCZYCA W GOSZCZYM KLIMONTOWYM
TYTUŁ:	RZUT WIĘZBY DACHOWEJ
WZROST:	1:100
WZROST:	1:50
WZROST:	1:20
WZROST:	3

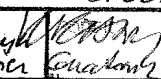

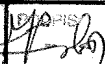
STAROSTWO POWIATOWE
w Sandomierzu
27-600 Sandomierz, ul. Mickiewicza 34
tel. (15) 832 32 43; fax (15) 832 28 29

OKNA

SCHEMAT					
WYMIARY ZEWN. OŚCIEŻY	S	800	1200	1500	800
	H	1500	600	1500	2300
ILOŚĆ sztuk		13	1	2	1

**STAROSTWO POWIATOWE
w Sandomierzu**

27-600 Sandomierz; ul. Mickiewicza 34
tel. (15) 832 32 43; fax (15) 832 28 29

INWESTOR:	GMINA KLIMONTÓW		
OBIEKT:	ŚWIETLICA W GÓRKACH KLIM.		
TEMAT RYS:	ZESTAWIENIE STOLARKI		
PROJEKTANT	MGR INŻ. ARCH. J. KRZYŻAK		DATA
	MGR INŻ. ARCH. IZABELA GNATOWICZ		VII 2010
SPRZĄTAJĄCY	MGR INŻ. ARCH. J. ŻAKUBEK		LICZBA RYSÓW 5

**INFORMACJA
DOTYCZĄCA BEZPIECZEŃSTWA
I OCHRONY ZDROWIA**

**Opracowana w oparciu o rozporządzenie Ministra Infrastruktury
z dnia 23 czerwca 2003r (Dz.U.Nr 120 poz. 1126)**

STRONA TYTUŁOWA

PROJEKT BUDOWLANY

ARCHITEKTURA + KONSTRUKCJA

INWESTYCJA :

**TERMOMODERNIZACJA I PRZEDBUDOWA DACHU
BUDYNKU ŚWIETLICY W GÓRKACH KLIMONTOWSKICH**

**ADRES : GÓRKI KLIMONTOWSKIE , GMINA KLIMONTÓW
DZIAŁKA NR EWID. 300/1**

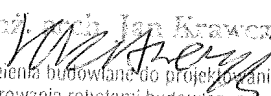
INWESTOR: GMINA KLIMONTÓW

**STAROSTWO POWIATOWE
w Sandomierzu**

27-600 Sandomierz; ul. Mickiewicza 34
tel. (15) 832 32 43; fax (15) 832 28 29

Opracował: mgr inż. arch. Jan Krawczyk

lipiec 2010 r.

mgr inż. arch. Jan Krawczyk

uprawnienia budowlane do projektowania
i kierowania robotami budowlanymi
bez ograniczeń w specjalności architektonicznej
w ogr. zakresie w specj. konstrukcyjnej i instalacyjnej
Dz. ewid. 547/73 108/75 Izba architektów PK-0162

INFORMACJA DOTYCZĄCA BEZPIECZEŃSTWA I OCHRONY ZDROWIA

DO PROJEKTU TERMOMODERNIZACJI I PRZEBUDOWY DACHU BUDYNKU ŚWIETLICY W GÓRKACH KLIMONTOWSKICH

Działka nr ewid.-300/1

Część opisowa

- 1) zakres robót dla całego zamierzenia budowlanego oraz kolejność realizacji poszczególnych obiektów;

roboty budowlane w tym: wykopy, wykonanie fundamentów pod słupy wiaty, wyk. robót rozbiórkowych cz. stropodachu , wykonanie konstrukcji dachu .

- roboty remontowe – wymiana stolarki, wykucie otworu dla montażu drzwi zewn.
- ocieplenia elewacji,
- roboty zewnętrzne – opaska odbojowa wokół budynku

Kolejność realizacji:

Faktyczna kolejność realizacji poszczególnych elementów obiektu na placu budowy, zostanie ustalona przez kierownika budowy w porozumieniu z inwestorem i zawarta w planie bezpieczeństwa i ochrony zdrowia.

STAROSTWO POWIATOWE
w Sandomierzu

27-600 Sandomierz; ul. Mickiewicza 34
tel. (15) 832 32 43; fax (15) 832 28 29

- 2) wykaz istniejących obiektów budowlanych;

- działka inwestora wolna od innej zabudowy kubaturowej.

- 3) wskazanie elementów zagospodarowania działki lub terenu, które mogą stwarzać zagrożenie bezpieczeństwa i zdrowia ludzi;

- strefa niebezpieczna wokół budynku w odległości 3m, w której istnieje zagrożenie spadania z wysokości przedmiotów przy wykonywaniu robót na wysokości ponad 5m , oraz strefa wykopów do 1,20 m.

- 4) wskazanie dotyczące przewidywanych zagrożeń występujących podczas realizacji robót budowlanych, określające skalę i rodzaj zagrożeń oraz miejsce i czas ich wystąpienia;

- ryzyko upadku z wysokości ponad 5 m przy wykonywaniu robót na wysokości.

Zgodnie z ustawą z dnia 7 lipca 1994r Prawo budowlane (Dz. U. z 2006r Nr 156 poz. 1118 z późniejszymi zmianami), przy realizacji zamierzenia budowlanego występują następujące rodzaje robót, których specyfikę należy uwzględnić w planie bezpieczeństwa i ochrony zdrowia:

1. roboty budowlane, których charakter, organizacja lub miejsce prowadzenia stwarza szczególnie wysokie ryzyko powstania zagrożenia bezpieczeństwa i zdrowia ludzi, a w szczególności przysypania ziemią lub upadku z wysokości:

Szczegółowy zakres i formę planu bezpieczeństwa i ochrony zdrowia określono w rozporządzeniu Ministra Infrastruktury z 23 czerwca 2003r.

W trakcie budowy należy przestrzegać przepisów zawartych w rozporządzeniu Ministra Infrastruktury z dnia 6 lutego 2003r w sprawie bezpieczeństwa i higieny pracy podczas wykonywania robót budowlanych (Dz. U. Nr 47 poz. 401), oraz wszystkich przepisów i norm branżowych.

W przypadku, gdy środki ochrony zbiorowej są niewystarczające, należy użyć środki ochrony indywidualnej (okulary, rękawice itp.) Pracodawca winien zapewnić środki ochrony indywidualnej zgodnie z ewentualnym ryzykiem, na które są narażeni.

Do robót stwarzających ryzyko dla zdrowia pracowników należą prace:

- roboty niebezpieczne dla ciała (szlifowanie, używanie materiałów żrących, spawanie) – stosować zabezpieczenia: okulary, maskę, fartuch.
- roboty wykonywane w środowisku szkodliwym (kurz, gaz toksyczny) – stosować zabezpieczenie: maska, okulary.

STAROSTWO POWIATOWE
w Sandomierzu

27-600 Sandomierz; ul. Mickiewicza 34
tel. (15) 832 32 43; fax (15) 832 28 29

- wszystkie roboty niebezpieczne dla rąk (zbrojenie, spawanie) – stosować zabezpieczenie: rękawiczki.
- wszystkie roboty o wysokim stopniu hałasu o nagłośnieniu 85 dBA (młot pneumatyczny, rozbijanie ścianek, szlifowanie, kierowanie urządzeniem itp.) – stosować zabezpieczenie: słuchawki dźwiękoszczelne.
- wszystkie roboty wymagające przedłużonej pozycji klęczącej - posadzkarz, stosować zabezpieczenie: nakolanniki.

Przez cały czas przebywania na terenie budowy pracownicy powinni używać kasku ochronnego i ochronnego obuwia. Podczas prac na wysokości pracownika powinna zabezpieczać uprząż antupadkową. Prace te należy wykonywać ze specjalnie zamontowanych rusztowań, lub z drabin przy nieco mniejszych wysokościach.

5) Wskazanie sposobu prowadzenia instruktażu pracowników przed przystąpieniem do realizacji robót szczególnie niebezpiecznych;

- bezpośredni nadzór nad bezpieczeństwem i higieną pracy na stanowiskach pracy sprawują odpowiednio kierownik robót oraz mistrz budowlany. Do powyższych osób należy udzielanie instruktażu pracownikom przed rozpoczęciem każdej roboty.

Przed każdym przystąpieniem do realizacji robót szczególnie niebezpiecznych, należy przeprowadzić instruktaż pracowników, zgodnie z rozporządzeniem MIPS z dnia 28 maja 1996r w sprawie szczegółowych zasad szkolenia w dziedzinie bezpieczeństwa i higieny pracy (Dz. U. Nr 62, poz. 285), w szczególności uwzględniając:

- zasady postępowania w przypadku wystąpienia zagrożenia,

6) Wskazanie środków technicznych i organizacyjnych, zapobiegających niebezpieczeństwom wynikających z wykonywania robót budowlanych w strefach szczególnego zagrożenia zdrowia lub w ich sąsiedztwie, w tym zapewniających bezpieczną i sprawną komunikację, umożliwiającą szybką ewakuację na wypadek pożaru, awarii i innych zagrożeń.

- strefę niebezpieczną ogradza się i oznakowuje w sposób uniemożliwiający dostęp osobom postronnym.

Drogi komunikacyjne powinny być zabezpieczone przed spadającymi przedmiotami.

STAROSTWO POWIATOWE
w Sandomierzu

27-600 Sandomierz; ul. Mickiewicza 34
tel. (15) 832 32 43; fax (15) 832 28 29

Drogi komunikacyjne i ewakuacyjne powinny mieć:

1 - trwale i ustabilizowane podłoże;

2 -trwałą, wytrzymałą i stabilną konstrukcję nośną.

- do zabezpieczeń stanowisk pracy na wysokości, przed upadkiem z wysokości, należy stosować środki ochrony zbiorowej, w szczególności balustrady, siatki ochronne i siatki bezpieczeństwa. Stosowanie środków ochrony indywidualnej, w szczególności takich jak szelki bezpieczeństwa, jest dopuszczalne, gdy nie ma możliwości stosowania środków ochrony zbiorowej.

3/ Organizacja pierwszej pomocy.

Powinna być przygotowana w taki sposób aby być udzielona poszkodowanemu jak najszybciej i jak najskuteczniej przed przybyciem pogotowia ratunkowego.

Apteczka pierwszej pomocy powinna znajdować się w pomieszczeniu socjalnym dla pracowników.

Procedury wezwania pogotowia powinny być ustalone wcześniej pogotowiem ratunkowym.


Każdy z pracowników zatrudnionych na budowie winien przejść w czasie szkolenia podstawowego lub okresowego szkolenia w zakresie udzielania pierwszej pomocy w razie wypadku przy pracy.

W zakresie komunikacji na wypadek pożaru działka jest zabezpieczona zjazdem ewakuacyjnym ulicę osiedlową do drogi powiatowej.

STAROSTWO POWIATOWE
w Sandomierzu

27-600 Sandomierz; ul. Mickiewicza 34
tel. (15) 832 32 43; fax (15) 832 28 29

Opracował:

ingr inż. arch. Jan Krawczyk

uprawnienia budowlane do projektowania
i kierowania robotami budowlanymi
bez ograniczeń w specjalności architektonicznej
w ogr. zakresie w specj. konstrukcyjnej i instalacyjnej
Nr ewid 647/73 168/75 Izba architektów PK-0162