

DOKUMENTACJA TECHNICZNA**NAZWA****Przebudowa nawierzchni drogi wewnętrznej
w miejscowości Śniekozy nr ewid. dz. 88****INWESTOR****GMINA KLIMONTÓW
ul. Zysmana 1
27-640 Klimontów****BRANŻA****DROGOWA****PROJEKTANT****mgr inż. Grzegorz Schmidt**
upr. budowlane do projektowania
bez ograniczeń w spec. drogowej
MAP/0104/POOD/07**PODPIS****OPRACOWUJĄCY****mgr inż. Aleksandra Rębiś****PODPIS****Znak: 19/22/D.271.1.2014****Styczeń 2014r.**

SPIS ZAWARTOŚCI:

1. CZĘŚĆ OPISOWA

2. CZĘŚĆ RYSUNKOWA

rys. nr 1 ORIENTACJA

SKALA 1: 25000

rys. nr 2 PLAN SYTUACYJNY

SKALA 1: 1000

rys. nr 3 PRZEKROJE NORMALNE

SKALA 1:50

OŚWIADCZENIE

Zgodnie z art. 20 ust. 4 ustawy z dnia 7 lipca 1997 r. Prawo Budowlane (tekst jednolity Dz. U. nr 207 poz. 2016 z późn. zmianami) oświadczam, że dokumentacja techniczna przebudowy nawierzchni drogi została sporządzona zgodnie z obowiązującymi przepisami oraz zasadami wiedzy technicznej.

OPIS TECHNICZNY

1. Podstawa opracowania

Podstawą opracowania jest:

- zlecenie Inwestora – Gminy Klimontów
- kopia mapy zasadniczej w skali 1:1000 przekazana przez Inwestora,
- wytyczne Inwestora – „Dane wyjściowe do projektowania”,
- wizja w terenie,
- właściwe wytyczne i normy branżowe.

2. Przedmiot opracowania

Przebudowa nawierzchni drogi wewnętrznej w miejscowości Śniekozy nr ewid. dz. 88 -
dł. 200 mb

Inwestorem przedsięwzięcia jest:

GMINA KLIMONTÓW
ul. Zysmana 1
27-640 Klimontów

3. Cel i zakres opracowania

Wykonanie dokumentacji technicznej dla przebudowy nawierzchni drogi wewnętrznej w miejscowości Śniekozy nr ewid. dz. 88 w ramach zadania pn. „Opracowanie dokumentacji technicznej na przebudowę dróg gminnych, wewnętrznych na terenie Gminy Klimontów”.

Głównym założeniem przebudowy drogi jest poprawa struktury istniejącej podbudowy oraz wykonanie nawierzchni bitumicznej.

W celu osiągnięcia najniższych kosztów przebudowy drogi dokumentacja techniczna zakłada :

- wykorzystanie istniejącej podbudowy drogi,
- dostosowanie parametrów technicznych drogi do przewidywanego ruchu,
- wykorzystanie w stopniu maksymalnym „pasa drogowego” z dostosowaniem do niego odpowiedniej szerokości nawierzchni,
- dostosowanie drogi do istniejącego ukształtowania terenu z uwzględnieniem podstawowych parametrów wymaganych dla tej klasy drogi.

Zakres inwestycji obejmuje przebudowę nawierzchni drogi na długości 200mb, trasa projektowanej drogi przebiega po istniejącym śladzie drogi o nawierzchni gruntowej ulepszonej – żwirowej.

4. Opis stanu istniejącego

- początek projektowanej drogi zaczyna się na krawędzi drogi powiatowej
- droga o nawierzchni gruntowej ulepszonej – żwirowej
- odwodnienie za pomocą pochylenia jezdni i poboczy

5. Opis rozwiązań projektowych

5.1 Parametry techniczne

- | | |
|-------------------------|--|
| – Kategoria ruchu: | KR1 |
| – Jezdnia: | szer. 2,8m |
| – Pobocza: | szer. 0,5m |
| – Nawierzchnia: | beton asfaltowy AC |
| – Nawierzchnia poboczy: | kruszywo łamane stabilizowane mechanicznie |
| – Pochylenie jezdni: | poprzeczne jednostronne 2% |
| – Pochylenie poboczy: | poprzeczne 6% |

5.2 Rozwiązanie sytuacyjne

Przedmiotowa inwestycja zlokalizowana jest na działce nr ewid. dz. 88 w miejscowości Śniekozy gm. Klimontów.

Projektowana droga przebiega w śladzie istniejącej drogi o nawierzchni gruntowej ulepszonej – żwirowej.

Szczegóły rozwiązania sytuacyjnego przedstawia rysunek planu sytuacyjnego w skali 1:1000.

5.3 Rozwiązanie wysokościowe

Ukształtowanie drogi zgodne z istniejącą konfiguracją terenu z uwzględnieniem podniesienia niwelety drogi o grubość warstw konstrukcyjnych projektowanej nawierzchni.

5.4 Przekroje poprzeczne

W celu właściwego odwodnienia powierzchni korony drogi zaprojektowano pochylenie jezdni jednostronne 2% oraz pochylenie poboczy 6%.

5.5 Konstrukcja

Nawierzchnia jezdni:

- warstwa ścieralna z betonu asfaltowego AC 11S KR1-KR2 gr. 4cm
- warstwa wiążąca z betonu asfaltowego AC 16W KR1-KR2 gr. 4cm

- podbudowa z kruszywa łamanego stabilizowanego mechanicznie 0/31,5 gr. 15cm
- istniejąca podbudowa po profilowaniu i zagęszczeniu

Nawierzchnia poboczy:

- kruszywo łamane 0/31,5 stabilizowane mechanicznie gr. 8cm powierzchniowo utrwalone emulsją asfaltową i grysem

6. Odwodnienie

Odwodnienie powierzchniowe realizowane jest przez pochylenie poprzeczne i podłużne jezdni i poboczy. Z uwagi na spadek podłużny drogi oraz szerokość działki drogowej na odcinku km 0+000-0+110 projektuje się umocnienie rowu korytkami kolejowymi głębokimi.

7. Oznakowanie

Projektuje się znaki A7, B18 o lokalizacji zgodnej z planem sytuacyjnym.

8. Roboty rozbiórkowe

Do wykonania przewidziano:

- mechaniczne ścinanie i plantowanie poboczy,
- mechaniczne profilowanie istniejącej nawierzchni nieulepszonej o średniej grubości 3-5cm wraz z jej zagęszczeniem,

Materiał z profilowania ist. nawierzchni należy wykorzystać do podsypiania zaniżonych poboczy. Wszystkie nieprzydatne elementy pochodzące z rozbiórki należy wywieźć z terenu budowy i przekazać wyspecjalizowanej firmie, która posiada zezwolenie na gospodarowanie odpadami oraz sprzęt pozwalający na odbiór i transport odpadów w sposób bezpieczny dla środowiska.

Odpady komunalne powstałe w trakcie realizacji inwestycji należy przekazać do utylizacji lub na właściwe wysypiska śmieci.

9. Sieci uzbrojenia terenu

W obszarze projektowanej przebudowy nawierzchni drogi mogą przebiegać sieci wodociągowa, kanalizacyjna, energetyczna, teletechniczna i gazowa.

Nie przewiduje się ingerencji w sieci uzbrojenia terenu.

Przed przystąpieniem do robót należy poprzez wykonanie odkrywek zlokalizować istniejący przebieg urządzeń infrastruktury obcej, która mogłaby zostać uszkodzona w trakcie prowadzonych prac, ze szczególną uwagą urządzeń przebiegających poprzecznie do ulicy i ustalić rzeczywistą głębokość posadowienia urządzeń uzbrojenia. Wszelkie prace ziemne

wykonywane w okolicy urządzeń uzbrojenia należy wykonywać ręcznie pod nadzorem administratorów poszczególnych sieci.

W przypadku odkopania urządzeń obcych należy przed kontynuowaniem prac, odpowiednio je zabezpieczyć.

10. Wpływ obiektu budowlanego na środowisko i jego wykorzystanie oraz na zdrowie ludzi i obiekty sąsiednie.

Planowana inwestycja nie pogorszy stanu środowiska, warunków życia i zdrowia mieszkańców.

Planowana inwestycja będzie miała niewielki wpływ na środowisko w jego bezpośrednim sąsiedztwie, nie spowoduje wzrostu poziomu hałasu, wibracji, wzrostu ilości odpadów i ich rodzaju oraz ilości zanieczyszczeń gazowych, pyłowych, płynnych itp. Jedynie podczas realizacji inwestycji możliwy jest wzrost hałasu, wibracji, odpadów oraz emisji zanieczyszczeń do powietrza atmosferycznego, jednakże będzie to miało charakter przede wszystkim krótkotrwały i odwracalny.

Planowana inwestycja nie spowoduje emisji zakłóceń elektromagnetycznych ani promieniowania szkodliwego dla ludzi i zwierząt.

Planowana inwestycja nie wymaga wycięcia drzew lub krzewów.

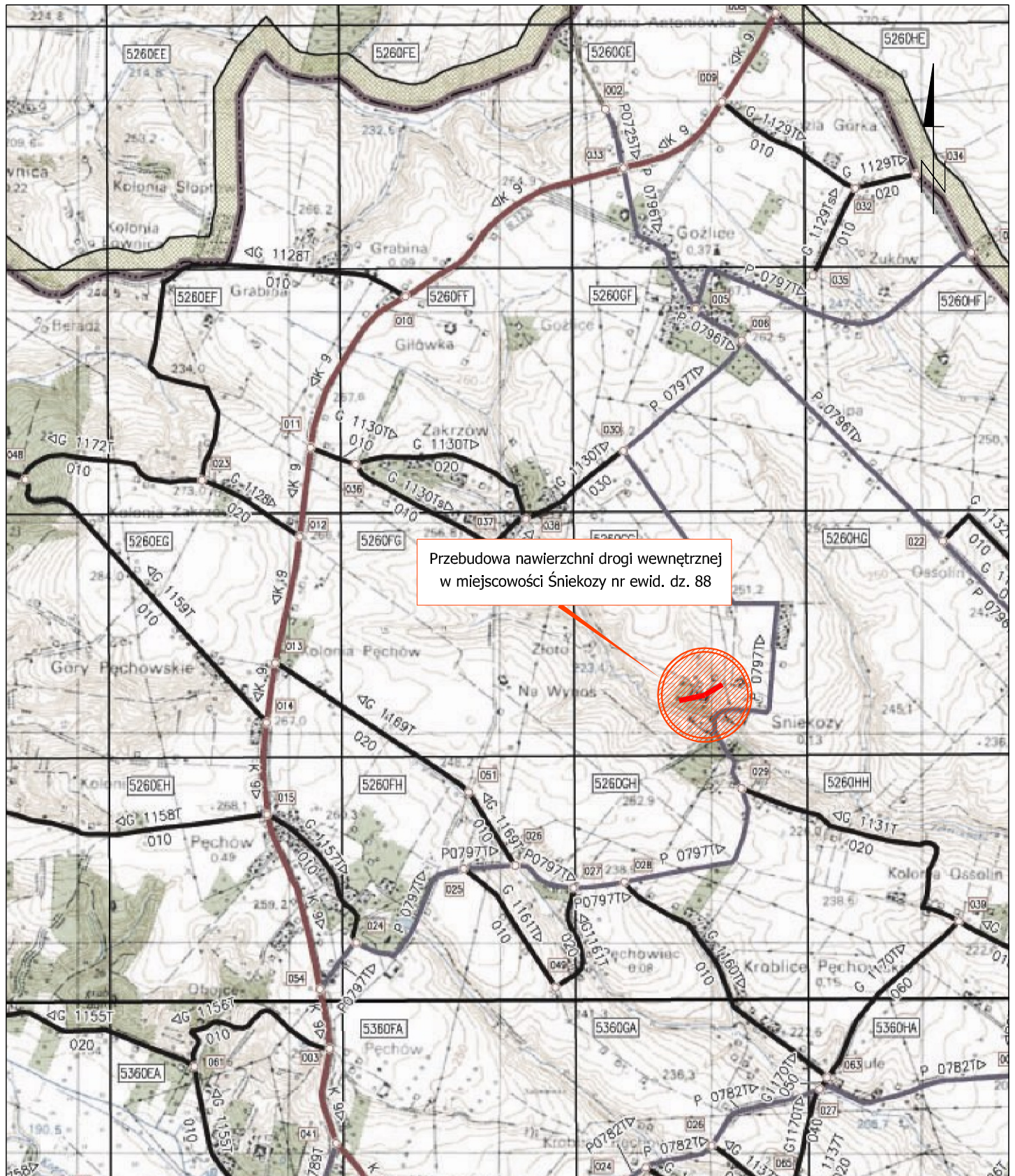
W związku z realizacją inwestycji nie wystąpią szczególne zagrożenia dla gleby, wód podziemnych i powierzchniowych.

Teren objęty inwestycją nie znajduje się w granicach terenu górniczego i nie znajduje się pod wpływem eksploatacji górniczej.

11. Informacja dla wykonawcy robót

Niezależnie od stopnia dokładności i precyzji dokumentów otrzymanych od Inwestora, definiującej usługę do wykonania, Wykonawca zobowiązany jest do uzyskania dobrego rezultatu końcowego. Wszystkie wymiary należy sprawdzić na budowie. Przed rozpoczęciem robót budowlanych należy wytyczyć obiekt w terenie i sprawdzić zgodność projektu – w przypadku domniemania lub pojawienia się nieścisłości lub błędów należy natychmiast powiadomić Inwestora i/lub projektanta. Rysunki i część opisowa są dokumentami wzajemnie się uzupełniającymi. Wszystkie elementy ujęte w opisie, a nie ujęte na rysunkach lub ujęte na rysunkach, a nie ujęte w opisie winne być traktowane tak, jakby były ujęte w obu.

W przypadku rozbieżności w jakimkolwiek z elementów dokumentacji należy zgłosić to Inwestorowi i/lub Projektantowi. Roboty drogowe w pasie drogowym należy prowadzić w oparciu o zatwierdzoną tymczasową organizację ruchu a po zakończeniu robót teren wokół inwestycji doprowadzić do stanu sprzed rozpoczęcia robót.



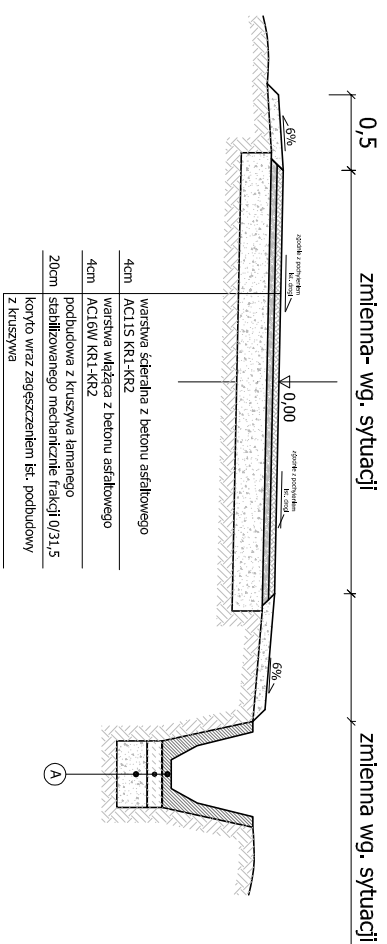
Przebudowa nawierzchni drogi wewnętrznej
w miejscowości Śniekozy nr ewid. dz. 88



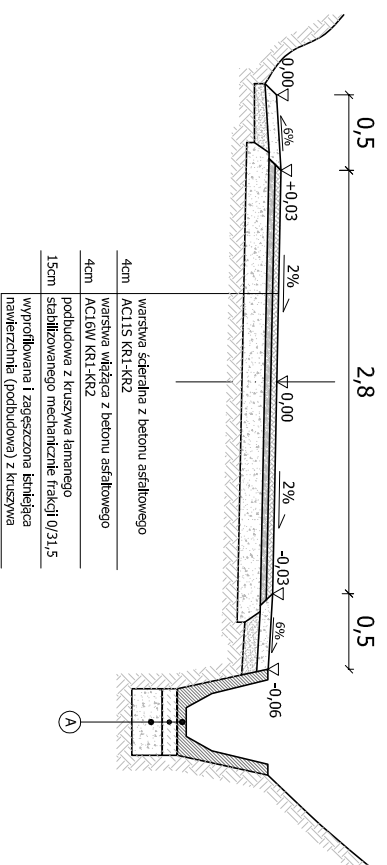
PROD / ST		PRACOWNIA PROJEKTOWA sp.j. ul. Warsztatowa 13, 33-100 Tarnów tel (14) 655 17 75 fax (14) 655 17 76 www.prodlist.pl mail: prodlist@prodlist.pl	
INWESTOR:	GMINA KLIMONTÓW ul. Zysmana 1, 27-640 Klimontów		
Nazwa Projektu:	Przebudowa nawierzchni drogi wewnętrznej w miejscowości Śniekozy nr ewid. dz. 88		
Nazwa Rysunku:	ORIENTACJA		
Projektant:	mgr inż. Grzegorz Schmidt upr. budowlane do projektowania bez ograniczeń w spec. drogowej MAP/0104/POOD/07	Podpis:	<i>mgr inż. Grzegorz Schmidt</i> Uprawnienia do projektowania bez ograniczeń w specjalności drogowej MAP/0104/POOD/07
Opracowujący:	mgr inż. E. Aleksandra Rębiś	Podpis:	PRACOWNIA PROJEKTOWA PROD / ST sp.j. ASYSTENT PROJEKTANTA <i>mgr inż. Elżbieta Aleksandra Rębiś</i>
Data:	styczeń 2014r.	19/22/D.271.1.2014	Skala: 1:25 000 Nr rys. 1

PRZEKRÓJ Km 0+000 - 0+015

(dowiązanie do Krawędzi Ist. drogi powiatowej)

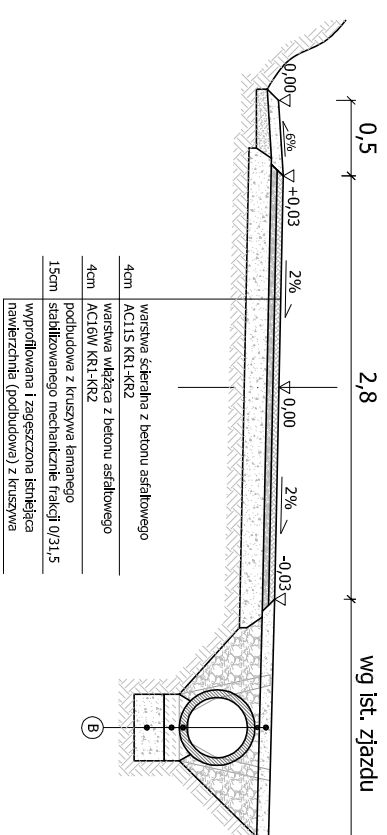


PRZEKRÓJ Km 0+015 - 0+034 Km 0+042 - 0+110

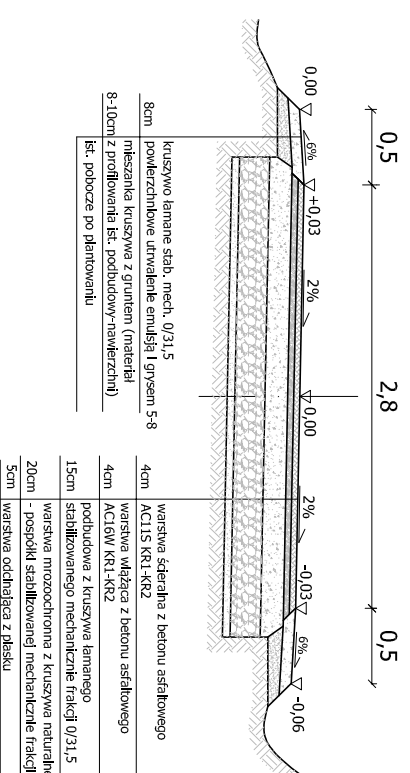


4cm	warstwa szeralna z betonu asfaltowego AC15S KR1-KR2
4cm	warstwa wiązaca z betonu asfaltowego AC16W KR1-KR2
15cm	podbudowa z kruszywa łamanego stabilizowanego mechanicznie frakcji 0/31,5
	wyprofilowana i zagęszczona bitulicą nawierzchni (podbudowa) z kruszywa
A	korcisko betonowe kolejkowe gładkie
	ława bet. C 8/10 (0,04 m ³ /mb)
	kruszywo lam. 0/31,5 gr.20cm
B	kruszywo łamane slab. mech. 0/31,5 gr. 10cm
	disypierz z kruszywa naturalnego gr.50cm
	rura bet. 140
	ława bet. (0,04 m ³ /mb)
	kruszywo lam. 0/31,5 gr.20cm

PRZEKRÓJ Km 0+034 - 0+042 (rów kryty)



PRZEKRÓJ Km 0+110 - 0+200



4cm	warstwa szeralna z betonu asfaltowego AC15S KR1-KR2
4cm	warstwa wiązaca z betonu asfaltowego AC16W KR1-KR2
15cm	podbudowa z kruszywa łamanego stabilizowanego mechanicznie frakcji 0/31,5
20cm	warstwa mrozochronna z kruszywa naturalnego
5cm	warstwa ochronna z piasku

8cm	kruszywo łamane slab. mech. 0/31,5
	powierzchniowe utrwalenie emulsią I grysom S-8
8-10cm	mieszanka kruszywa z gumien (materiał z profilowania ist. podbudowy-nawierzchni) ist. podocze po planowaniu

- Uwagi:
- * wymagana nośność w korcycie (ist. nawierzchnia z kruszywa po profilowaniu I zagęszczeniu): E2>100MPa oraz E2/E1<2,2;
 - ** wymagana nośność na podbudowie z kruszywa łamanego E2>120MPa
 - *** przed przystąpieniem do układania warstw bitumicznych nawierzchni warstwy wiążącej oczyścić mechanicznie i skropić emulsią asfaltową

Konstrukcja nawierzchni

skala 1:10

	warstwa szeralna z betonu asfaltowego AC15S KR1-KR2 gr. 4cm (wg. D.05.03.05a.)
	warstwa wiązaca z betonu asfaltowego AC16W KR1-KR2 gr. 4cm (wg. D.05.03.05b.)

PRODOT PRACOWNIA PROJEKTOWA sp.j. ul. Warszawska 13, 33-100 Tarnów
tel (14) 655 17 75 fax (14) 655 17 76 www.prodot.pl mail: prodot@prodot.pl

INWESTOR: GMINA KLIMONTÓW
ul. Zysmana 1, 27-640 Klimontów

Nazwa Projektu: Przebudowa nawierzchni drogi wewnętrznej w miejscowości Śniekozy nr ewid. dz. 88

Nazwa Rysunku: PRZEKROJE NORMALNE

Projektant: mgr inż. Grzegorz Schmidt
upr. - budowlane do projektowania bez ograniczeń w spec. drogowej
MAP/0104/POD/07

Opracowujący: mgr inż. E. Aleksandra Rebiś

Data: styczeń 2014r. Skala: 1:50 Nr. ns. 3

KOPIA
MAPA ZASADNICZA

N: 1:000

Skala
Województwo ; świętokrzyskie
Powiat ; sandomierski
Gmina ; Kl. m. o. tołst.
Objekt ; Śmiekozy
Seksja nr ; 154. 224. 064

STAROSTA SANDOMIERSKI

Powiatowy Ośrodek Dokumentacji Geodezyjnej i Kartograficznej w Sandomierzu
Pobieżność zgodność miejsc mapy z oryginałem pojętym do państwowego zasobu geodezyjnego i kartograficznego w dniu

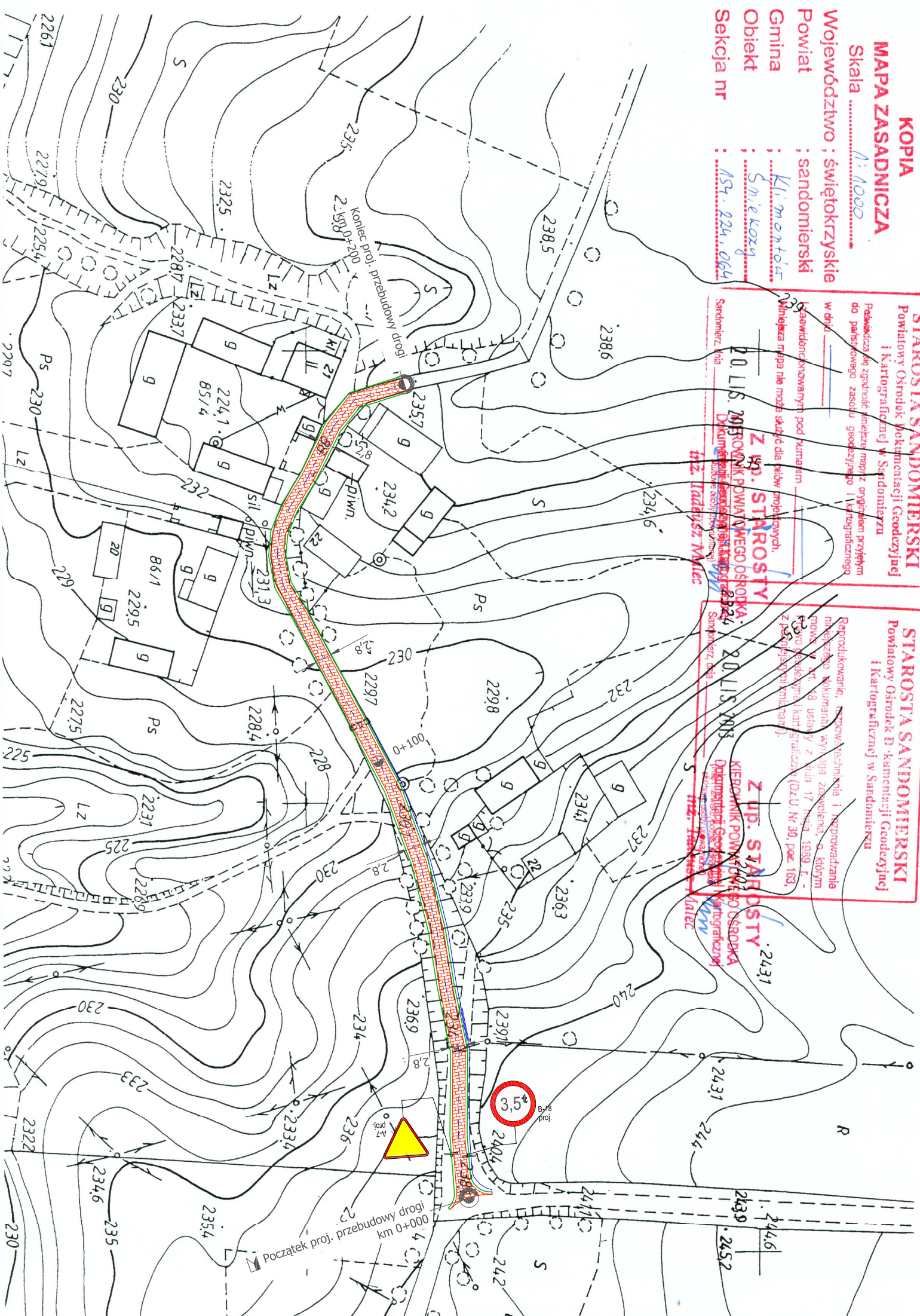
Kawaleriokomunalny pod numerem

20 LIS 2013
Z up. STAROSTY
KIEROWNIK POWIATOWEGO OŚRODKA
Dokumentacji Geodezyjnej i Kartograficznej
Sandomierz, dnia

STAROSTA SANDOMIERSKI

Powiatowy Ośrodek Dokumentacji Geodezyjnej i Kartograficznej w Sandomierzu
Reprodukowanie: technologiczne i przeprowadzenie nowego skumaru, wyłączenie, a. którym

20 LIS 2013
Z up. STAROSTY
KIEROWNIK POWIATOWEGO OŚRODKA
Dokumentacji Geodezyjnej i Kartograficznej
Sandomierz, dnia



Legenda

	proj. oś drogi
	proj. krawężł jezdnii
	proj. krawężł pobocza
	proj. nawierzchnia bitumiczna
	proj. oznakowanie

PRODOT	PRACOWNIA PROJEKTOWA sp.j. ul. Warsztatowa 13, 33-100 Tarnów tel (14) 655 17 75 fax (14) 655 17 76 www.prodot.pl mail: prodot@prodot.pl
INWESTOR:	GININA KLIMONTÓW
Nazwa Projektu:	Przebudowa nawierzchni drogi wewnętrznej w miejscowości Śmiekozy nr ewid. dz. 88
Nazwa Rysunku:	PLAN SYTUACYJNY
Projektant:	mgr inż. Grzegorz Schmidt upr. - budowlane do projektowania bez ograniczeń w spec. drogowej MAP/0104/POD/07
Opracujący:	mgr inż. E. Aleksandra Rębiś PRACOWNIA PROJEKTOWA PRODOT sp.j. ul. Warsztatowa 13, 33-100 Tarnów mgr inż. E. Aleksandra Rębiś
Data:	styczeń 2014r.
Skala:	1:1000
Nr ns.	2