

DOKUMENTACJA TECHNICZNA**NAZWA**

**Przebudowa nawierzchni drogi wewnętrznej
w miejscowości Szymanowice Górne
nr ewid. dz. 20**

INWESTOR

**GMINA KLIMONTÓW
ul. Zysmana 1
27-640 Klimontów**

BRANŻA

DROGOWA

PROJEKTANT

mgr inż. Grzegorz Schmidt
upr. budowlane do projektowania
bez ograniczeń w spec. drogowej
MAP/0104/POOD/07

PODPIS**OPRACOWUJĄCY**

mgr inż. Aleksandra Rębiś

PODPIS

Znak: 17/22/D.271.1.2014

Styczeń 2014r.

SPIS ZAWARTOŚCI:

1. CZĘŚĆ OPISOWA

2. CZĘŚĆ RYSUNKOWA

rys. nr 1 ORIENTACJA

SKALA 1: 25000

rys. nr 2 PLAN SYTUACYJNY

SKALA 1: 1000

rys. nr 3 PRZEKROJE NORMALNE

SKALA 1:50

rys. nr 4 PRZEKROJE PRZEPUSTÓW

SKALA 1:50

OŚWIADCZENIE

Zgodnie z art. 20 ust. 4 ustawy z dnia 7 lipca 1997 r. Prawo Budowlane (tekst jednolity Dz. U. nr 207 poz. 2016 z późn. zmianami) oświadczam, że dokumentacja techniczna przebudowy nawierzchni drogi została sporządzona zgodnie z obowiązującymi przepisami oraz zasadami wiedzy technicznej.

OPIS TECHNICZNY

1. Podstawa opracowania

Podstawą opracowania jest:

- zlecenie Inwestora – Gminy Klimontów
- kopia mapy zasadniczej w skali 1:1000 przekazana przez Inwestora,
- wytyczne Inwestora – „Dane wyjściowe do projektowania”,
- wizja w terenie,
- właściwe wytyczne i normy branżowe.

2. Przedmiot opracowania

Przebudowa nawierzchni drogi wewnętrznej w miejscowości Szymanowice Górne nr ewid. dz. 20 – dł. 185.

Inwestorem przedsięwzięcia jest:

GMINA KLIMONTÓW
ul. Zysmana 1
27-640 Klimontów

3. Cel i zakres opracowania

Wykonanie dokumentacji technicznej dla przebudowy nawierzchni drogi wewnętrznej w miejscowości Szymanowice Górne nr ewid. dz. 20 w ramach zadania pn. „Opracowanie dokumentacji technicznej na przebudowę dróg gminnych, wewnętrznych na terenie Gminy Klimontów”.

Głównym założeniem przebudowy drogi jest poprawa struktury istniejącej podbudowy oraz wykonanie nawierzchni bitumicznej.

W celu osiągnięcia najniższych kosztów przebudowy drogi dokumentacja techniczna zakłada :

- dostosowanie parametrów technicznych drogi do przewidywanego ruchu,
- wykorzystanie w stopniu maksymalnym „pasa drogowego” z dostosowaniem do niego odpowiedniej szerokości nawierzchni,
- dostosowanie drogi do istniejącego ukształtowania terenu z uwzględnieniem podstawowych parametrów wymaganych dla tej klasy drogi.

Zakres inwestycji obejmuje przebudowę nawierzchni drogi na długości 185mb, trasa projektowanej drogi przebiega po istniejącym śladzie drogi o nawierzchni gruntowej ulepszonej – żwirowej w złym stanie technicznym.

4. Opis stanu istniejącego

- początek projektowanej drogi zaczyna się na krawędzi drogi powiatowej o nawierzchni bitumicznej
- droga o nawierzchni gruntowej ulepszonej – żwirowej
- odwodnienie za pomocą pochylenia jezdni i poboczy
- na przedmiotowej drodze zlokalizowany jest przepust drogowy (km 0+002) z rur betonowych fi 50 w złym stanie techniczny, wymagający remontu

5. Opis rozwiązań projektowych

5.1 Parametry techniczne

- | | |
|-------------------------|--|
| - Kategoria ruchu: | KR1 |
| - Jezdnia: | szer. 3,0m |
| - Pobocza: | szer. 0,5m |
| - Nawierzchnia: | beton asfaltowy AC |
| - Nawierzchnia poboczy: | kruszywo łamane stabilizowane mechanicznie |
| - Pochylenie jezdni: | poprzeczne jednostronne 2% |
| - Pochylenie poboczy: | poprzeczne 6% |

5.2 Rozwiązanie sytuacyjne

Przedmiotowa inwestycja zlokalizowana jest na działce nr ewid. dz. 20 w miejscowości Szymanowice Górne gm. Klimontów.

Projektowana droga przebiega w śladzie istniejącej drogi o nawierzchni gruntowej ulepszonej – żwirowej.

Szczegóły rozwiązania sytuacyjnego przedstawia rysunek planu sytuacyjnego w skali 1:1000.

5.3 Rozwiązanie wysokościowe

Ukształtowanie drogi zgodne z istniejącą konfiguracją terenu z uwzględnieniem podniesienia niwelety drogi o grubość warstw konstrukcyjnych projektowanej nawierzchni.

5.4 Przekroje poprzeczne

W celu właściwego odwodnienia powierzchni korony drogi zaprojektowano pochylenie jezdni jednostronne 2% oraz pochylenie pobocza 6%.

5.5 Konstrukcja

Nawierzchnia jezdni:

- warstwa ścieralna z betonu asfaltowego AC 11S KR1-KR2 gr. 4cm
- warstwa wiążąca z betonu asfaltowego AC 16W KR1-KR2 gr. 4cm
- podbudowa z kruszywa łamanego stabilizowanego mechanicznie 0/31,5 gr. 15cm
- warstwa mrozoochrona z pospółki 0/63 stabilizowanej mechanicznie gr. 20cm
- warstwa odcinająca z piasku 5cm

Nawierzchnia poboczy:

- kruszywo łamane 0/31,5 stabilizowane mechanicznie gr. 8cm

Przepust pod drogą:

- przepust z rur PP fi 500 SN 8 dł. 7,0m na ławie z pospółki gr. 25cm
- ścianki czołowe monolityczne z betonu C25/30 wylewane w szalunku gr. 20cm
- zbrojenie z prętów fi 12 stal AIIIIN

6. **Odwodnienie**

Odwodnienie powierzchniowe realizowane jest przez pochylenie poprzeczne jezdni oraz prawostronny ściek trójkątny zaprojektowany na całej długości drogi.

7. **Oznakowanie**

Projektuje się znaki A7, B18 o lokalizacji zgodnej z planem sytuacyjnym

8. **Roboty rozbiórkowe**

Do wykonania przewidziano:

- rozebranie przepustu drogowego z rur betonowych fi 500 dł. 6m
- mechaniczne ścinanie i plantowanie poboczy,

Materiał z korytowania należy wykorzystać do podsypiania zaniżonych poboczy. Wszystkie nieprzydatne elementy pochodzące z rozbiórki należy wywieźć z terenu budowy i przekazać wyspecjalizowanej firmie, która posiada zezwolenie na gospodarowanie odpadami oraz sprzęt pozwalający na odbiór i transport odpadów w sposób bezpieczny dla środowiska.

Odpady komunalne powstałe w trakcie realizacji inwestycji należy przekazać do utylizacji lub na właściwe wysypiska śmieci.

9. Sieci uzbrojenia terenu

W obszarze projektowanej przebudowy nawierzchni drogi mogą przebiegać sieci wodociągowa, kanalizacyjna, energetyczna, teletechniczna i gazowa.

Nie przewiduje się ingerencji w sieci uzbrojenia terenu.

Przed przystąpieniem do robót należy poprzez wykonanie odkrywek zlokalizować istniejący przebieg urządzeń infrastruktury obcej, która mogłaby zostać uszkodzona w trakcie prowadzonych prac, ze szczególną uwagą urządzeń przebiegających poprzecznie do ulicy i ustalić rzeczywistą głębokość posadowienia urządzeń uzbrojenia. Wszelkie prace ziemne wykonywane w okolicy urządzeń uzbrojenia należy wykonywać ręcznie pod nadzorem administratorów poszczególnych sieci.

W przypadku odkopania urządzeń obcych należy przed kontynuowaniem prac, odpowiednio je zabezpieczyć.

10. Wpływ obiektu budowlanego na środowisko i jego wykorzystanie oraz na zdrowie ludzi i obiekty sąsiednie.

Planowana inwestycja nie pogorszy stanu środowiska, warunków życia i zdrowia mieszkańców.

Planowana inwestycja będzie miała niewielki wpływ na środowisko w jego bezpośrednim sąsiedztwie, nie spowoduje wzrostu poziomu hałasu, wibracji, wzrostu ilości odpadów i ich rodzaju oraz ilości zanieczyszczeń gazowych, pyłowych, płynnych itp. Jedynie podczas realizacji inwestycji możliwy jest wzrost hałasu, wibracji, odpadów oraz emisji zanieczyszczeń do powietrza atmosferycznego, jednakże będzie to miało charakter przede wszystkim krótkotrwały i odwracalny.

Planowana inwestycja nie spowoduje emisji zakłóceń elektromagnetycznych ani promieniowania szkodliwego dla ludzi i zwierząt.

Planowana inwestycja nie wymaga wycięcia drzew lub krzewów.

W związku z realizacją inwestycji nie wystąpią szczególne zagrożenia dla gleby, wód podziemnych i powierzchniowych.

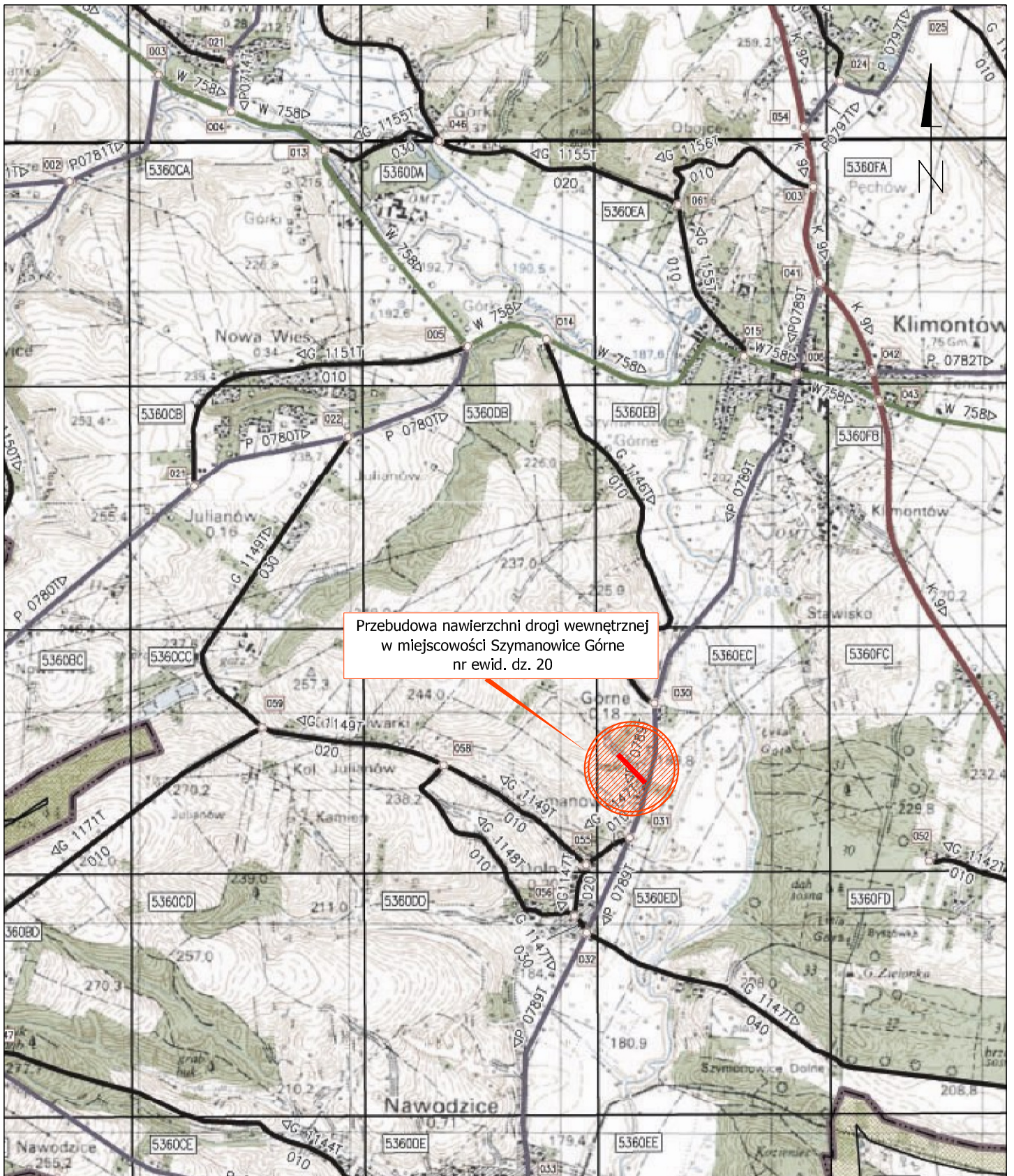
Teren objęty inwestycją nie znajduje się w granicach terenu górniczego i nie znajduje się pod wpływem eksploatacji górniczej.

11. Informacja dla wykonawcy robót

Niezależnie od stopnia dokładności i precyzji dokumentów otrzymanych od Inwestora, definiującej usługę do wykonania, Wykonawca zobowiązany jest do uzyskania dobrego rezultatu końcowego. Wszystkie wymiary należy sprawdzić na budowie. Przed rozpoczęciem robót budowlanych należy wytyczyć obiekt w terenie i sprawdzić zgodność projektu – w przypadku domniemania lub pojawienia się nieścisłości lub błędów należy natychmiast powiadomić Inwestora i/lub projektanta. Rysunki i część opisowa są dokumentami wzajemnie

się uzupełniającymi. Wszystkie elementy ujęte w opisie, a nie ujęte na rysunkach lub ujęte na rysunkach, a nie ujęte w opisie winne być traktowane tak, jakby były ujęte w obu.

W przypadku rozbieżności w jakimkolwiek z elementów dokumentacji należy zgłosić to Inwestorowi i/lub Projektantowi. Roboty drogowe w pasie drogowym należy prowadzić w oparciu o zatwierdzoną tymczasową organizację ruchu a po zakończeniu robót teren wokół inwestycji doprowadzić do stanu sprzed rozpoczęcia robót.

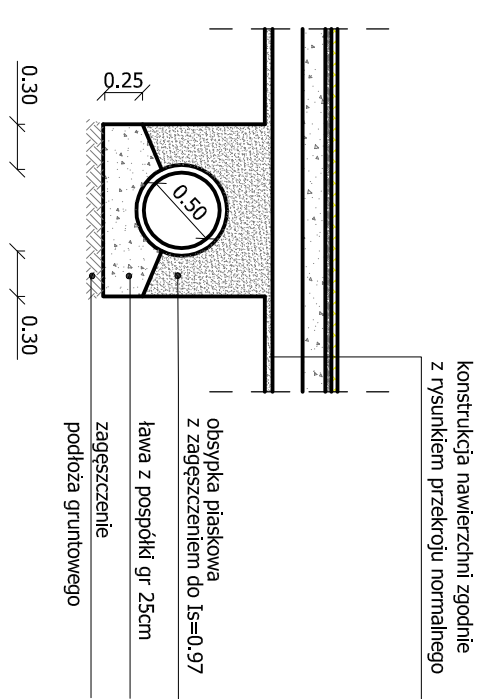
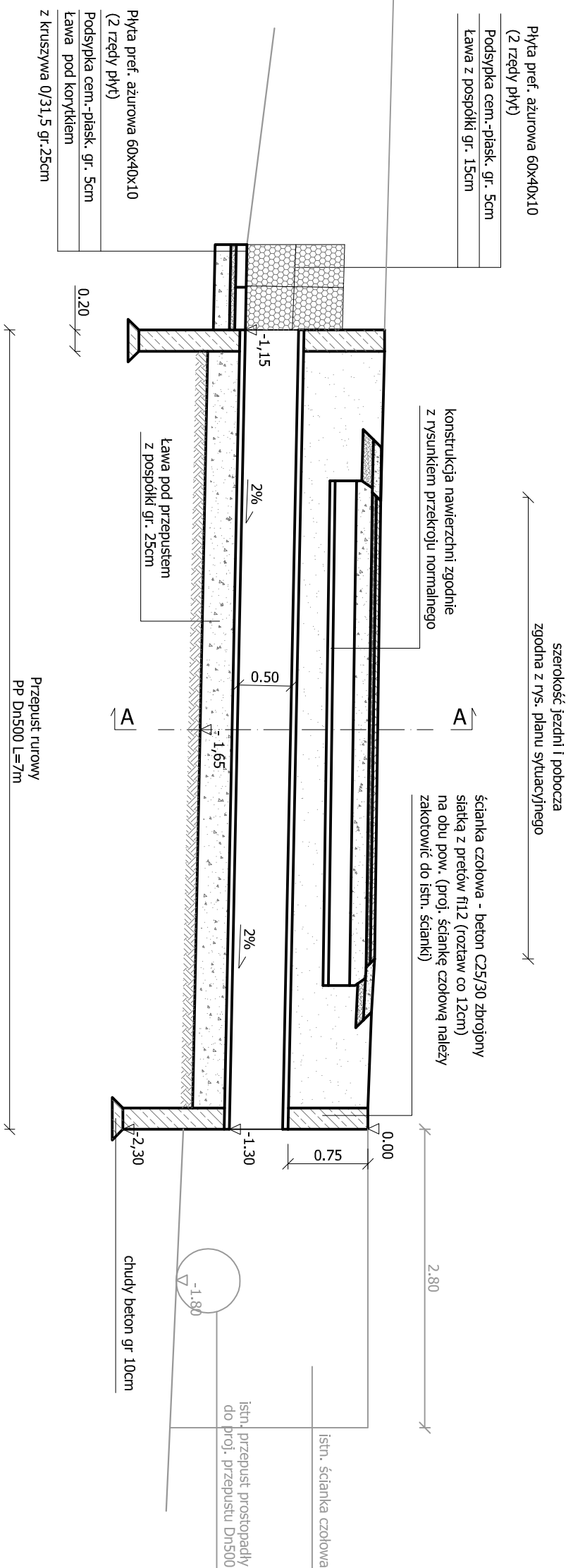


Przebudowa nawierzchni drogi wewnętrznej
w miejscowości Szymanowice Górne
nr ewid. dz. 20

PROD / ST		PRACOWNIA PROJEKTOWA sp.j. ul. Warsztatowa 13, 33-100 Tarnów tel (14) 655 17 75 fax (14) 655 17 76 www.prodlist.pl mail: prodlist@prodlist.pl	
INWESTOR:	GMINA KLIMONTÓW ul. Zysmana 1, 27-640 Klimontów		
Nazwa Projektu:	Przebudowa nawierzchni drogi wewnętrznej w miejscowości Szymanowice Górne nr ewid. dz. 20		
Nazwa Rysunku:	ORIENTACJA		
Projektant:	mgr inż. Grzegorz Schmidt upr. budowlane do projektowania bez ograniczeń w spec. drogowej MAP/0104/POOD/07	Podpis:	<i>mgr inż. Grzegorz Schmidt</i> Uprawnienia do projektowania bez ograniczeń w specjalności drogowej MAP/0104/POOD/07
Opracowujący:	mgr inż. E. Aleksandra Rębiś	Podpis:	PRACOWNIA PROJEKTOWA PROD / ST SP.J. ASYSTENT PROJEKTANTA <i>mgr inż. Elżbieta Aleksandra Rębiś</i>
Data:	styczeń 2014r.	17/22/D.271.1.2014	Skala: 1:25 000 Nr rys. 1

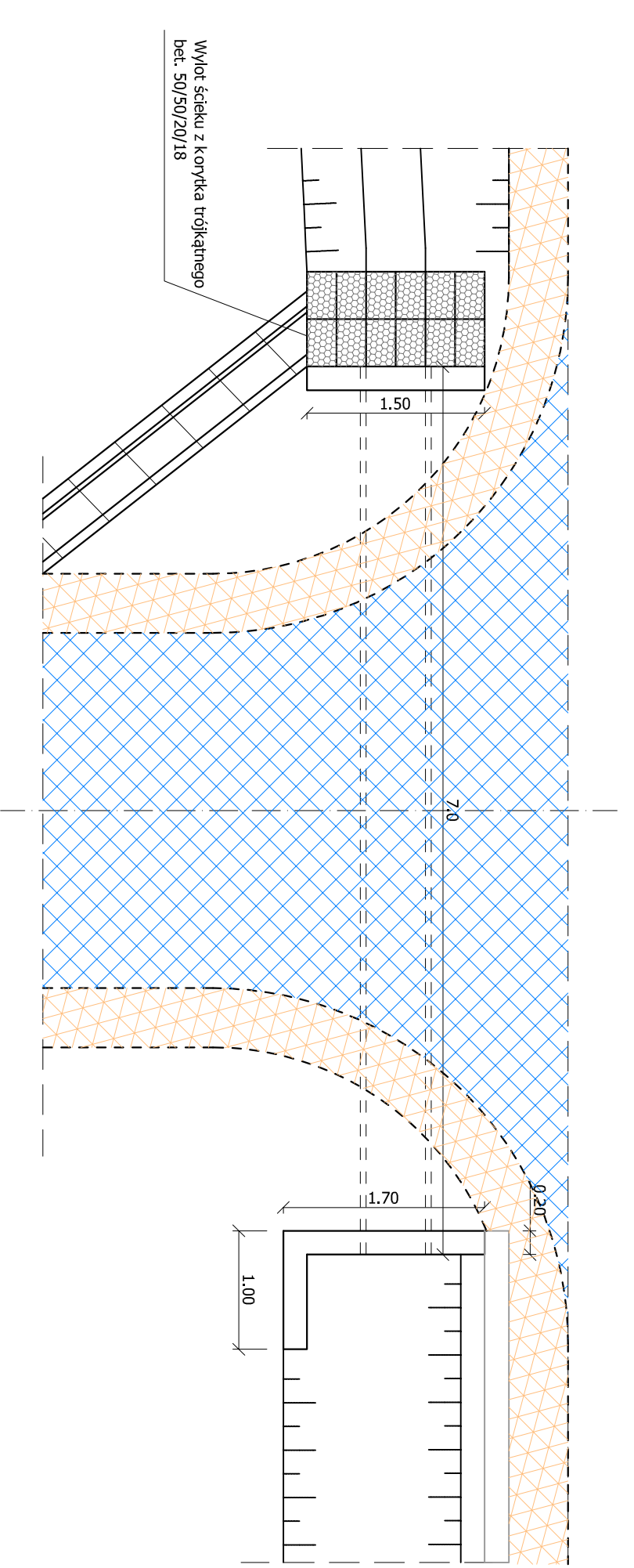
PRZEKRÓJ PRZEZ PRZEPUST Z RUR TYPU PP DN500

SZCZEGÓŁ POSADOWIENIA PRZEPUSTU PRZEKRÓJ A-A



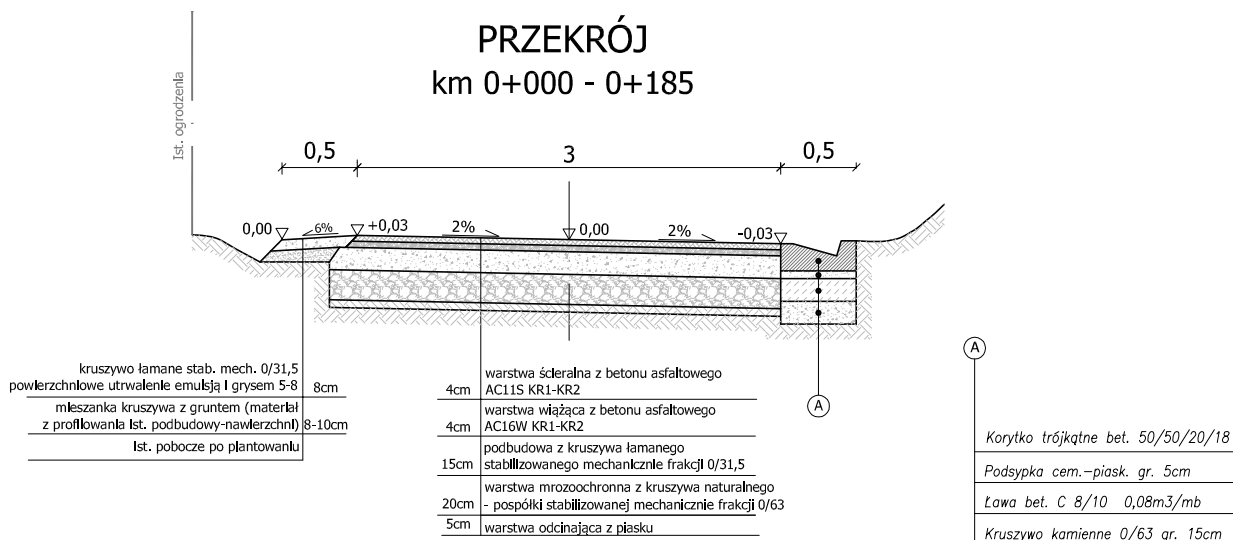
- ŚCIANKI CZOŁOWE:**
- beton C25/30 (1,85m³)
 - stal A-IIIN
 - otulina 5cm
 - zbrojenie elementów -315kg (dwie siatki z prętów fi12, rozstaw co 12cm)

PRZEPUST - WIDOK Z GÓRY



PRODOT	PRACOWNIA PROJEKTOWA sp.j. ul. Warszawska 13, 33-100 Tarnów tel (14) 655 17 75 fax (14) 655 17 76 www.prodot.pl mail: prodot@prodot.pl
INWESTOR:	GMINA KLIMONTÓW ul. Zysmana 1, 27-640 Klimontów
Nazwa Projektu:	Przebudowa nawierzchni drogi wewnętrznej w miejscowości Szymanowice Górne nr ewid. dz. 20
Nazwa Rysunku:	PRZEKROJE PRZEPUSTÓW
Projektant:	mgr inż. Grzegorz Schmidt upr. budowlane do projektowania bez ograniczeń w spec. drogowej MAP/0104/POD/07
Opracowujący:	mgr inż. E. Aleksandra Rębiś mgr inż. Grzegorz Schmidt mgr inż. Elżbieta Aleksandra Rębiś
Data:	styczeń 2014r.
Skala:	1:50
Nr ns:	4

PRZEKRÓJ km 0+000 - 0+185



Uwagi:

- * wymagana nośność w korycie: $E2 > 100\text{MPa}$ oraz $E2/E1 < 2,2$;
- ** wymagana nośność na podbudowie z kruszywa łamanego $E2 > 120\text{MPa}$
- *** przed przystąpieniem do układania warstw bitumicznych nawierzchni warstwę wiążącą oczyścić mechanicznie i skropić emulsją asfaltową
- **** przy włączeniu do drogi powiatowej poszerzenie jezdni wykonać zgodnie z sytuacją, pochylenie jezdni dostosować do pochylenia ist. drogi o naw. asfaltowej

Konstrukcja nawierzchni skala 1:10

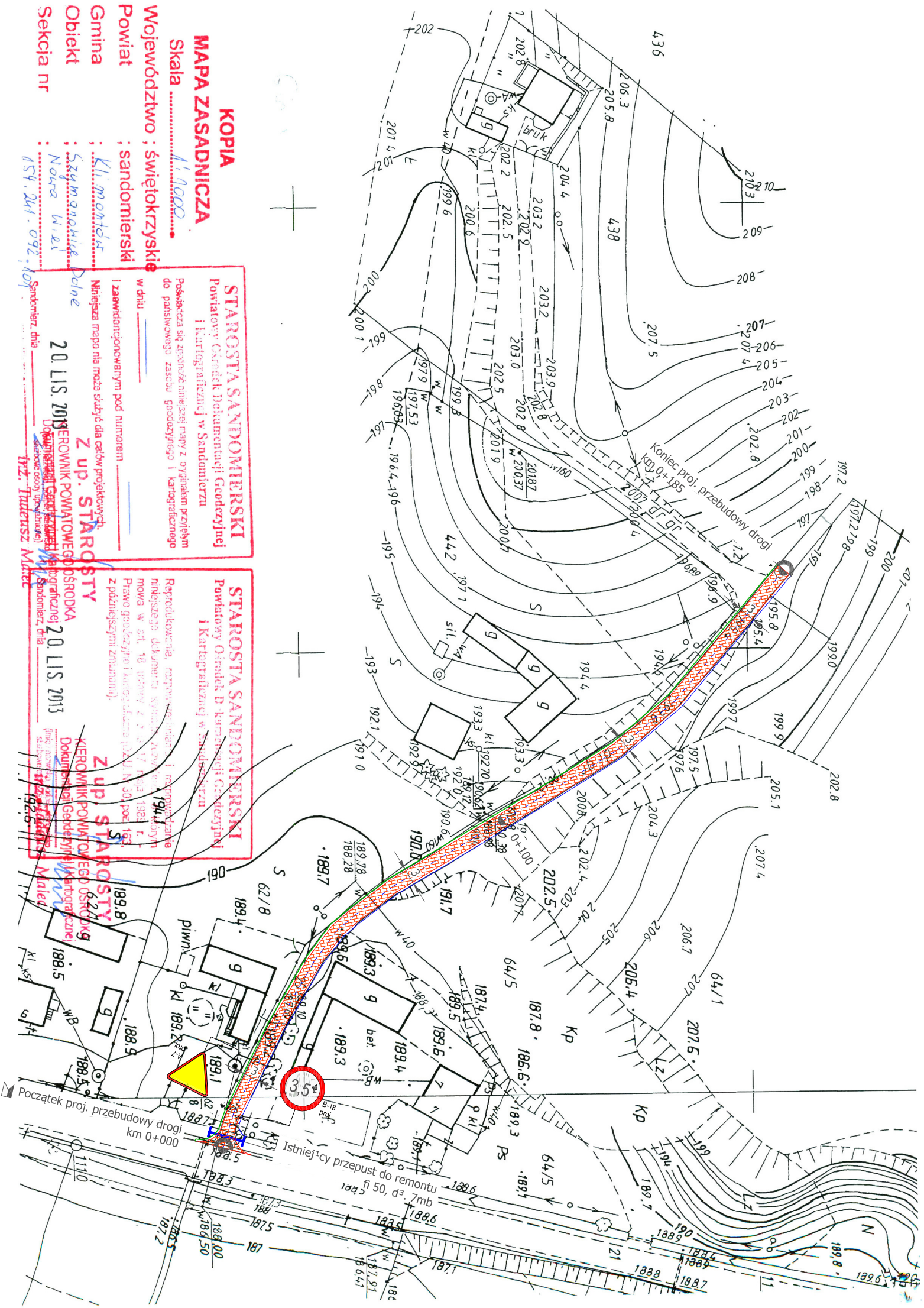
	warstwa ścieralna z betonu asfaltowego AC11S KR1-KR2 gr. 4cm (wg. D.05.03.05a.)
	warstwa wiążąca z betonu asfaltowego AC16W KR1-KR2 gr. 4cm (wg. D.05.03.05b.)

PROD / ST

PRACOWNIA PROJEKTOWA sp.j. ul. Warsztatowa 13, 33-100 Tarnów

tel (14) 655 17 75 fax (14) 655 17 76 www.prodlist.pl mail: prodlist@prodlist.pl

INWESTOR:	GMINA KLIMONTÓW ul. Zysmana 1, 27-640 Klimontów		
Nazwa Projektu:	Przebudowa nawierzchni drogi wewnętrznej w miejscowości Szymanowice Górne nr ewid. dz. 20		
Nazwa Rysunku:	PRZEKROJE NORMALNE		
Projektant:	mgr inż. Grzegorz Schmidt upr. budowlane do projektowania bez ograniczeń w spec. drogowej MAP/0104/POOD/07	Podpis:	mgr inż. Grzegorz Schmidt Uprawnienia do projektowania bez ograniczeń w specjalności drogowej MAP/0104/POOD/07
Opracowujący:	mgr inż. E. Aleksandra Rębiś	Podpis:	PRACOWNIA PROJEKTOWA PROD / ST sp.j. ASYSTENT PROJEKTANTA mgr inż. E. Aleksandra Rębiś
Data: styczeń 2014r.	17/22/D.271.1.2014	Skala: 1:50	Nr rys. 3



Legenda

- proj. oś drogi
- proj. krawężł jezdnii
- proj. krawężł pobocza
- proj. korytko-głębokie
- proj. nawierzchnia bitumiczna
- proj. oznakowanie

**KOPIA
MAPA ZASADNICZA**
Skala 1:1000

Województwo : świętokrzyskie
Powiat : sandomierski
Gmina : Klimontów
Objekt : Szymbanowice Dobre Nowe Wsie!
Sekcja nr : 154.261.072.107

STAROSTA SANDOMIERSKI
Powiatowy Ośrodek Dokumentacji Geodezyjnej i Kartograficznej w Sandomierzu
Pobawia się za zgodą niniejszej mapy z oryginalnym przejęciem do państwowego zasobu geodezyjnego i kartograficznego w dniu _____

STAROSTA SANDOMIERSKI
Powiatowy Ośrodek Dokumentacji Geodezyjnej i Kartograficznej w Sandomierzu
Reprodukcja, rozpowszechnianie i wykorzystanie niniejszego dokumentu są zabronione, chyba że ma on charakter informacyjny.
Prawo geodezyjne i kartograficzne (art. 30, par. 1, pkt 3 z późniejszymi zmianami)
Sandomierz, dnia 20. LIS 2013

STAROSTA SANDOMIERSKI
Powiatowy Ośrodek Dokumentacji Geodezyjnej i Kartograficznej w Sandomierzu
KIEROWNIK POWIATOWEGO OŚRODKA Dokumentacji Geodezyjnej i Kartograficznej
Sandomierz, dnia 20. LIS 2013

PRODOT	PRACOWNIA PROJEKTOWA sp.j. ul. Warsztatowa 13, 33-100 Tarnów tel (14) 655 17 75 fax (14) 655 17 76 www.prodot.pl mail: prodot@prodot.pl
INWESTOR:	GININA KLIMONTÓW ul. Zysmana 1, 27-640 Klimontów
Nazwa Projektu:	Przebudowa nawierzchni drogi wewnętrznej w miejscowości Szymbanowice Górne nr ewid. dz. 20
Nazwa Rysunku:	PLAN STUJACYJNY
Projektant:	mgr inż. Grzegorz Schmidt upr. budowlane do projektowania bez ograniczeń w spec. drogowej MAP/0104/ROD/07
Opracujący:	mgr inż. E. Aleksandra Rębis PRACOWNIA PROJEKTOWA PRODOT sp.j. ul. Warsztatowa 13, 33-100 Tarnów mgr inż. Ełhko Aleksandra Rębis
Data:	styczeń 2014r.
Skala:	1:1000
Nr. ns.	2