

OPIS PRZEDMIOTU ZAMÓWIENIA

dla zadania pn:

„Opracowanie dokumentacji projektowo-kosztorysowej budowy/rozbudowy dróg gminnych wraz z uzyskaniem decyzji zezwalających na realizację inwestycji drogowej”

Opis przedmiotu zamówienia dla części 1-8

KOD CPV: 71.32.00.00-1 – Usługi inżynierii projektowej w zakresie inżynierii lądowej i wodnej

Przedmiotem zamówienia jest opracowanie dokumentacji projektowo-kosztorysowej wraz z uzyskaniem decyzji zezwalającej na realizację inwestycji drogowej pn.:

Część 1. „Budowa drogi gminnej Konary Kolonia-Łazy”

Część 2. „Rozbudowa drogi gminnej nr 331018T Nawodzice-Wólka Gieraszkowska”

Część 3. „Rozbudowa drogi gminnej nr 331020T Szymanowice Dolne”

Część 4. „Rozbudowa drogi gminnej nr 331053T ul. Ogrodowa”

Część 5. „Rozbudowa drogi gminnej nr 331049T ul. s. Heleny Herman”

Część 6. „Budowa drogi gminnej w miejscowości Rybnica”

Część 7. „Budowa drogi gminnej Beradz-Kolonia Łownica”

Część 8. „Rozbudowa drogi gminnej nr 331009T Przybysławice-Adamczowice”

Zakres zamówienia obejmuje:

- opracowanie koncepcji rozbudowy drogi
- uzyskanie wszelkich uzgodnień, opinii, decyzji administracyjnych niezbędnych do realizacji zadania w tym ewentualnie decyzji środowiskowej, pozwoleń wodno-prawnych;
- wykonanie projektu budowlanego (projekt zagospodarowania działki lub terenu, projekt architektoniczno-budowlany) i wykonawczego, projektów przebudowy kolizji ze wszystkimi urządzeniami infrastruktury (wraz z uzyskaniem warunków technicznych przebudowy urządzeń od właściwych gestorów sieci, jako oddzielne opracowania oraz zatwierdzenia projektów, przez odpowiednich gestorów sieci) a także elementami zagospodarowania terenu (drzewa, ogrodzenia itp.), specyfikacji technicznych wykonania i odbioru robót budowlanych, przedmiaru robót i kosztorysu inwestorskiego, projektu stałej organizacji ruchu i uzgodnienie.
- uzyskanie decyzji o zezwoleniu na realizację inwestycji drogowej,
- stabilizacja nowych granic w terenie wraz z przyjęciem przez PODGiK operatów z robót geodezyjnych (działki po podziale przeznaczone pod pas drogowy drogi gminnej).

1. Stan projektowany

1) Opracowanie projektowe powinno odbywać się wg. parametrów drogi klasy D na podstawie projektu autorskiego i inwentaryzacji terenu. Wszelkie elementy projektować należy wg Rozporządzenia Ministra Transportu i Gospodarki Morskiej z dnia 02.03.1999r. w sprawie warunków jakim powinny odpowiadać drogi publiczne i ich usytuowania (Dz. U. z 2016 poz 124 z późn. zm.) w tym m.in.:

Część 1

„Budowa drogi gminnej Konary Kolonia-Łazy” dł. ok 0,830km

- droga klasy D
- kategoria ruchu KR I,
- przekrój poprzeczny – jedna jezdnia, o szerokości 3,50m + pobocze 2x0,75m
ponadto należy (jeżeli dotyczy):
- przewidzieć budowę odwodnienia pasa drogowego,
- przewidzieć budowę nowych lub rozbudowę, przebudowę istniejących przepustów
- przewidzieć budowę kanałów technologicznych

Część 2

„Rozbudowa drogi gminnej nr 331018T Nawodzice-Wólka Gieraszkowska” dł ok. 1,130 km (od skrzyżowania z drogą wewnętrzną do granicy gminy):

- droga klasy D
- kategoria ruchu KR I,
- przekrój poprzeczny – jedna jezdnia, o szerokości 3,50m + pobocze 2x0,75m
ponadto należy (jeżeli dotyczy):
- przewidzieć przebudowę istniejących skrzyżowań,
- przewidzieć budowę odwodnienia pasa drogowego,
- przewidzieć budowę nowych lub rozbudowę, przebudowę istniejących przepustów
- przewidzieć budowę kanałów technologicznych

Część 3

„Rozbudowa drogi gminnej nr 331020T Szymanowice Dolne” dł. ok 0,440 km

- droga klasy D
- kategoria ruchu KR I,
- przekrój poprzeczny – jedna jezdnia, o szerokości 3,50 + pobocze 2x0,75m

ponadto należy (jeżeli dotyczy):

- przewidzieć przebudowę istniejących skrzyżowań,
- przewidzieć budowę odwodnienia pasa drogowego,
- przewidzieć budowę nowych lub rozbudowę, przebudowę istniejących przepustów
- przewidzieć budowę kanałów technologicznych

Część 4.

„Rozbudowa drogi gminnej nr 331053T ul. Ogrodowa” dł. ok 0,260km:

- droga klasy D
- kategoria ruchu KR I,
- przekrój poprzeczny – jezdnia o szerokości 5,0m, chodnik, pobocze

ponadto należy (jeżeli dotyczy):

- przewidzieć przebudowę istniejących skrzyżowań,
- przewidzieć budowę odwodnienia pasa drogowego,
- przewidzieć budowę nowych lub rozbudowę, przebudowę istniejących przepustów
- przewidzieć budowę kanałów technologicznych

Część 5.

„Rozbudowa drogi gminnej nr 331049T ul. s. Heleny Herman” dł. ok 0.080km:

- droga klasy D
- kategoria ruchu KR I,
- przekrój poprzeczny – jezdnia o szerokości 5,0m, chodnik, pobocze, miejsca postojowe.

- ponadto należy (jeżeli dotyczy):

- przewidzieć budowę odwodnienia pasa drogowego,
- przewidzieć budowę nowych lub rozbudowę, przebudowę istniejących przepustów
- przewidzieć budowę kanałów technologicznych

Część 6.

„Budowa drogi gminnej w miejscowości Rybnica”

- droga klasy D
- kategoria ruchu KR I,
- przekrój poprzeczny – jedna jezdnia, o szerokości 3,50m + pobocze 2x0,75m
ponadto należy (jeżeli dotyczy):
- przewidzieć przebudowę istniejących skrzyżowań,
- przewidzieć budowę odwodnienia pasa drogowego,
- przewidzieć budowę nowych lub rozbudowę, przebudowę istniejących przepustów
- przewidzieć budowę kanałów technologicznych

Część 7.

„Budowa drogi gminnej Beradz-Kolonia Łownica”

- droga klasy D
- kategoria ruchu KR I,
- przekrój poprzeczny – jedna jezdnia, o szerokości 3,50m + pobocze 2x0,75m
ponadto należy (jeżeli dotyczy):
- przewidzieć przebudowę istniejących skrzyżowań,
- przewidzieć budowę odwodnienia pasa drogowego,
- przewidzieć budowę nowych lub rozbudowę, przebudowę istniejących przepustów
- przewidzieć budowę kanałów technologicznych

Część 8.

„Rozbudowa drogi gminnej nr 331009T Przybysławice-Adamczowice”

- droga klasy D
- kategoria ruchu KR I,
- przekrój poprzeczny – jedna jezdnia, o szerokości 3,50m + pobocze 2x0,75m
ponadto należy (jeżeli dotyczy):
- przewidzieć przebudowę istniejących skrzyżowań,
- przewidzieć budowę odwodnienia pasa drogowego,
- przewidzieć budowę nowych lub rozbudowę, przebudowę istniejących przepustów
- przewidzieć budowę kanałów technologicznych

2) Wykonawca zobowiązany jest do konsultowania i uzgodnienia z Zamawiającym opracowanej koncepcji drogi i wszystkich istotnych rozwiązań projektowych. **Projekt koncepcyjny rozbudowy drogi powinien zawierać główne założenia: maksymalne wykorzystanie istniejącej drogi, zastosowanie rozwiązań geometrycznych minimalizujących koszt rozbudowy w tym koszt nabycia gruntów pod pas drogowy, poprawa bezpieczeństwa ruchu drogowego.**

Wykonawca w trakcie procesu projektowego zorganizuje co najmniej jedną naradę techniczną w siedzibie Zamawiającego. Jeżeli w toku uzgadniania koncepcji konieczne będzie opracowanie dodatkowych koncepcji wynikających z uwag Zamawiającego, po stronie Wykonawcy leży ich opracowanie bez dodatkowego wynagrodzenia. Koncepcja powinna zostać opracowana na aktualnej mapie zasadniczej. Koncepcja przekazana do uzgodnienia powinna zawierać zagospodarowanie pasa drogowego w zakresie geometrii projektowanej drogi wraz z powiązaniem z istniejącym układem komunikacyjnym. Wraz z koncepcją winien zostać przekazany przekrój typowy z określeniem konstrukcji nawierzchni i podaniem wymiarów oraz wstępnym określeniem zakresu rozbudowy i przebudowy urządzeń infrastruktury oraz przekrój podłużny.

W przypadku braku zgodności projektowanych rozwiązań z warunkami technicznymi należy wskazać przepis, który musi być objęty odstępstwem. Wykonawca przygotowuje wniosek w sprawie udzielenia zgody na odstępstwo do właściwego organu i złoży przed wydaniem decyzji ZRID

2. Wymagania dotyczące wykonania opracowań objętych zamówieniem

Dokumentację należy przekazać Zamawiającemu w nw. liczbie egzemplarzy (bez egzemplarzy przekazywanych organom i instytucjom w trakcie uzgadniania i wydawania decyzji ZRID):

- a) wielobranżowy projekt budowlany i wykonawczy – 2 egz.
- b) specyfikacje techniczne wykonania i odbioru robót budowlanych – sporządzone na podstawie ogólnych specyfikacji technicznych GDDKiA lub w przypadku braku odpowiednich OST na podstawie odpowiednich norm materiałowych i czynnościowych, wytycznych technicznych i technologicznych opracowanych przez GDDKiA. Specyfikacje powinny obejmować całość robót objętych dokumentacją i odpowiadać ściśle ich zakresowi – 2 egz.
- c) przedmiar robót – 1 egz.- powinien być opracowany zgodnie z wymaganiami zawartymi w rozporządzeniu Ministra Infrastruktury z dnia 2 września 2004r w sprawie szczegółowego zakresu i formy dokumentacji projektowej, specyfikacji technicznych wykonania i odbioru robót budowlanych oraz programu funkcjonalno-użytkowego (dz. U. z 2013r. poz. 1129 ze zm.). Układ przedmiarów i kosztorysów ofertowych powinien wyodrębniać składniki należące do poszczególnych elementów rozliczeniowych zawarty w STWiORB:
 - każda pozycja przedmiaru winna posiadać ilość jednostek obmiarowych udokumentowanych jednoznacznym i czytelnym wyliczeniem – podaniem podstawy obmiaru (wg rysunku, zestawienia, tabeli),
 - każda pozycja przedmiaru winna posiadać jednoznaczny i dokładny opis asortymentów robót, określoną podstawę wyceny wg STWiORB
- d) kosztorys inwestorski – 1 egz. - należy sporządzić na podstawie przedmiaru robót i powinien odpowiadać wymaganiom określonym w rozporządzeniu Ministra Infrastruktury z dnia 18 maja 2004r w sprawie określenia metod i podstaw sporządzania kosztorysu inwestorskiego, obliczenia planowanych kosztów prac projektowych oraz planowanych kosztów robót budowlanych określonych w programie funkcjonalno-użytkowym (Dz. U. Nr 130, poz. 1389). Kosztorys należy sporządzić metodą kalkulacji uproszczonej stosując kalkulacje cen publikowane w ogólnodostępnych informatorach o cenach czynników produkcji lub ceny rynkowe.
- e) projekt stałej organizacji ruchu – 2 egz. w wersji papierowej i elektronicznej

Przy opracowaniu dokumentacji należy przyjąć zasady i warunki podane w Ustawie z dnia 10 kwietnia 2003r. o szczególnych zasadach przygotowania i realizacji inwestycji w zakresie dróg publicznych (tekst jednolity Dz. U. z 2015r., poz. 2031 z późn. zm.) oraz Ustawie z dnia 3 października 2008 r. o udostępnianiu informacji o środowisku i jego ochronie, udziale społeczeństwa w ochronie środowiska oraz o ocenach oddziaływania na środowisko. (Dz. U. z 2008r, Nr 199, poz. 1227 z późn. zm.). Ponadto Wykonawca zobowiązany jest znać i stosować wszystkie przepisy, wytyczne i instrukcje związane z wykonaniem przedmiotu zamówienia, w brzmieniu obowiązującym w okresie obowiązywania umowy.

Przed złożeniem oferty Wykonawca zobowiązany jest dokładnie dokonać wizji lokalnej w terenie pod kątem zakresu opracowania objętego zamówieniem. Wykonawca zobowiązuje się do wykonania przedmiotu umowy z należytą starannością w sposób zgodny z obowiązującymi przepisami oraz zasadami współczesnej wiedzy technicznej. Wykonana dokumentacja będzie wzajemnie skoordynowana technicznie i kompletna z punktu widzenia celu, któremu ma służyć. Zawierać będzie wymagane potwierdzenia sprawdzenia rozwiązań projektowych w zakresie wynikającym z przepisów, wymagane opinie, uzgodnienia, zgody i pozwolenia w zakresie wynikającym z przepisów, a także spis opracowań i dokumentacji składających się na komplet przedmiotu zamówienia. Posiadać będzie oświadczenie Wykonawcy, podpisane przez projektantów odpowiedzialnych za spełnienie tych wymagań, że została wykonana zgodnie z umową, obowiązującymi przepisami i w stanie kompletnym z punktu widzenia celu, któremu ma służyć.

Wszelkie kopie dokumentów zamieszczonych w dokumentacji projektowej będą poświadczone przez Wykonawcę za zgodność.

Wykonawca wykona opracowania projektowe w szacie graficznej, która spełnia następujące wymagania:

- zapewnia czytelność, przejrzystość i jednoznaczność treści,
- format arkuszy rysunkowych będzie ograniczony do niezbędnego minimum.

Do kompletu dokumentacji zostanie dołączony tom CD lub DVD (z odpowiednią liczbą płyt) z zapisem elektronicznym części opisowej i rysunkowej projektu z wyszczególnieniem w postaci papierowej, zawartości poszczególnych płyt. Opis należy sporządzić za pomocą edytora tekstów kompatybilnego z MS Word 2000. Podstawowe obliczenia i zestawienia powinny być sporządzone za pomocą arkusza kalkulacyjnego kompatybilnego z MS Excel 2000. Całość opracowania powinna zostać przekonwertowana i zapisana w postaci plików o niezmiennym formacie np: zalecane PDF programu Acrobat Reader lub jako dopuszczalne JPG [dla opisów] i DWF [dla rysunków]. Jednocześnie na każdej z płyt należy umieścić programy umożliwiające przeglądanie i drukowanie wyżej wymienionych formatów.

3. Kontrola jakości opracowań projektowych.

Do 10-go dnia każdego miesiąca Wykonawca będzie przekazywał Zamawiającemu pisemną informację dotyczącą postępu prac.

4. Gwarancja

Wykonawca ponosi pełną i nieograniczoną odpowiedzialność za wszelkie wady prawne i konsekwencje istnienia tych wad ujawnione, lub mogące się ujawnić w przyszłości.

Wszystkie wady, które zostaną ujawnione w ciągu dwóch lat od daty odbioru ostatecznego przedmiotu zamówienia, będą usunięte przez Wykonawcę na jego koszt, lub po uprzednim pisemnym bezskutecznym wezwaniu Wykonawcy do ich usunięcia – przez Zamawiającego na koszt Wykonawcy.

Uzgodnienie i odebranie przez Zamawiającego dokumentacji nie zwalnia Wykonawcy z odpowiedzialności za wady fizyczne i prawne dokumentacji w szczególności za rozwiązania niezgodne z rozporządzeniem w sprawie warunków jakim powinny odpowiadać drogi publiczne i ich usytuowanie.

5. Prawa autorskie, nadzór autorski

Zamawiający zastrzega sobie prawo do używania i sporządzania kopii elementów dokumentacji, zarówno w wersji tradycyjnej jak i elektronicznej, dla celów procedury przetargowej bez uzyskiwania zezwolenia Wykonawcy na sporządzanie kopii do takiego użytku, przy zachowaniu praw autorskich przez Wykonawcę.

Z dniem zapłaty wynagrodzenia Wykonawca przenosi na Zamawiającego autorskie prawa majątkowe do opracowanej dokumentacji. Przeniesienie autorskich praw majątkowych następuje w ramach wynagrodzenia Wykonawcy, na czas nieokreślony i obejmuje następujące pola eksploatacji:

- a. użytkowanie dzieła na własny użytek i użytek jednostek i współpracujących z Zamawiającym bez ograniczeń w czasie,
- b. wielokrotnianie dzieła dowolną techniką i w dowolnej ilości,
- c. wprowadzanie dzieła do pamięci komputera na dowolnej liczbie stanowisk komputerowych,
- d. samodzielne lub z udziałem osób trzecich dokonywanie dalszych opracowań i przekształceń dzieła,
- e. wykorzystywanie dzieła bez jakichkolwiek ograniczeń przy udzielaniu zamówień związanych z realizacją inwestycji na podstawie dzieła,
- f. udostępnianie dzieła osobom trzecim.

Wraz z przekazaniem autorskich praw majątkowych Wykonawca przenosi na Zamawiającego własność wykonanej dokumentacji. Wykonana w ramach niniejszego zamówienia dokumentacja stanowić będzie wyłączną własność Zamawiającego.

Wykonawca dokumentacji projektowej zapewni nadzór autorski zgodnie z obowiązującą ustawą Prawo budowlane. W kwotę nadzoru wliczone są przejazdy na plac budowy, koszt opracowań zamiennych, wyjaśniających itp.

W ramach nadzoru autorskiego inwestycji Wykonawca zobowiązany jest do:

- opiniowania zgodności projektów wykonawczych, technologicznych i zamiennych wykonywanych przez Wykonawcę robót w zakresie zgodności z wymaganiami dokumentacji projektowej,
- wykonywania projektów zamiennych,
- wyjaśniania wykonawcy prac objętych dokumentacją budowlaną - wykonawczą wątpliwości powstałych w toku realizacji robót,
- niezwłocznego wykonania poprawek i uzupełnień w dokumentacji projektowej.

Nadzór autorski będzie sprawowany na etapie realizacji robót budowlanych. Wykonawca wyceni koszty nadzoru autorskiego w ofercie.

6. Przestrzeganie przepisów w czasie wykonywania prac pomiarowych i badawczych

1. Wykonawca na obowiązek znać i stosować w czasie prowadzenia prac pomiarowych i badawczych (inventaryzacji) wszelkie przepisy dotyczące ochrony środowiska, ochrony przeciwpożarowej i inne przepisy.

2. Wykonawca będzie odpowiedzialny za wszelkie straty spowodowane nieprzestrzeganiem zasad ochrony środowiska, ochrony przeciwpożarowej oraz innych przepisów podczas wykonywania prac pomiarowych i badawczych.
3. Wykonawca odpowiada za ochronę znaków, instalacji na powierzchni ziemi i za urządzenia podziemne, takie jak: repery, rurociągi, kable, itp. w trakcie prac pomiarowych i badawczych (inwentaryzacji) oraz uzyska od odpowiednich służb, będących właścicielem tych urządzeń potwierdzenie informacji dla potrzeb planu ich lokalizacji. Wykonawca będzie odpowiadać za wszelkie spowodowane przez jego działania uszkodzenia reperów geodezyjnych, instalacji na powierzchni ziemi i urządzeń podziemnych wskazanych w planach ich lokalizacji.
4. Wszelkie wykopaliska, monety, przedmioty wartościowe, budowle oraz inne pozostałości o znaczeniu geologicznym lub archeologicznym odkryte na terenie badań i pomiarów inwentaryzacji) są własnością Skarbu Państwa, zgodnie z ustawą Prawo geologiczne i górnicze oraz ustawą o ochronie dóbr kultury i podlegają ochronie. Wykonawca zobowiązany jest zabezpieczyć je przez zniszczeniem lub kradzieżą, powiadomić odpowiednie władze i postępować zgodnie z ich poleceniami.
5. Podczas wykonywania opracowań projektowych Wykonawca będzie przestrzegać przepisów dotyczących bezpieczeństwa i higieny pracy.
6. Wykonawca będzie stosował tylko takie materiały do wykonania badań i prac projektowych, które spełniają wymagania Specyfikacji Technicznych, polskich przepisów, norm i wytycznych.
7. Wykonawca ponosi wszystkie koszty z tytułu zakupu, transportu, wykorzystania materiałów i inne, jakie okażą się potrzebne w związku z wykonywaniem badań i innych prac projektowych.

7. Rozliczenia i płatności

Rozliczenia między Zamawiającym a Wykonawcą dokonywane będą w złotych polskich. Zamawiający dopuszcza płatności częściowe. Wynagrodzenie będzie wypłacane na podstawie protokołów częściowych za:

- opracowanie koncepcji rozbudowy drogi - do 20 % wartości umowy,
- wykonanie projektu budowlanego i wykonawczego, projektów przebudowy kolizji (tam gdzie zachodzi konieczność ich opracowania), specyfikacji technicznych wykonania i odbioru robót budowlanych, przedmiaru robót i kosztorysu inwestorskiego, projektu stałej organizacji ruchu z uzgodnieniem – do 30% wartości umowy,
- uzyskanie decyzji o zezwoleniu na realizację inwestycji drogowej – do 10% wartości umowy,
- stabilizacja nowych granic w terenie wraz z przyjęciem przez PODGiK operatów z robót geodezyjnych (działki po podziale przeznaczone pod pas drogowy drogi gminnej) – w wysokości pozostałej kwoty wynagrodzenia.

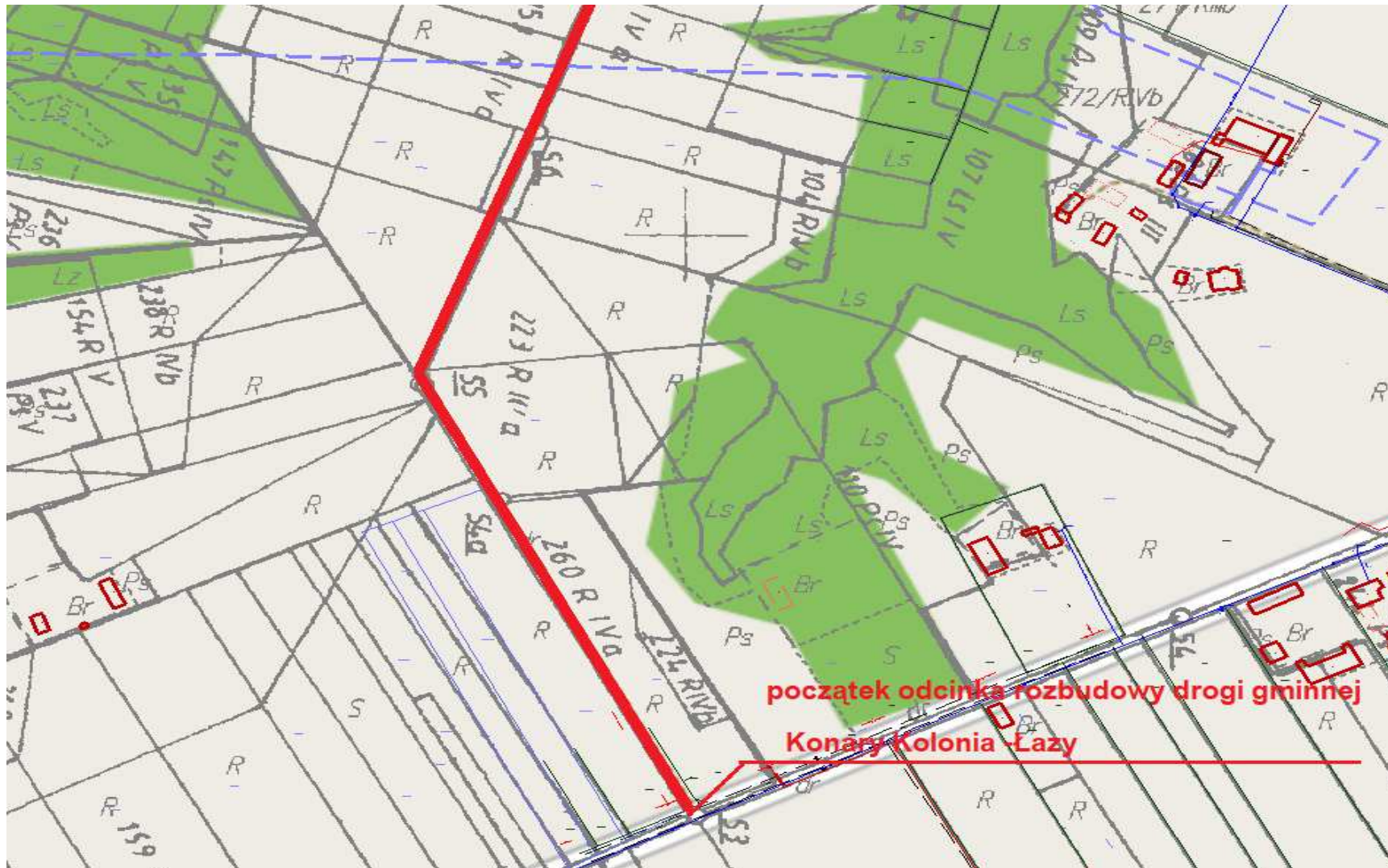
Faktury będą realizowane w terminie 30 dni od daty doręczenia faktury Zamawiającemu wystawionej na podstawie częściowego protokołu zdawczo-odbiorczego.

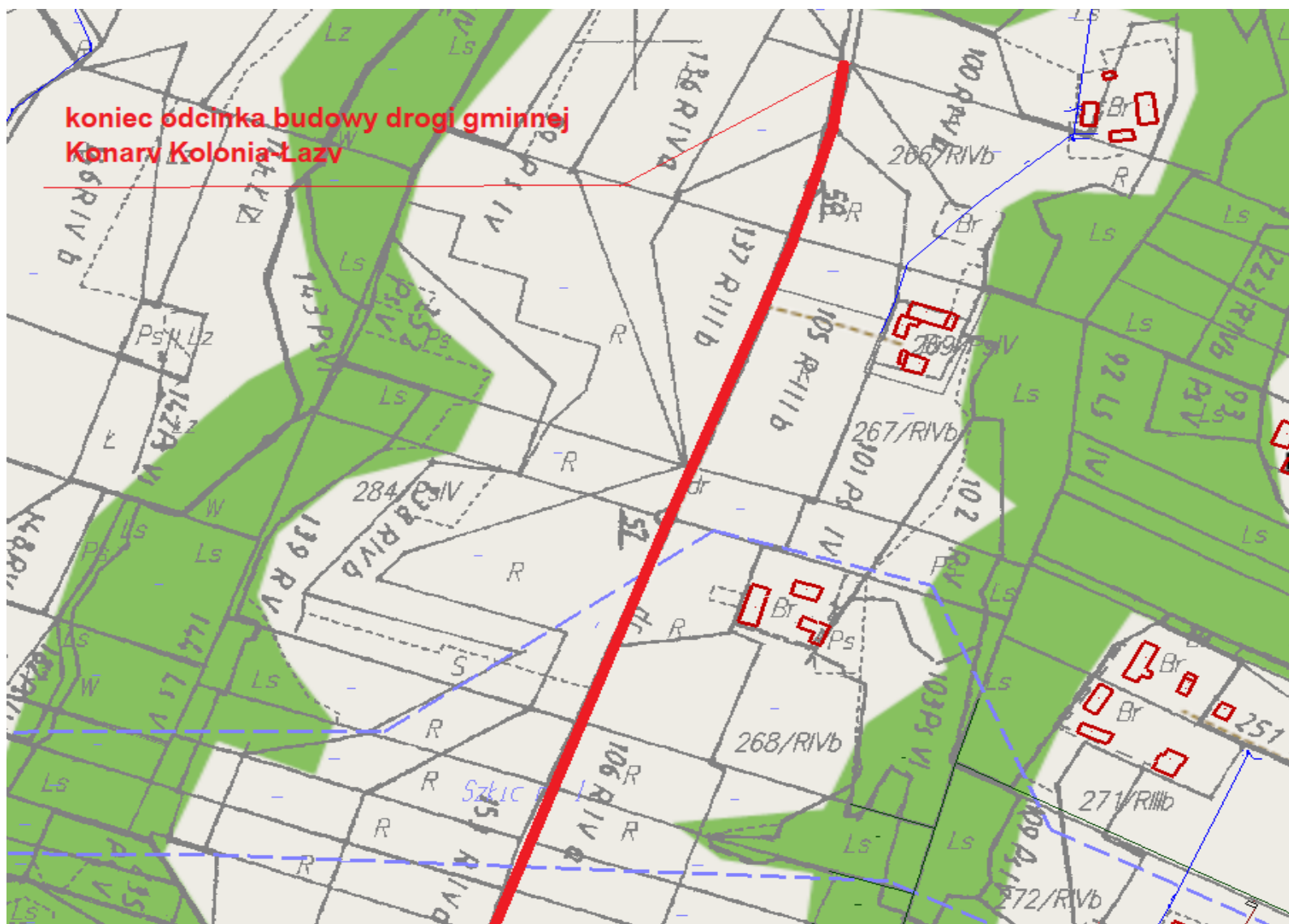
8. Przepisy związane

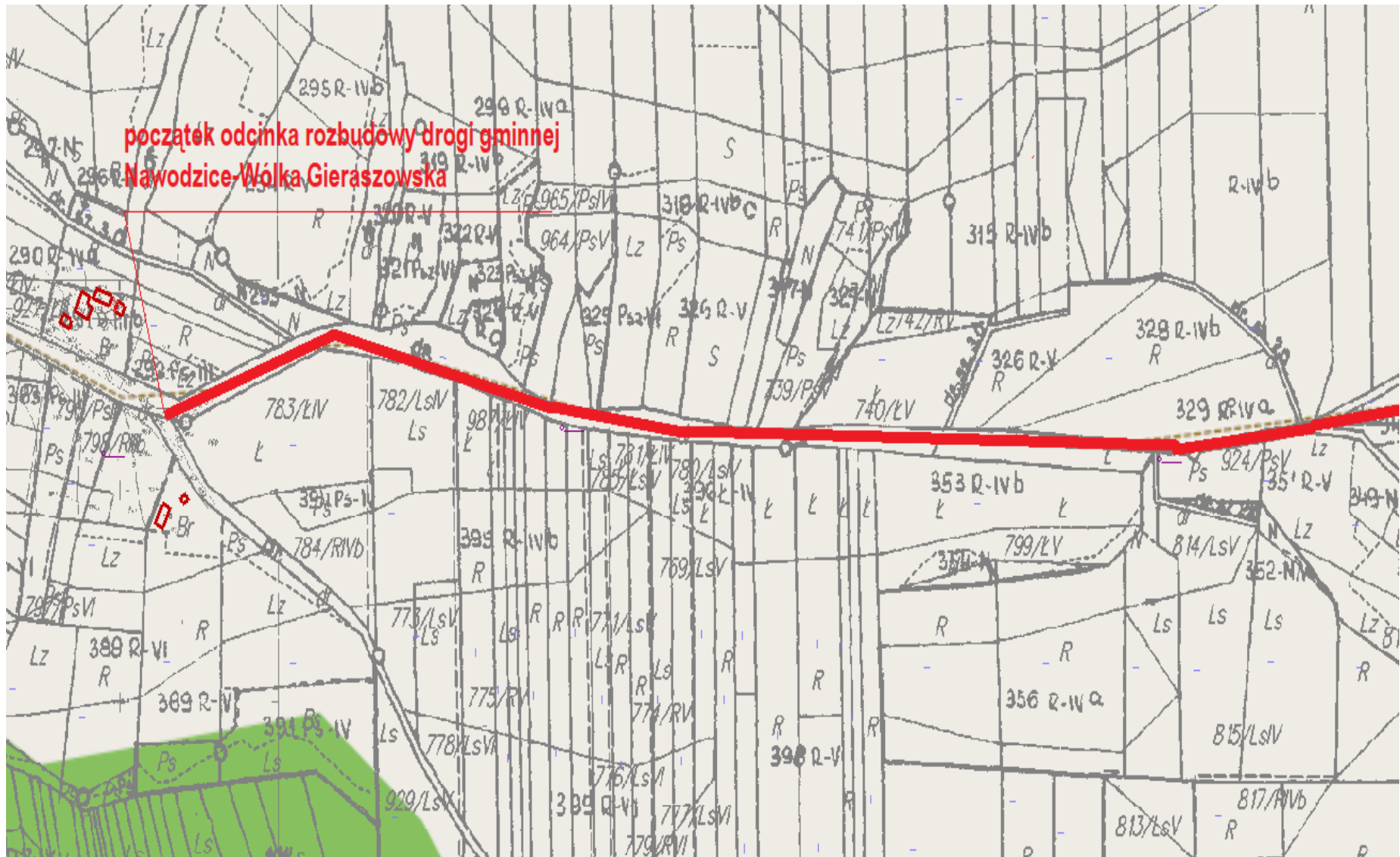
Wykonawca jest zobowiązany przy realizacji i projektowaniu przedmiotu zamówienia stosować aktualne przepisy prawa Unii Europejskiej i prawa polskiego w brzmieniu obowiązującym w okresie obowiązywania umowy.

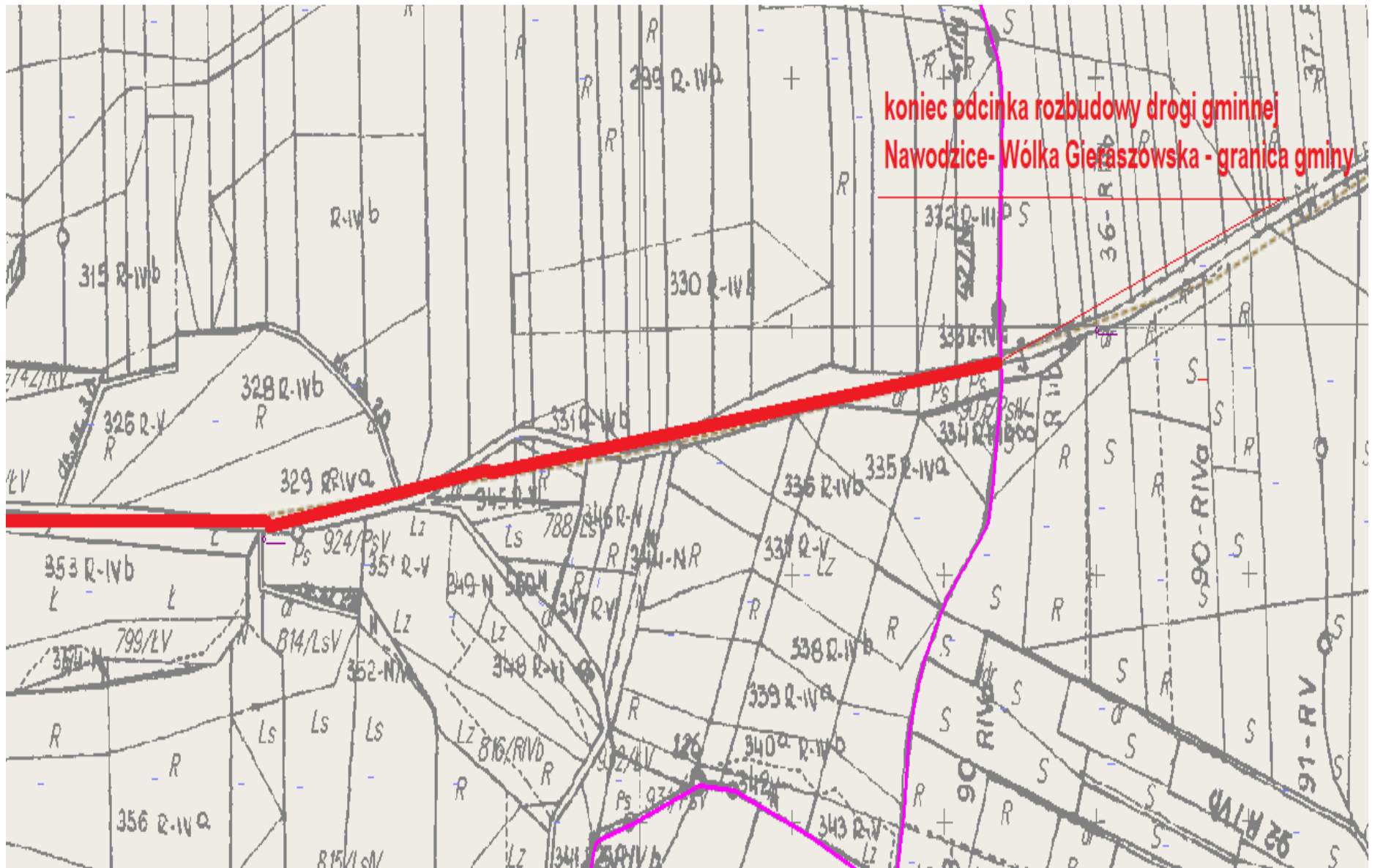
Lokalizacja

Część 1 Budowa drogi gminnej Konary Kolonia – Łazy



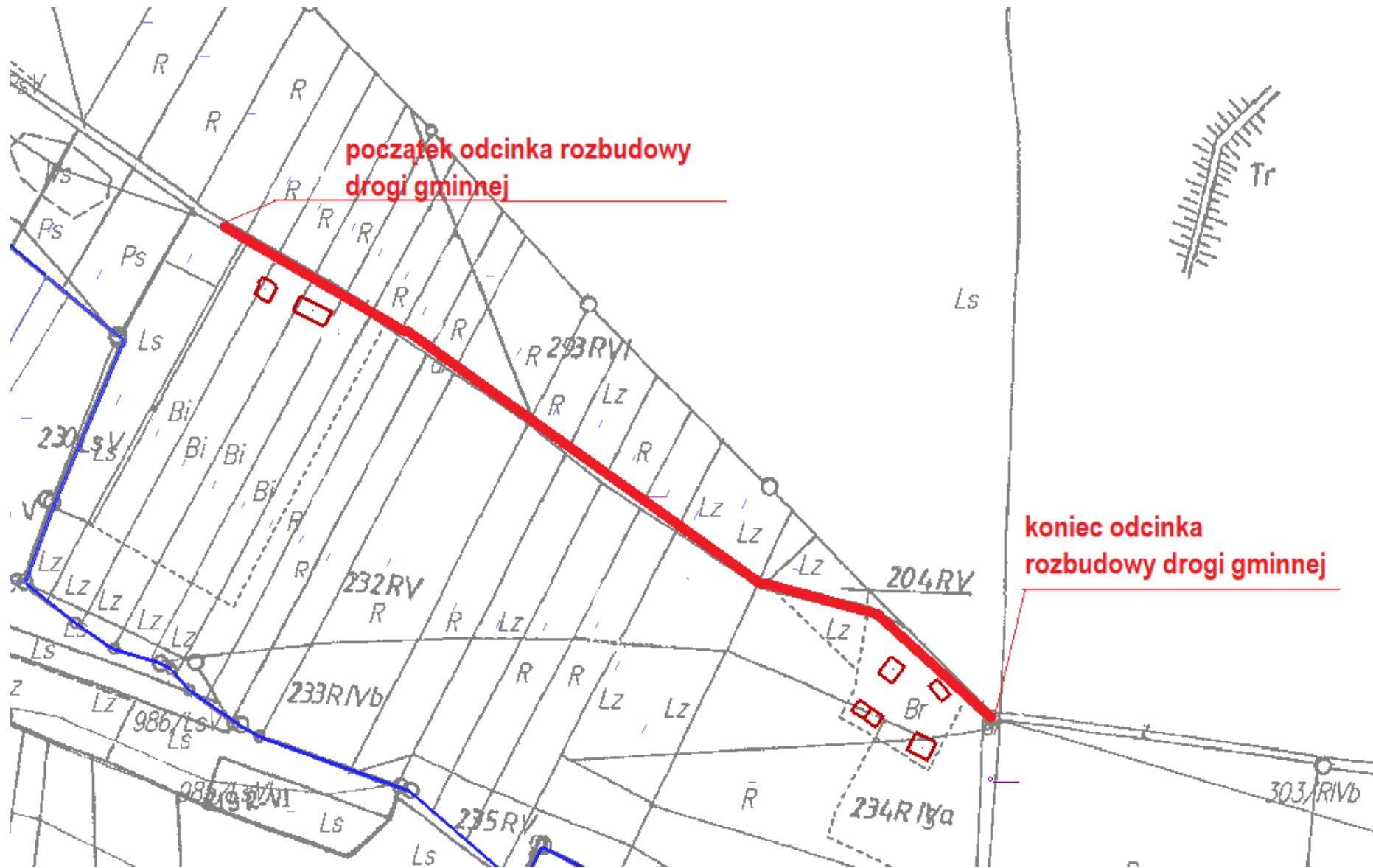




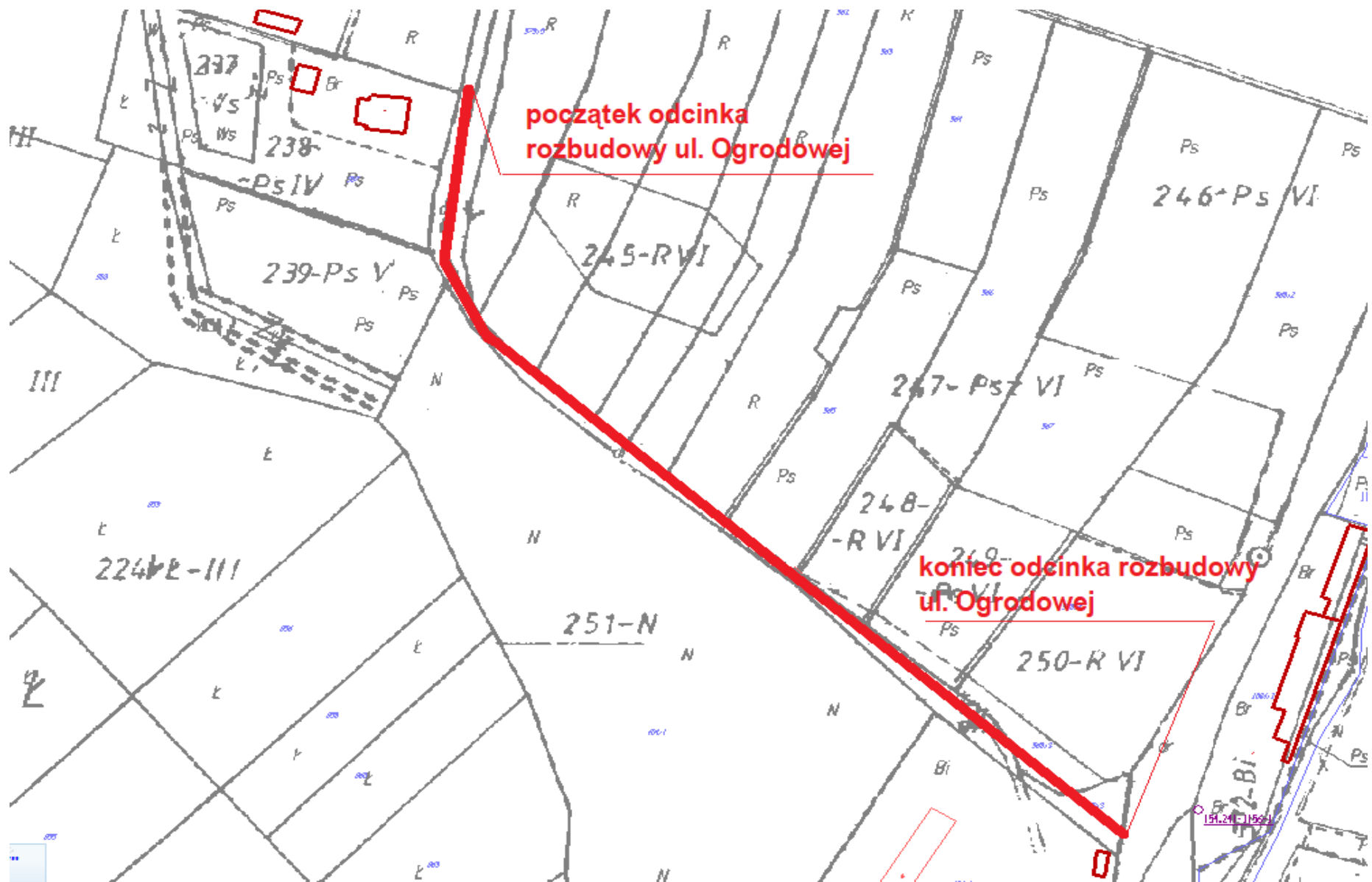


koniec odcinka rozbudowy drogi gminnej
Nawodzice-Wólka Gieraszkowska - granica gminy

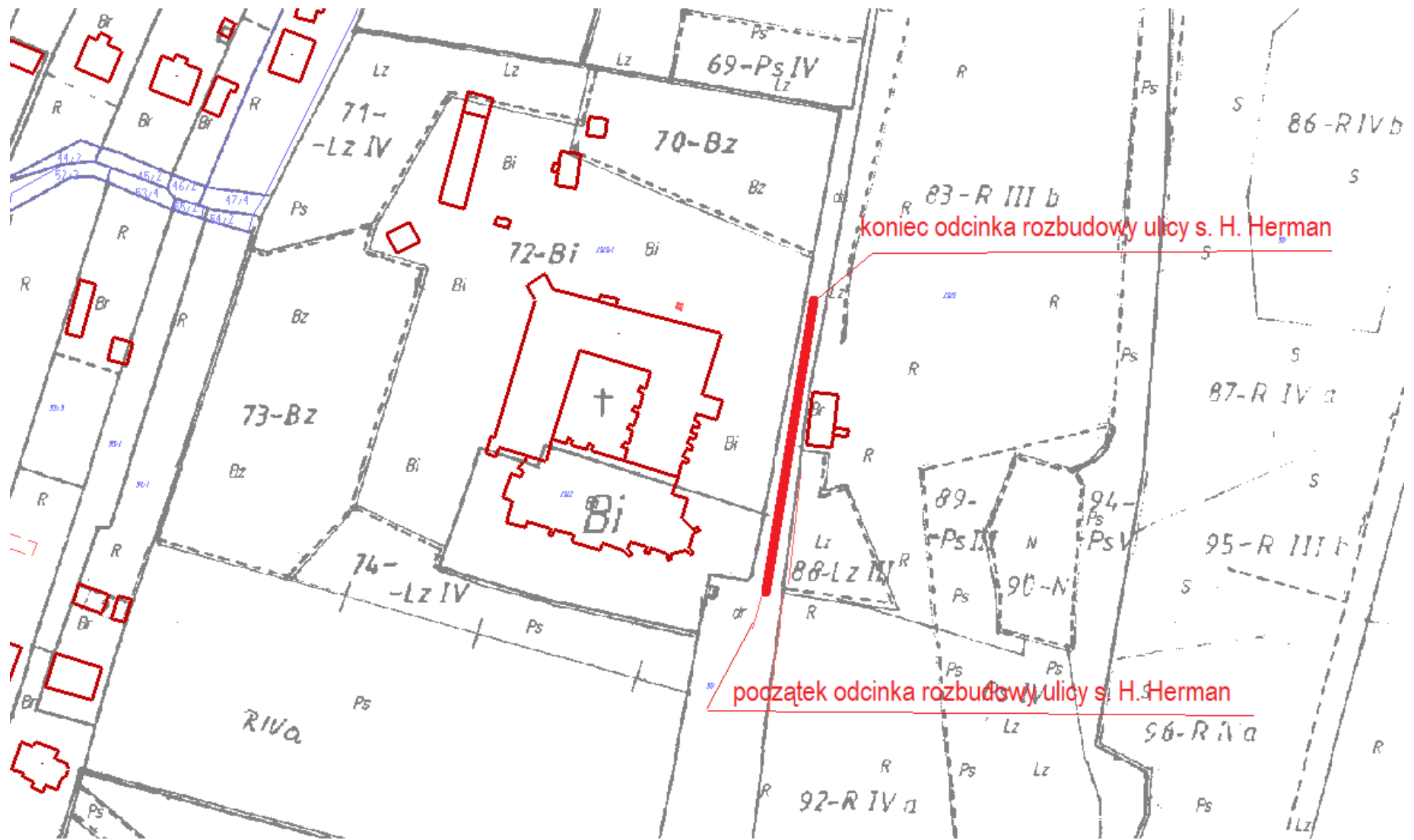
Część 3 Rozbudowa drogi gminnej nr 331020T Szymanowice Dolne - wysypisko śmieci



Część 4 Rozbudowa drogi gminnej ul. Ogrodowa



Część 5 Rozbudowa drogi gminnej ul. s. Heleny Herman



Część 6 Budowa drogi gminnej w miejscowości Rybnica

