

**UCHWAŁA NR XXX/211/2021
RADY MIEJSKIEJ W KLIMONTOWIE**

z dnia 16 lutego 2021 r.

w sprawie przyjęcia Aneksu nr 1 do "Lokalnego Programu Rewitalizacji Klimontowa na lata 2016-2023"

Na podstawie art. 18 ust. 1 i ust.2 pkt 6a ustawy z dnia 8 marca 1990r. o samorządzie gminnym (tekst jedn. Dz.U. z 2020 r. poz. 713 z późn. zm.) **Rada Miejska w Klimontowie uchwala, co następuje:**

§ 1. Przyjmuje się Aneks nr 1 do „Lokalnego Programu Rewitalizacji Klimontowa na lata 2016-2023”, stanowiącym załącznik nr 1 do niniejszej uchwały.

§ 2. Aneks nr 1 do „Lokalnego Programu Rewitalizacji Klimontowa na lata 2016-2023” stanowi uzupełnienie dokumentu głównego pn. "Lokalny Program Rewitalizacji Klimontowa na lata 2016-2023" przyjętego uchwałą Nr XXXIII/231/16 Rady Gminy w Klimontowie z dnia 29 grudnia 2016 r.

§ 3. Wykonanie uchwały powierza się Burmistrzowi Miasta i Gminy Klimontów.

§ 4. Uchwała wchodzi w życie z dniem podjęcia.

Załącznik do uchwały Nr XXX/211/2021
Rady Miejskiej w Klimontowie
z dnia 16 lutego 2021 r.

Aneks nr 1 do "Lokalnego Programu Rewitalizacji Klimontowa na lata 2016-2023"



Aneks nr 1 do Lokalnego Programu Rewitalizacji Klimontowa na lata 2016-2023



źródło : www.klimontow.net

„Lokalny Program Rewitalizacji Klimontowa na lata 2016-2023” został przyjęty uchwałą nr XXXIII/231/16 Rady Gminy w Klimontowie z dnia 29 grudnia 2016 r. w sprawie przyjęcia " Lokalnego Programu Rewitalizacji Klimontowa na lata 2016-2023". Następnie dokument został uaktualniony uchwałą nr XXXIX/288/17 Rady Gminy w Klimontowie z dnia 28 lipca 2017 r. w sprawie zmian w uchwale Nr XXXIII/231/16 Rady Gminy w Klimontowie z dnia 29 grudnia 2016 r. w sprawie przyjęcia „Lokalnego Programu Rewitalizacji Klimontowa na lata 2016-2023”.

Lokalny Program Rewitalizacji Klimontowa na lata 2016-2023 to wieloletni program działań w sferze społecznej oraz gospodarczej i/lub przestrzenno-funkcjonalnej i/lub technicznej i/lub środowiskowej, zmierzający do wyprowadzenia obszarów rewitalizacji ze stanu kryzysowego oraz stworzenia warunków do ich zrównoważonego rozwoju. Dokument ten przedstawia szczegółową analizę gminy i wyznacza obszary zdegradowane oraz obszar rewitalizacji znajdujące się w stanie kryzysowym z powodu koncentracji negatywnych zjawisk społecznych, w szczególności bezrobocia, ubóstwa, przestępczości, niskiego poziomu edukacji lub kapitału społecznego, a także niewystarczającego poziomu uczestnictwa w życiu publicznym i kulturalnym. Na terenie rewitalizacji poza negatywnymi zjawiskami społecznymi występują również negatywne zjawiska w sferach gospodarczej, środowiskowej, przestrzenno- funkcjonalnej, technicznej.

Opracowanie aneksu nr 1 do Lokalnego Programu Rewitalizacji Klimontowa na lata 2016-2023 wynika z analizy dotychczasowych działań zrealizowanych na obszarze rewitalizacji ich podsumowania oraz pojawienia się nowych inwestycji mających duże znaczenie dla rozwoju obszaru rewitalizacji i całej gminy. Jednocześnie istnieje potrzeba wprowadzenia nowych podobszarów rewitalizacji.

Aneks wprowadza następujące zmiany:

·Do rozdziału 3.6 Wyznaczenie obszaru zdegradowanego i obszaru rewitalizacji wprowadza się nowe podobszary zdegradowane i podobszary rewitalizacji. Obszary zdegradowane obejmują sołectwa: Beradz, Byszów, Konary, Nasławice, Pokrzywianka, Nawodzice, Klimontów, Goźlice, Ossolin, Olbierzowice.

·Do rozdziału 4. Zasięg przestrzenny obszaru rewitalizacji wprowadza się nowe podobszary rewitalizacji. Podobszary rewitalizacji obejmują fragmenty sołectw: Beradz, Byszów, Konary, Nasławice, Pokrzywianka, Nawodzice, Klimontów.

·Do rozdziału 7 Planowane projekty i przedsięwzięcia rewitalizacyjne wprowadza się nowe zadanie: Głęboka modernizacja energetyczna budynków użyteczności publicznej na terenie Gminy Klimontów – etap II

Rozdział 3 otrzymuje brzmienie

3.6 Wyznaczenie obszaru zdegradowanego i obszaru rewitalizacji

Dla potrzeb wyznaczenia obszaru zdegradowanego określono listę wskaźników społecznych, gospodarczych, środowiskowych, przestrzenno-funkcjonalnych oraz technicznych. Dla przestrzennego zobrazowania wyników analizy gminę podzielono zgodnie ze strukturą jednostek pomocniczych –na sołectwa. Dla wydzielonych obszarów pozyskano materiał statystyczny dostępny w zasobach Urzędu Miasta i Gminy Klimontów, jak i specjalnie w tym celu wygenerowany przez instytucje zewnętrzne, m.in. Powiatowy Urząd Pracy w Sandomierzu, Ośrodek Pomocy Społecznej w Klimontowie. Materiały uzyskano również z ogólnodostępnych baz m.in. danych Urzędu Statystycznego w Kielcach dane z Banku Danych Lokalnych. Następnie materiały te zostały wnikliwie przeanalizowane i na ich podstawie wytypowano obszary gminy znajdujące się w stanie kryzysu tzn. na obszarach tych występują następujące negatywne zjawiska:

- społeczne (w szczególności wzięto pod uwagę dane z OPS w Klimontowie dotyczące liczby osób/rodzin otrzymujących wsparcie zarówno rzeczowe, jak i finansowe. Analizowano dane dotyczące liczby osób/rodzin pobierających zasiłki z powodu bezrobocia, ubóstwa itp. Analizując sferę społeczną wzięto dodatkowo pod uwagę sytuację demograficzną w poszczególnych sołectwach,

- gospodarcze (w szczególności w zakresie niskiego stopnia przedsiębiorczości, słabej kondycji lokalnych przedsiębiorstw),

- środowiskowe (w szczególności w zakresie przekroczenia standardów jakości środowiska, obecności odpadów stwarzających zagrożenie dla życia, zdrowia, ludzi bądź stanu środowiska),

- przestrzenno-funkcjonalne (w szczególności w zakresie niewystarczającego wyposażenia w infrastrukturę techniczną i społeczną, braku dostępu do podstawowych usług lub ich niskiej jakości, niedostosowania rozwiązań urbanistycznych do zmieniających się funkcji obszaru, niskiego poziomu obsługi komunikacyjnej, deficytu lub niskiej jakości terenów publicznych),

- technicznej (w szczególności w zakresie degradacji stanu technicznego obiektów budowlanych, w tym o przeznaczeniu mieszkaniowym, oraz braku funkcjonowania rozwiązań technicznych umożliwiających efektywne korzystanie z obiektów budowlanych, w szczególności w zakresie energooszczędności i ochrony środowiska).

Zgodnie z rozdziałem 3 punkt 3 Wytycznych w zakresie rewitalizacji w programach operacyjnych na lata 2014-2020 obszar zdegradowany – to obszar, na którym zidentyfikowano stan kryzysowy. Dotyczy to najczęściej obszarów miejskich, ale także wiejskich. Obszar zdegradowany może być podzielony na podobszary, w tym podobszary nieposiadające ze sobą wspólnych granic pod warunkiem stwierdzenia sytuacji kryzysowej na każdym z podobszarów. Na podstawie diagnozy zawartej w rozdziale 3 analizując kilkanaście różnych wskaźników wyznaczono obszar zdegradowany. Jako obszar zdegradowany wyznaczono sołectwa gdzie zidentyfikowano negatywne zjawiska społeczne oraz negatywne zjawiska gospodarcze, środowiskowe, funkcjonalno-przestrzenne i techniczne Jako jednostki gdzie występują liczne problemy nakładające się zidentyfikowano sołectwa: Beradz, Byszów, Konary, Nasławice, Pokrzywianka, Nawodzice, Klimontów, Goźlice, Ossolin, Olbierzowice,

Obszar zdegradowany obejmuje powierzchnię 69,3 km², co stanowi 70% powierzchni gminy i jest zamieszkiwany przez 4248 osób, tj. 51,66% ogółu mieszkańców Gminy Klimontów. Poniższe tabele przedstawiają podsumowanie analizy wskaźników społecznych, gospodarczych, środowiskowych, funkcjonalno – przestrzennych i technicznych.

	% w danej grupie wiekowej			Bezrobotni w % wśród 20-60K/65M	Korzystający z pomocy społecznej % w ogólnej liczbie mieszkańców	Interwencje Policji na 1000 mieszkańców	Przedsiębiorczość % na 1000 miesz. w wieku produkcyjnym	Dostępność do sieci wodociągowej	Dostępność do sieci kanalizacyjnej	Braki miejsc parkingowych przy budynkach użyteczności publicznej	Potrzeby remontowo modernizacyjne obiektów użyteczności publicznej	Zagospodarowanie i funkcjonalność przestrzeni publicznej
	0-19	20-60K/65M	pow 60K/65M									
Adamczowice	24,41	62,44	13,15	9,02	16,43	89,20	7,52	Nie	Nie	Nie	Średnie	Dostateczne
Beradz	10,68	65,05	24,27	5,97	15,53	48,54	0,00	Tak	Nie	Nie	Średnie	Dostateczne
Borek Klimontowski	24,58	63,56	11,86	8,00	30,51	228,81	13,33	Nie	Nie	Nie	Niskie	Dostateczne
Byszów	19,13	56,09	24,78	4,65	20,87	234,78	15,50	Tak	Nie	Nie	Średnie	Dostateczne
Byszówka	21,95	60,98	17,07	2,00	10,98	353,66	40,00	Nie	Nie	Nie	Niskie	Dostateczne
Dziewków	21,57	50,98	27,45	11,54	25,49	78,43	0,00	Nie	Nie	Nie	Niskie	Dostateczne
Goźlice	16,07	62,80	21,13	6,64	10,12	89,29	61,61	Tak	Nie	Tak	Znaczne	Niewystarczające
Górki	22,61	57,39	20,00	7,58	14,35	60,87	22,73	Tak	Tak	Nie	Średnie	Dostateczne
Góry Pęchowskie	23,81	55,56	20,63	11,43	23,81	31,75	0,00	Tak	Nie	Nie	Niskie	Dostateczne
Grabina	14,14	60,61	25,25	6,67	5,05	121,21	33,33	Tak	Nie	Nie	Średnie	Dostateczne
Kępie	21,43	57,14	21,43	12,50	30,00	100,00	0,00	Nie	Nie	Nie	Niskie	Dostateczne
Klimontów	19,58	64,29	16,14	7,32	14,06	172,48	89,69	Tak	Tak	Tak	Bardzo wysokie	Złe
Konary	16,95	63,05	20,00	10,22	20,00	94,92	21,51	Tak	Nie	Tak	Znaczne	Niewystarczające
Konary-Kolonia	24,34	58,80	16,85	12,74	33,33	33,71	44,59	Tak	Nie	Nie	Niskie	Dostateczne
Krobielice	20,64	62,39	16,97	6,62	25,69	22,94	29,41	Tak	Nie	Nie	Średnie	Dostateczne
Kroblice Pęchowskie	19,44	63,89	16,67	5,80	2,78	46,30	14,49	Nie	Nie	Nie	Niskie	Dostateczne
Nasławice	20,87	58,25	20,87	6,67	25,24	24,27	0,00	Tak	Nie	Nie	Średnie	Dostateczne
Nawodzice	21,12	61,02	17,86	11,96	23,60	108,70	22,90	Tak	Nie	Tak	Znaczne	Niewystarczające
Nowa Wieś	21,02	56,12	22,86	7,82	23,79	36,95	12,35	Tak	Nie	Nie	Średnie	Dostateczne
Olbierzowice	24,00	60,00	16,00	11,11	20,67	46,67	44,44	Tak	Nie	Tak	Znaczne	Niewystarczające
Ossolin	23,98	60,23	15,79	14,56	32,16	111,11	9,71	Nie	Nie	Tak	Znaczne	Niewystarczające
Pęchowiec	31,76	49,41	18,82	4,76	21,18	70,59	23,81	Nie	Nie	Nie	Niskie	Dostateczne
Pęchów	19,44	63,19	17,36	9,89	15,74	134,26	18,32	Tak	Nie	Nie	Niskie	Dostateczne
Pląckowice	20,37	55,56	24,07	3,33	29,63	55,56	0,00	Tak	Nie	Nie	Niskie	Dostateczne
Pokrzywianka	21,24	61,78	16,99	3,13	21,24	73,36	12,50	Tak	Nie	Nie	Średnie	Dostateczne
Przybysławice	18,89	62,22	18,89	4,46	17,22	105,56	44,64	Nie	Nie	Nie	Niskie	Dostateczne
Rogacz	26,67	59,17	14,17	11,27	41,67	91,67	14,08	Tak	Nie	Nie	Niskie	Dostateczne
Rybica	23,60	57,30	19,10	9,80	4,49	67,42	0,00	Tak	Nie	Nie	Niskie	Dostateczne
Szymanowice Dolne	21,30	62,04	16,67	8,96	24,07	55,56	74,63	Tak	Nie	Nie	Niskie	Dostateczne
Szymanowice Górne	22,49	64,50	13,02	4,59	21,30	94,67	27,52	Tak	Tak	Nie	Niskie	Dostateczne
Śniekozy	18,07	67,47	14,46	7,14	34,94	120,48	17,86	Nie	Nie	Nie	Niskie	Dostateczne
Ułanowice	22,65	55,98	21,37	10,69	15,81	64,10	53,44	Nie	Nie	Nie	Niskie	Dostateczne
Węgrce Szlacheckie	25,00	55,68	19,32	18,37	19,32	22,73	40,82	Nie	Nie	Nie	Średnie	Dostateczne
Wilkowice	22,90	54,20	22,90	4,23	10,69	61,07	14,08	Nie	Nie	Nie	Niskie	Dostateczne
Zakrzów	23,74	57,59	18,68	8,78	14,79	46,69	33,78	Tak	Nie	Nie	Średnie	Dostateczne

Opracowanie własne, źródło: dane UMiG Klimontów

Na terenie Gminy Klimontów w 2015 roku zameldowanych było 8461 osób, najliczniej zamieszkaną miejscowością był Klimontów (1 977 osób - 23,37% mieszkańców gminy) , który były ponad trzykrotnie liczniej zamieszkały od kolejnych pod względem liczby mieszkańców miejscowości, kolejne to: Nawodzice, Nowa Wieś, Pęczów. Wśród miejscowości z najmniejszą liczbą mieszkańców znajduje się Dziewków (51 osób – 0,6 % mieszkańców gminy), następnie Płaczkowice, Góry Pęczowskie i Kępie.

Miejscowości z dużą ilością mieszkańców są w bardziej widoczny sposób dotknięte problemami społecznymi, gdzie m.in. występuje widoczna grupa ludzi, która korzysta z pomocy społecznej. Najliczniejszą grupą osób korzystających z pomocy Ośrodka Pomocy Społecznej są mieszkańcy Klimontowa z 278 osobami, następnie Nawodzice z 152 osobami oraz Nowa Wieś z 103 osobami.

W przypadku ilości osób bezrobotnych jak i zdarzeń zgłaszanych na Policję w większych miejscowościach jest to odczuwalny problemem społecznym. Najwięcej osób bezrobotnych jest zarejestrowanych w Klimontowie – 93, Nawodzicach - 47 oraz Pęczowie – 27, natomiast największa łączna liczba wykroczeń i przestępstw występujących w 2015 wyniosła 341 w Klimontowie, Nawodzicach - 70 oraz w Pęczowie - 58. W przypadku interwencji Policji poziom odnotowywany w poszczególnych latach utrzymuje się na zbliżonym poziomie, natomiast w przypadku ilości osób bezrobotnych widoczny jest spadek osób poszukujących pracy, jest to zauważalne w każdej miejscowości. Pozytywnym wskaźnikiem w przypadku liczniej zamieszkiwanych miejscowości jest większa ilość podmiotów gospodarczych, które mają szersze oddziaływanie na okoliczne miejscowości, najwięcej podmiotów gospodarczych zarejestrowanych jest w Klimontowie 114, następnie w Goźlicach – 13 i Szymanowicach Dolnych – 10, w pozostałych miejscowościach gminy zarejestrowanych jest poniżej 10 podmiotów.

W Klimontowie gdzie znajduje się najwięcej obiektów użyteczności publicznej na terenie gminy, widoczne są znaczne potrzeby remontowe i modernizacyjne poszczególnych budynków mieszczących różne instytucje. Budynki zbudowane są w energochłonnej technologii i wymagają kompleksowych prac termomodernizacyjnych. Znaczącym problemem jest również brak wystarczającej ilości miejsc parkingowych, dla osób odwiedzających instytucje publiczne jak i dla mieszkańców. Wymagającym poprawy jest również poziom funkcjonalności przestrzeni publicznej oraz zagospodarowania i dostosowania do potrzeb różnych grup społecznych.

Problemy występujące na obszarze Klimontowa z uwagi na liczebność miejscowości oraz jego znaczenie i oddziaływanie na obszar gminy, dotyczą większości mieszkańców. W Klimontowie mają swoją siedzibę wszystkie instytucje publiczne obsługujące mieszkańców gminy, co powoduje znaczne natężenie ruchu i wymusza dostosowywanie infrastruktury i obiektów do potrzeb mieszkańców. Wyznaczenie obszaru zdegradowanego na obszarze Klimontowa wynika ze skali i złożoności problemów jakie dotyczą głównej miejscowości gminnej. Występujące tutaj problemy społeczne, techniczne, infrastrukturalne jak i środowiskowe mają oddziaływanie na mieszkańców Klimontowa jak i całej gminy.

Rozdział 4 otrzymuje brzmienie

4.

Analiza zjawisk w sferze społecznej gospodarczej, środowiskowej, przestrzenno-funkcjonalnej oraz technicznej, która przedstawiona w poprzednim rozdziale, pozwoliła na wstępne wytypowanie obszarów problemowych występujących na obszarze gminy Klimontów. Są to:

Øw sferze społecznej: problemy demograficzne związane depopulacją i starzeniem się

społeczeństwa gminy, emigracją zewnętrzną, w szczególności osób młodych, ubóstwo, bezrobocie, przestępczość, niewystarczający poziom uczestnictwa w życiu kulturalnym, niewystarczający poziom edukacji,

Øw sferze gospodarczej: niski poziom przedsiębiorczości oraz niski poziom konkurencyjności lokalnej gospodarki,

Øw sferze środowiskowej: zanieczyszczenie lokalnego środowiska spowodowane m.in. starym oświetleniem ulicznym, niskim wykorzystaniem odnawialnych źródeł energii, złym stanem energetycznym budynków, dużym natężeniem ruchu na przebiegającej przez teren gminy i Klimontowa drodze krajowej nr 9 (Radom – Opatów – Rzeszów – przejście graniczne Barwinek), braki w systemie wod.-kan.,

Øw sferze przestrzenno-funkcjonalnej: brak dostępu do ogólnie dostępnych miejsc wypoczynku z pełną i funkcjonalną infrastrukturą sportowo-rekreacyjną, boisk sportowych czy też odpowiednio zagospodarowanych zbiorników wodnych, brak miejsc parkingowych,

Øw sferze technicznej: przybudowa systemu komunikacji, drogi zły stan chodników.

Synteza wyników uzyskanych z przeprowadzonych analiz obecnej sytuacji Gminy Klimontów, dobra znajomość lokalnych uwarunkowań przez członków Zespołu ds. PR-u, a także oczekiwania i potrzeby lokalnej społeczności, doprowadziły do wyodrębnienia obszaru kryzysowego na terenie gminy, cechującego się największą kumulacją negatywnych zjawisk i problemów. Obszar rewitalizacji w gminie Klimontów obejmuje:

centrum miejscowości Klimontów i tereny bezpośrednio przylegające, jak również oddalone od centrum ale wymagające podjęcia zadań rewitalizacyjnych. Obszar rewitalizacji wyznaczony został w oparciu o pogłębioną diagnozę istniejącego stanu dla całego obszaru gminy, a także opinie mieszkańców Klimontowa wyrażone w ankiecie dotyczącej rewitalizacji. W ramach procedury delimitacji obszaru rewitalizacji zwrócono szczególną uwagę na występowanie (koncentrację) różnego rodzaju negatywnych zjawisk kryzysowych (przede wszystkim zaś problemów o charakterze społecznym), wewnętrzny potencjał rozwojowy i znaczenie dla rozwoju całego obszaru gminy Klimontów. Głównym kryterium jakim kierowano się przy delimitacji obszaru rewitalizacji było ponadprzeciętne w skali gminy występowanie różnorodnych problemów społecznych. W celu identyfikacji tych problemów oraz ich przestrzennej koncentracji wykorzystano przede wszystkim dane udostępnione przez jednostki gminne.

	% w danej grupie wiekowej			Bezrobocie w % wśród 20-60K/65	Korzystający z pomocy społecznej % w liczbie mieszkańców	Interwencje Policji na 1000 mieszkańców	Przedsiębiorczość % na 1000 mieszk. w wieku produkcyjnym	Dostępność do sieci wodociągowej	Dostępność do sieci kanalizacyjnej	Braki miejsc parkingowych przy budynkach użyteczności publicznej	Potrzeby remontowo-modernizacyjne obiektów użyteczności publicznej	Zagospodarowanie i funkcjonalność przestrzeni publicznej
	0-19	20-60K/65 M	pow 60K/65 M									
Klimontów	19,58	64,29	16,14	7,32	14,06	172,48	89,69	Tak	Tak	Tak	Bardzo wysokie	Złe

Opracowanie własne, źródło: dane UMiG Klimontów

Powyższe zestawienie obrazuje sytuację obszaru rewitalizacji obejmującego Klimontów. Analiza grup wiekowych wykazuje wartości średnie na tle innych miejscowości gminnych, nie występują tutaj wartości wskazujące na korzystne trendy demograficzne dla rozwoju miejscowości. Bezrobocie również znajduje się w obszarze średnim dla gminy pomimo największego % osób przedsiębiorczych wśród mieszkańców Klimontowa na tle gminy. Poziom osób korzystających z pomocy społecznej w ujęciu procentowym wykazuje wartość średnią, jednak w liczbach bezwzględnych jest najwyższy z pośród wszystkich miejscowości gminnych. Dodatkowo z uwagi na niewystarczający poziom egzaminów w szkołach, zasadnym jest wprowadzenie dodatkowych zajęć jak i uzupełnienie pomocy dydaktycznych celem podniesienia poziomu edukacji. Na obszarze miejscowości występuje sieć wodno-kanalizacyjna, jednak nie korzystają z niej wszyscy mieszkańcy, co w przypadku znacznej liczby osób zamieszkujących Klimontów jak również prowadzonych działalności gospodarczych, niesie niebezpieczeństwo degradacji środowiska naturalnego spowodowanego nieszczelnościami zbiorników bezodpływowych na nieczystości. Znaczne uciążliwości dla mieszkańców Klimontowa oraz mieszkańców gminy wynikają z braku miejsc parkingowych oraz nieodpowiadającego potrzebom społecznym zagospodarowaniu przestrzeni publicznej. W Klimontowie występuje również najwięcej budynków użyteczności publicznej wymagających przeprowadzenia prac termomodernizacyjnych oraz remontowych. Ważnym aspektem społecznym jest również poprawa zachowania obiektów dziedzictwa kulturowego stanowiącego o bogatej historii Klimontowa, które po przeprowadzeniu prac zabezpieczających podniosą atrakcyjność regionu pod względem turystycznym.

Fragmety sołectw Beradz, Byszów, Konary, Nasławice, Pokrzywianka, Nawodzice. Na podobszarach tych zidentyfikowano wysokie natężenie negatywnych zjawisk w sferze społecznej (bezrobocie, przemoc, niekorzystna sytuacja demograficzna, duża liczba osób korzystających z pomocy OPS w Klimontowie) oraz gospodarczej, przestrzenno-funkcjonalnej, technicznej i środowiskowej. Obszary te jednocześnie mają istotne znaczenie dla rozwoju gminy. Wybór podobszarów uzyskał całkowitą akceptację zarówno władz lokalnych jak i akceptację społeczną.

Wyznaczone podobszary rewitalizacji zajmują powierzchnię **19,01 km²** co stanowi **19,3%** powierzchni Gminy Klimontów. Na podobszarach tych mieszka **2465 mieszkańców**, tj. **29,98%** mieszkańców Gminy Klimontów. Tym samym obszar ten spełnia kryteria wielkościowe dla obszarów rewitalizacji, jakie zostały określone w Ustawie z dnia 9 października 2015 r. o rewitalizacji, a także Wytycznych Ministra Infrastruktury i Rozwoju w zakresie rewitalizacji w programach operacyjnych na lata

2014–2020 (obszar nie większy niż 20% powierzchni gminy oraz zamieszkały przez nie więcej niż 30% mieszkańców gminy).

Obszar	Liczba ludności	Procent	Powierzchnia [km ²]	Procent
Gmina Klimontów	8223	100 %	99	100 %
Obszar rewitalizacji	2465	29,98%	19,013,04	19,3%

Podobszar rewitalizacji w miejscowości Klimontów usytuowany jest w centralnej części gminy i obejmuje swym zasięgiem m.in. obiekty użyteczności publicznej, obiekty usługowe, atrakcje turystyczne oraz strefę gospodarczą. Jednocześnie, z uwagi na najważniejsze znaczenie w rozwoju gminy i spełnianie zasadniczych funkcji centrotwórczych, gromadzi największą liczbę sprzeczności i konfliktów rozwojowych, które prowadzą do jego degradacji technicznej i kumulacji problemów społeczno-gospodarczych.

Tym samym podobszar rewitalizacji wyznaczony w granicach gminy Klimontów posiada charakter wielofunkcyjny i spełnia szereg istotnych funkcji (m.in. administracyjne, gospodarcze, usługowe, społeczne, mieszkaniowe, rekreacyjne i turystyczne). Jest to zatem obszar o znacznym potencjale wewnętrznym i niezwykle ważnym znaczeniu dla rozwoju społeczno-gospodarczego całego obszaru gminy Klimontów. Niemniej ze względu na występowanie różnych zjawisk kryzysowych obszar ten wymaga wsparcia w ramach procesu rewitalizacji w celu wyeliminowania lub ograniczenia problemów i barier rozwojowych oraz wzmocnienia jego wewnętrznego potencjału rozwojowego.

Zdjęcia obszarów zdegradowanych w Klimontowie (FRESH- BIZ Piotr Pietruszka):



Kościół p.w. św. Józefa w Klimontowie – otoczenie wymagające zagospodarowania



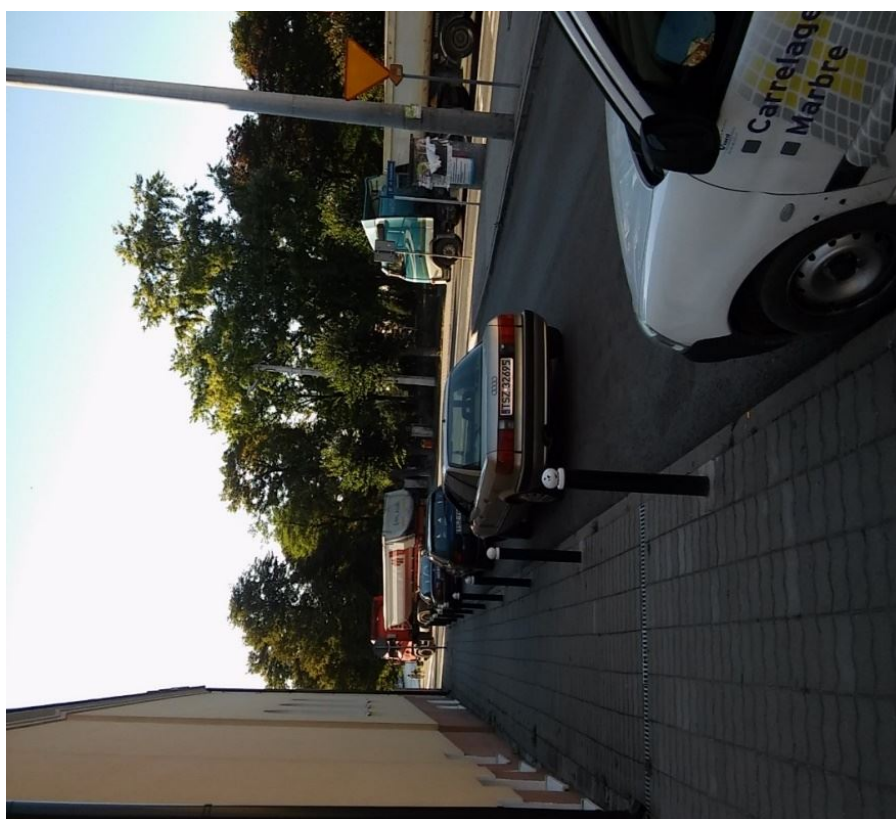
Kościół p.w. św. Jacka w Klimontowie oraz Podominikański zespół klasztorny



Zniszczone budynki mieszkalne w centrum Klimontowa



Zniszczone budynki mieszkalne w centrum Klimontowa



Centrum Klimontowa – niedostateczna ilość miejsc parkingowych



Teren wokół obiektów sportowych

Podobszary rewitalizacji w sołectwach: Beradz, Byszów, Konary, Nasławice, Pokrzywianka, Nawodzice swym zasięgiem obejmują centralne części sołectw. Na obszarach tych zlokalizowane są obiekty użyteczności publicznej m.in.: remiza OSP Beradz; remiza OSP Byszów; remiza OSP Konary; remiza OSP Nasławice; remiza OSP Pokrzywianka; budynek Szkoły Podstawowej w Nawodzicach. Jednocześnie na obszarach tych występują negatywne zjawiska społeczne (bezrobocie, przemoc, niekorzystna sytuacja demograficzna, duża liczba osób korzystających z pomocy OPS w Klimontowie) oraz gospodarczej, przestrzenno-funkcjonalnej, technicznej i środowiskowej. Obszary te jednocześnie mają istotne znaczenie dla rozwoju gminy. Tym samym podobszary rewitalizacji wyznaczone w granicach sołectw: Beradz, Byszów, Konary, Nasławice, Pokrzywianka, Nawodzice posiadają charakter wielofunkcyjny i spełniają szereg istotnych funkcji (m.in. administracyjne, gospodarcze, usługowe, społeczne, mieszkaniowe, rekreacyjne i turystyczne). Jest to zatem obszar o znacznym potencjale wewnętrznym i niezwykle ważnym znaczeniu dla rozwoju społeczno-gospodarczego całego obszaru gminy Klimontów. Niemniej ze względu na występowanie różnych zjawisk kryzysowych obszar ten wymaga wsparcia w ramach procesu rewitalizacji w celu wyeliminowania lub ograniczenia problemów i barier rozwojowych oraz wzmocnienia jego wewnętrznego potencjału rozwojowego.

7.

Do rozdziału nr 7 wprowadza się nowe zadanie: Głęboka modernizacja energetyczna budynków użyteczności publicznej na terenie Gminy Klimontów – etap II

1 Nazwa projektu	Projekt rewitalizacyjny Głęboka modernizacja energetyczna budynków użyteczności publicznej na terenie Gminy Klimontów – etap II
2 Wskazanie podmiotów realizujących projekt	Gmina Klimontów
3 Zakres realizowanych zadań	Przedmiotem projektu jest głęboka termomodernizacja 8 budynków użyteczności publicznej na terenie gminy Klimontów. Planowane do termomodernizacji budynki to: <ul style="list-style-type: none"> • remiza OSP Beradz; • remiza OSP Byszów; • remiza OSP Konary; • remiza OSP Nasławice; • remiza OSP Pokrzywianka;

	<ul style="list-style-type: none"> • budynek Publicznej Szkoły Podstawowej im. J. Ossolińskiego w Klimontowie • budynek Szkoły Podstawowej w Nawodzicach; • Budynek Zakładu Gospodarki Komunalnej i Mieszkaniowej w Klimontowie. <p>Zakres projektu obejmuje m.in:</p> <ul style="list-style-type: none"> ·modernizację przegrody ściana wewnętrzna, strop wewnętrzny, ·docieplenie dachu, ·wymianę stolarki okiennej i drzwiowej, ·modernizację systemu ciepłej wody użytkowej ·modernizację systemu grzewczego w tym: wymiana kotła, wymiana grzejników, montaż termostatów, montaż ogrzewania podłogowego, orurowanie i osprzęt, dostosowanie przewodów kominowych. ·Montaż instalacji OZE, ·wymian oświetlenia na energooszczędne typu LED. <p>Prace remontowo-budowlane powinny być prowadzone poza okresem lęgowym ptaków. Obowiązuje ochrona gatunkowa roślin, zwierząt i grzybów (zgodnie z ustawą o ochronie przyrody). W przypadku stwierdzenia gatunków chronionych wymagane jest uzyskanie zezwolenia GDOŚ/RDOŚ</p>
4 Lokalizacja (miejsce przeprowadzenia danego projektu)	<p>Inwestycja będzie realizowana na działkach:</p> <ul style="list-style-type: none"> • remiza OSP Beradz - działka nr 67, • remiza OSP Byszów- działka nr 138/2 • remiza OSP Konary - działka nr 149, • remiza OSP Nasławice - działka nr 28, • remiza OSP Pokrzywianka – działka nr 211/2 • budynek Publicznej Szkoły Podstawowej im. J. Ossolińskiego w Klimontowie działka nr 1380/1, 1627, 1381, 1383/3, 686. • budynek Szkoły Podstawowej w Nawodzicach – działka nr 1627, • Budynek Zakładu Gospodarki Komunalnej i Mieszkaniowej w Klimontowie – działka nr 1153/12 <p>Inwestycja będzie realizowana na Jeleniowsko-Staszowskim OChk oraz w bliskim sąsiedztwie obszarów NATURA 2000 Ostoja Żyznów PLH260036 jednak jej oddziaływanie na te obszary nie będzie znaczące.</p>
5 Szacowana wartość	7 000 000,00 zł.
6 Prognozowane rezultaty wraz ze sposobem ich oceny i zmierzenia w odniesieniu do celów rewitalizacji	<p>Prognozowane rezultaty w okresie wdrażania Programu Rewitalizacji:</p> <ul style="list-style-type: none"> ·Ilość zaoszczędzonej energii elektrycznej- 82,58 MWh ·Ilość zaoszczędzonej energii cieplnej – 5 861,66 GJ ·Zmniejszenie zużycia energii końcowej w wyniku realizacji projektów – 7 118,42 GJ ·Szacowany roczny spadek emisji gazów cieplarnianych [tony równoważnika CO₂] – 681,04 Mg/rok <p>Sposoby pomiaru rezultatów projektów:</p> <ul style="list-style-type: none"> ·audyt ex- post ·dokumentacja fotograficzna,
7 Horyzont czasowy	2021-2022
8 Finansowanie	RPO Województwa Świętokrzyskiego na lata 2014-2020 Oś 3.3. Efektywna i zielona energia Działanie 3.3 Poprawa efektywności energetycznej z wykorzystaniem odnawialnych źródeł energii w sektorze publicznym i mieszkaniowym. Środki własne Gminy, środki z WFOŚiGW w Kielcach

UZASADNIENIE

Program Rewitalizacji jest dokumentem wyznaczającym cele i kierunki kompleksowej odnowy obszarów kryzysowych na terenie Gminy Klimontów w płaszczyznach: gospodarczej, funkcjonalno-przestrzennej, środowiskowej, technicznej i społecznej. Kompleksowość działań przewidzianych w rewitalizacji ma na celu zapewnienie rozwoju zdegradowanych obszarów wymagających odnowienia.

Aneks wprowadza następujące zmiany:

- Do rozdziału 3.6 Wyznaczenie obszaru zdegradowanego i obszaru rewitalizacji wprowadza się nowe podobszary zdegradowane i podobszary rewitalizacji. Obszary zdegradowane obejmują sołectwa: Beradz, Byszów, Konary, Nasławice, Pokrzywianka, Nawodzice, Klimontów, Goźlice, Ossolin, Olbierzowice.
- Do rozdziału 4. Zasięg przestrzenny obszaru rewitalizacji wprowadza się nowe podobszary rewitalizacji. Podobszary rewitalizacji obejmują fragmenty sołectw: Beradz, Byszów, Konary, Nasławice, Pokrzywianka, Nawodzice, Klimontów.
- Do rozdziału 7 Planowane projekty i przedsięwzięcia rewitalizacyjne wprowadza się nowe zadanie: Głęboka modernizacja energetyczna budynków użyteczności publicznej na terenie Gminy Klimontów – etap II

Pozostałe elementy dokumentu pozostały niezmienione.

Zgodnie z art. 57 pkt. 1 i art. 58 pkt. 2, w związku z art. 48 ust. 1 i 2 ustawy z dnia 3 października 2008 r. o udostępnieniu informacji o środowisku i jego ochronie, udziale społeczeństwa w ochronie środowiska oraz o ocenach oddziaływania na środowisko (Dz.U. 2013 poz. 1235 z późn. zm.) wystąpiono do Regionalnego Dyrektora Ochrony Środowiska w Kielcach/ Świętokrzyskiego Państwowego Wojewódzkiego Inspektora Sanitarnego w Kielcach z wnioskiem o zajęcie stanowiska w sprawie odstąpienia od obowiązku przeprowadzenia strategicznej oceny oddziaływania na środowisko dla projektu Aneksu nr 1 do „**Lokalnego Programu Rewitalizacji Klimontowa na lata 2016-2023**”

Świętokrzyski Państwowy Wojewódzki Inspektor Sanitarny w Kielcach uzgodnił odstąpienie od wymogu przeprowadzania postępowania w sprawie strategicznej oceny oddziaływania na środowisko dla projektu Aneksu nr 1 „**Lokalnego Programu Rewitalizacji Klimontowa na lata 2016-2023**” (znak pisma: NZ.9022.5.122.2020 z 15.12.2020r.).

Regionalny Dyrektor Ochrony Środowiska w Kielcach wyraził zgodę na odstąpienie od przeprowadzenia strategicznej oceny oddziaływania na środowisko dla w/w projektu aktualizacji „**Lokalnego Programu Rewitalizacji Klimontowa na lata 2016-2023**” (WOO-III.410.44.2020.DZ z dn. 22.12.2020r.).