

DECYZJA
o środowiskowych uwarunkowaniach

Na podstawie art.104 ustawy z dnia 14 czerwca 1960 r. Kodeks postępowania administracyjnego (tekst jedn. Dz. U. z 2021 r.poz.735 ze zm.) oraz art.71 ust.1, ust.2 pkt 2,art.75 ust.1 pkt 4, art.84 ust.1 i 2, art.85 ust.1 i ust.2 pkt 2 ustawy z dnia 3 października 2008 r. o udostępnianiu informacji o środowisku i jego ochronie, udziale społeczeństwa w ochronie środowiska oraz ocenach oddziaływania na środowisko (t .j. Dz. U. z 2021 r.,poz.2373 ze zm.), po rozpatrzeniu wniosku o wydanie decyzji o środowiskowych uwarunkowaniach

stwierdzam

brak potrzeby przeprowadzenia oceny oddziaływania na środowisko dla przedsięwzięcia pod nazwą **Budowa farmy fotowoltaicznej „Borek Klimontowski II” o mocy do 1 MW wraz z infrastrukturą towarzyszącą** na nieruchomości oznaczonej w ewidencji gruntów nr 124/1 i 125 obręb 0003 Borek Klimontowski, gmina Klimontów, powiat sandomierski, województwo świętokrzyskie”, planowanego przez Ray One Energy, ul. Marszałkowska 58, 00-545 Warszawa i jednocześnie

określam:

- I. Istotne warunki korzystania ze środowiska w fazie realizacji i eksploatacji lub użytkowania przedsięwzięcia, ze szczególnym uwzględnieniem konieczności ochrony cennych wartości przyrodniczych, zasobów naturalnych i zabytków oraz ograniczenia uciążliwości dla terenów sąsiednich:
 1. Teren zajęty w związku z realizacją inwestycji oraz jego zaplecze należy zlokalizować z uwzględnieniem zasady minimalizacji zajęcia terenu i przekształcenia jego powierzchni, a po zakończeniu prac uporządkować.
 2. Materiały budowlane oraz substancje i preparaty stosowane na etapie realizacji przedsięwzięcia, należy magazynować na terenie zaplecza budowy na utwardzonym i uszczelnionym podłożu, w miejscach osłoniętych przed działaniem czynników atmosferycznych oraz zabezpieczonych przed dostępem osób nieuprawnionych. Miejsca te należy wyposażyć w urządzenia lub środki umożliwiające ich zebranie lub neutralizację, w sytuacji przypadkowego wydostania się z opakowań. Zaplecze budowy oraz miejsca postoju maszyn i urządzeń budowlanych zorganizować w sposób zabezpieczający przed zanieczyszczeniem środowiska gruntowo wodnego i zlokalizować w odległości nie mniejszej niż 10 m od ciek Dopływ z Borku Klimontowskiego oraz od rowu melioracyjnego. Wszelkie prace budowlane należy prowadzić w sposób ograniczający ingerencję w ciek oraz urządzenia melioracji wodnej, a w przypadku braku takiej możliwości na podstawie pozwolenia wodnoprawnego.
 3. Plac budowy oraz zaplecze budowy wyposażyć w techniczne i chemiczne środki do usuwania lub neutralizacji zanieczyszczeń ropopochodnych (np. materiały sorbentowe). W przypadku wycieku substancji ropopochodnych należy je niezwłocznie usuwać lub zneutralizować.
 4. Tankowanie, serwisowanie oraz parkowanie maszyn i urządzeń oraz pojazdów budowlanych należy prowadzić na terenie specjalnie przygotowanego placu w obrębie zaplecza budowy. Uzupełnienie paliw płynnych w pojazdach transportowych oraz maszynach specjalistycznych dozwolone będzie poza terenem placu budowy, wyłącznie na stacjach paliw.

5. Nie prowadzić prac z wykorzystaniem pojazdów, maszyn i urządzeń budowlanych emitujących hałas do otoczenia w szczególności takich jak: samochody ciężarowe, koparki, spycharki, ciągniki, maszyny i urządzenia do ciecienia materiałów twardych w godz. od 22⁰⁰ do 6⁰⁰ (poniedziałek-sobota) oraz w dniach ustawowo wolnych od pracy. Należy unikać równoczesnej pracy pojazdów, maszyn i urządzeń budowlanych emitujących hałas do otoczenia oraz wykorzystywać maszyny, urządzenia sprawne technicznie, które nie będą pracowały na biegu jałowym (rozładunek i załadunek przy wyłączonych silnikach).
6. Transport sprzętu, materiałów i urobku ziemnego należy prowadzić po wyznaczonych trasach przejazdu na terenie inwestycyjnym i przy wykorzystaniu istniejącej sieci publicznych dróg komunikacyjnych.
7. Odpady powstałe na etapie realizacji przedsięwzięcia należy magazynować na terenie specjalnie przygotowanych placów zlokalizowanych w obrębie zaplecza budowy. W przypadku wydostania się odpadów z pojemników należy je niezwłocznie usunąć lub zneutralizować następnie sukcesywnie przekazywać do zagospodarowania podmiotom posiadającym odpowiednie uregulowania w zakresie gospodarki odpadami.
8. Na etapie realizacji należy zapewnić dla potrzeb brygad budowlanych szczelne sanitariaty przenośne sanitariaty typu Toy Toy z pojemnikami na nieczystości płynne, których zawartość winna być odbierana przez uprawnioną firmę i wywożona do oczyszczalni ścieków.
9. Powstałe niezanieczyszczone masy ziemne należy w maksymalnym stopniu zagospodarować na terenie inwestycyjnym mając na uwadze zachowanie wartości przyrodniczych, zakaz zmian stanu wody na gruncie ze szkodą dla gruntów sąsiednich oraz zapisy art. 101r. ustawy z dnia 27 kwietnia 2001 r. Prawo ochrony środowiska, tj. zabrania się używania do prac ziemnych gleby lub ziemi, jeżeli jest przekroczona w nich dopuszczalna zawartość substancji powodującej ryzyko, określona w przepisach wydanych na podstawie art. 101a ust. 5, dla gruntów występujących w miejscu użycia tej gleby lub ziemi. Ewentualny nadmiar mas ziemnych należy przekazać uprawnionym podmiotom.
10. Nie dokonywać istotnych zmian ukształtowania terenu, należy zachować naturalne spadki terenu, kierunki spływu powierzchniowego. Odprowadzanie wód opadowych w naturalny sposób przez rozsączanie powierzchniowe w obrębie działki, na której zostanie posadowiona instalacja.
11. Transformator należy przetransportować na teren inwestycji w gotowej postaci i w celu uniknięcia przedostania się oleju do środowiska gruntowo-wodnego na wypadek awarii, ustawić bezpośrednio na misce olejowej –tacy zbierającej 100% oleju.
12. Odpady powstałe w trakcie funkcjonowania instalacji fotowoltaicznej należy selektywnie magazynować na terenie Inwestora, w wydzielonych i przystosowanych do tego celu miejscach, w warunkach zabezpieczających przed przedostaniem się do środowiska zanieczyszczeń z zapewnieniem ich sprawnego odbioru przez uprawnione podmioty.
13. Wycinkę drzew i krzewów należy prowadzić w okresie od 16 października do końca lutego tj. poza sezonem lęgowym większości gatunków ptaków. prowadzenie tych prac bez ograniczeń w zakresie terminów możliwe jest wyłącznie pod nadzorem przyrodniczym. Znajdujące się w rejonie prowadzonych prac drzewa i krzewy nieprzewidziane do wycięcia na ten czas należy zabezpieczyć przed uszkodzeniem. W obrębie systemu korzeniowego drzew prace ziemne w miarę możliwości technicznych należy wykonywać ręcznie i nie dopuszczać do przesuszenia gruntu. Bezpośrednio pod koronami drzew o obrębie sfery korzeniowej nie składać materiałów budowlanych, nie składować placów składowych. W przypadku uszkodzenia korzeni lub gałęzi uszkodzenie należy zabezpieczyć odpowiednim środkiem ochronnym.
14. W celu minimalizacji oddziaływania na środowisko przyrodnicze należy dokonać nasadzeń wzdłuż rowu rodzimych gatunków drzew.

15. W celu ochrony zwierząt prace budowlane należy prowadzić w okresie od 15 sierpnia do 15 października lub przynajmniej rozpocząć we wskazanym terminie i nieprzerwanie kontynuować, tak aby nie dopuścić do ewentualnego zasiedlenia terenu inwestycji przez zwierzęta. W przypadku konieczności wykonania prac w innym terminie, ich prowadzenie możliwe będzie wyłącznie pod nadzorem przyrodniczym stosując się do jego wskazań. Powyższe zabezpieczy zwierzęta związane z użytkami rolnymi (w tym ptaki) w okresie ich rozrodu/lęgów, migracji, zimowania.
16. Wykopy należy zasypywać sukcesywnie z zachowaniem warstw (profilu litologicznego). Przed ich zasypaniem należy sprawdzić pod kątem obecności w nich zwierząt, stwierdzone osobniki przенosić w bezpieczne miejsce, na tereny sąsiednie, niekolidujące z inwestycją, na siedliska o charakterze umożliwiającym ich dalsze bytowanie. Ponadto mając na uwadze, że pod dnem rowu zlokalizowana zostanie towarzysząca infrastruktura techniczna, w tym m.in. przewody elektryczne – nisko i średnionapięciowe, umożliwiające połączenie ze sobą wszystkich elementów farmy, kable światłowodowe i sterownicze, sieć teletechniczna i telekomunikacyjna po wykonaniu w/w prac skarpy i dno rowu należy odtworzyć i wyprofilować, aby umożliwić przepływ wód.
17. Panele fotowoltaiczne należy posadowić w szeregach z zachowaniem odstępów uniemożliwiających tworzenie monolitycznej tafli podobnej do lustra wody.
18. Celem minimalizacji oddziaływania na migrację zwierząt ogrodzenie terenu inwestycyjnego należy wykonać bez szczelnego cokołu (z pozostawieniem przerwy o wysokości co najmniej 20 cm umożliwiającej przemieszczanie się małych zwierząt). Zaleca się wyгородzenie siatką lub panelami przy czym wielkość oczek powinna wynosić ok. 6 cm × 6 cm, gdyż większe oczka mogłyby spowodować uwięzienie większych zwierząt. Dolna krawędź ogrodzenia powinna zostać wykonana w sposób zapobiegający kaleczeniu zwierząt. Migrację dużych zwierząt umożliwić wzdłuż południowej granicy działek inwestycyjnych gdzie zlokalizowane są zadrzewienia i zakrzewienia otaczające Dopływ z Borku Klimontowskiego.
19. Nie stosować herbicydów ani innych środków ochrony roślin oraz środków chemicznych spowalniających wzrost roślin. Prace utrzymaniowe polegające na koszeniu należy rozpoczynać od centrum farmy fotowoltaicznej w kierunku jej brzegów, co winno umożliwić przemieszczenie się małych zwierząt poza teren prowadzonych prac. W trakcie tego zabiegu należy zwracać uwagę na możliwość napotkania miejsc lęgowych ptaków w trakcie rozrodu. Miejsca takie należy zabezpieczyć przed ingerencją. Istnieje możliwość wypasu zwierząt (np. owiec) na terenie farmy fotowoltaicznej. Prace te zlecić wyspecjalizowanej w tym zakresie firmie.
20. Czyszczenie paneli 1-2 razy do roku zlecić do przeprowadzenia wykwalifikowanej firmie; używać czystej wody pod ciśnieniem bez zastosowania jakichkolwiek substancji czyszczących w tym detergentów (wodę doprowadzić na teren inwestycji w specjalnie do tego celu przeznaczonych beczkowszach).
21. Realizację inwestycji prowadzić w koordynacji z planowanymi zamierzeniami inwestycyjnymi w miejscowości Borek Klimontowski tak, aby wyeliminować lub zminimalizować uciążliwości związane z jej oddziaływaniem na środowisko, poprzez m. in. właściwą organizację robót i rozłożenie w czasie prowadzonej inwestycji.
22. W przypadku, gdy realizacja inwestycji wiązała się będzie z naruszeniem zakazów w stosunku do gatunku objętego ochroną, wynikających z ustawy o ochronie przyrody, na odstępstwo od zakazów należy uzyskać odrębne zezwolenie. (decyzja o środowiskowych uwarunkowaniach nie zezwala na przeprowadzenie czynności zakazanych w stosunku do gatunków chronionych)
23. W przypadku odkrycia przedmiotu, co do którego istnieje przypuszczenie, iż jest on zabytkiem należy: wstrzymać wszelkie roboty mogące uszkodzić lub zniszczyć odkryty przedmiot;

zabezpieczyć, przy użyciu dostępnych środków ten przedmiot i miejsce jego odkrycia; niezwłocznie zawiadomić o tym Świątokrzyskiego Wojewódzkiego Konserwatora Zabytków, a jeśli nie jest to możliwe, Burmistrza Miasta i Gminy Klimontów.

24. W przypadku likwidacji przedsięwzięcia instalację fotowoltaiczną należy zdemontować, a teren przedsięwzięcia uporządkować. Odpady należy prawidłowo zabezpieczyć oraz zagospodarować zgodnie z obowiązującymi przepisami.
25. W rozwiązaniach projektowych wymagany jest dobór odpowiednich materiałów i technologii wykonania uwzględniający podatność na fale upałów, katastrofalne opady śniegu i silne wiatry.

Charakterystyka całego przedsięwzięcia stanowi załącznik nr 1 do niniejszej decyzji o środowiskowych uwarunkowaniach.

Lokalizacja planowanego przedsięwzięcia przedstawiona została na załączniku graficznym nr 2 do decyzji.

U z a s a d n i e n i e

W dniu 18.11.2021 r. do Urzędu Miasta i Gminy w Klimontowie wpłynął wniosek Ray One Energy ul. Marszałkowska 58 00-545 Warszawa uzupełniony 20.01.2022 r. o wydanie decyzji o środowiskowych uwarunkowaniach dla przedsięwzięcia **Budowa farmy fotowoltaicznej „Borek Klimontowski II” o mocy do 1 MW wraz z infrastrukturą towarzyszącą na nieruchomości oznaczonej w ewidencji gruntów nr 124/1; 125 obręb 0003 Borek Klimontowski, gmina Klimontów, powiat sandomierski, województwo świętokrzyskie.**

Do wniosku dołączono kartę informacyjną przedsięwzięcia opracowaną w październiku 2021 r. przez Panią Agnieszkę Woźniak - Piłat, poświadczoną przez właściwy organ kopię mapy ewidencyjnej obejmującej przewidywany teren, na którym będzie realizowane przedsięwzięcie oraz obszar, na który będzie oddziaływać przedsięwzięcie, mapę w skali zapewniającej czytelność przedstawionych danych z zaznaczonym przewidywanym terenem, na którym będzie realizowane przedsięwzięcie i z zaznaczonym przewidywanym obszarem, na który będzie oddziaływać przedsięwzięcie, wypisy z wykazu podmiotów ewidencyjnych.

Investycja została zaliczona do kategorii mogących potencjalnie znacząco oddziaływać na środowisko, o których mowa w art. 59 ust. 1 pkt 2 ustawy o udostępnianiu informacji o środowisku i jego ochronie, udziale społeczeństwa w ochronie środowiska oraz o ocenach oddziaływania na środowisko, mogących wymagać przeprowadzenia oceny oddziaływania przedsięwzięcia na środowisko, w związku z § 3 ust. 1 pkt 54 lit. b rozporządzenia Rady Ministrów z dnia 10 września 2019 r. w sprawie przedsięwzięć mogących znacząco oddziaływać na środowisko (Dz. U. z 2019 r., poz. 1839), tj. *zabudowa przemysłowa, w tym zabudowa systemami fotowoltaicznymi, lub magazynowa, wraz z towarzyszącą jej infrastrukturą, o powierzchni zabudowy nie mniejszej niż 1 ha na obszarach innych niż wymienione w lit. a (poza obszarami objętymi formami ochrony przyrody, o których mowa w art. 6 ust. 1 pkt 1-5, 8 i 9 ustawy z dnia 16 kwietnia 2004 r. o ochronie przyrody, lub otulinami form ochrony przyrody, o których mowa w art. 6 ust. 1 pkt 1-3 tej ustawy), przy czym, zgodnie z § 1 ust. 2 pkt 2 w/w rozporządzenia przez powierzchnię zabudowy rozumie się powierzchnię terenu zajęłą przez obiekty budowlane oraz pozostałą powierzchnię przeznaczoną do przekształcenia, w tym tymczasowego, w celu realizacji przedsięwzięcia.*

Jak wynika z dokumentacji sprawy Inwestor ubiegał się będzie o decyzje o warunkach zabudowy i zagospodarowania terenu-wydawanej na podstawie ustawy z dnia 27 marca 2003 r. o planowaniu przestrzennym, w związku z czym organem właściwym do wydania decyzji o środowiskowych uwarunkowaniach na podstawie art. 75 ust.1 pkt 4 ustawy ooś jest burmistrz .

Dane o złożonym wniosku zamieszczone zostały w *Publicznie dostępnym wykazie danych o*

dokumentach zawierających informacje o środowisku i jego ochronie, prowadzonym przez Urząd Miasta i Gminy w Klimontowie.

O wszczęciu postępowania strony powiadomione zostały zgodnie z wymogami art.61§1 i §4 oraz art.49 Kodeks postępowania administracyjnego, w związku z art. 74 ust. 3 ustawy o udostępnianiu informacji o środowisku i jego ochronie, udziale społeczeństwa w ochronie środowiska oraz o ocenach oddziaływania na środowisko obwieszczeniem znak: PG.6220.5.2021 z dnia 25.11.2021 r.

W toku postępowania tut. organ zgodnie z art.64 ust.1 pkt 1,pkt 2,pkt 4 ustawy o udostępnianiu informacji o środowisku i jego ochronie, udziale społeczeństwa w ochronie środowiska oraz o ocenach oddziaływania na środowisko wystąpił pismami znak: PG.6220.5.2021 z dnia 25.11.2021 r. do :

-Regionalnego Dyrektora Ochrony Środowiska w Kielcach

-Państwowego Gospodarstwa Wodnego Wody Polskie Zarząd Zlewni w Sandomierzu

Państwowego Powiatowego Inspektora Sanitarnego w Sandomierzu

o opinię co do potrzeby przeprowadzenia oceny oddziaływania przedsięwzięcia na środowisko.

Obwieszczenie znak:PG.6220.5.2021 z dnia 25.11.2021 r. zawiadamiające o powyższym zostało wywieszane na tablicach ogłoszeń:

- Urzędu Miasta i Gminy w Klimontowie oraz zamieszczone w Biuletynie Informacji Publicznej Urzędu Miasta i Gminy w Klimontowie w terminie 25.11.2021 do 08.12.2021 oraz wywieszane zostało na terenie sołectw Borek Klimontowski, Rogacz, Kępie, Zbigniewice Kolonia.

Regionalny Dyrektor Ochrony Środowiska w Kielcach pismem z dnia 13.12.2021 r. znak:WOO-II.4220.428.2021.PW.1(data wpływu 15.12.2021 r.) wezwał tut. organ do uzupełnienia wniosku o:przedłożenie poświadczonej przez właściwy organ kopii mapy ewidencyjnej, w postaci papierowej lub elektronicznej obejmującej przewidywany teren , na którym będzie realizowane przedsięwzięcie oraz przewidywany obszar, o którym mowa w art.74 ust.3a zdanie drugie ustawy ooś; przedłożenie mapy, w postaci elektronicznej, w skali zapewniającej czytelność przedstawionych danych z zaznaczonym przewidywanym terenem, na którym będzie realizowane przedsięwzięcie oraz z zaznaczonym przewidywanym obszarem, o którym mowa w art.74 ust.3a zdanie drugie wraz z wyznaczoną odległością, o której mowa w art.74 ust.3a pkt 1 ustawy ooś; weryfikację przyjętej w/w wystąpieniu kwalifikacji przedsięwzięcia; korekty wniosku o wydanie decyzji o środowiskowych uwarunkowaniach w stosunku do numerów ewidencyjnych działek inwestycyjnych wskazanych w karcie informacyjnej przedsięwzięcia oraz oznaczonych na kopii mapy ewidencyjnej; zweryfikowanie oświadczenia, o którym mowa w art.64 ust. 2a ustawy ooś oraz informacji w zakresie obowiązywania miejscowego planu zagospodarowania przestrzennego dla terenu inwestycyjnego. Pismem z dnia 16.12.2021 r. organ wezwał Inwestora do uzupełnienia wniosku.

Inwestor przy piśmie znak:ROE.01.I.2022-3025.AWP z dnia 12.01.2022 przedłożył w/w uzupełnienia.

W związku z powyższym w/w dokumenty zostały przekazane w dniu 31.01.2022 r. pismem znak:PG.6220.5.2021 do Regionalnego Dyrektora Ochrony Środowiska w Kielcach. Regionalny Dyrektor Ochrony Środowiska w Kielcach pismem z dnia 14.02.2022 r. znak: WOO-II.4220.428.2021.PW.2 wydał postanowienie, w którym wyraził opinię, że dla w/w przedsięwzięcia nie istnieje konieczność przeprowadzenia oceny oddziaływania na środowisko.

Dyrektor Zarządu Zlewni w Sandomierzu Państwowego Gospodarstwa Wodnego Wody Polskie pismem z dnia 16.12.2021 r. znak:KR.ZZŚ.4.4360.214.2021.MC na podstawie art.36 ustawy z dnia 14 czerwca 1960 r. Kodeks postępowania administracyjnego (Dz. U. z 2021r.poz.735 ze zm.) zawiadomił tut. organ o nowym terminie wydania opinii, a następnie pismem z dnia 11.01.2022 r. znak: KR.ZZŚ.4.4360.214.2021 MC wyraził opinię, że wskazane przedsięwzięcie nie wymaga przeprowadzenia oceny oddziaływania na środowisko.

Państwowy Powiatowy Inspektor Sanitarny pismem z dnia 13.12.2021 (data wpływu:17.12.2021) znak:NZ.9022.4.19.2021 wezwał do m.in. przedłożenia poświadczonej przez właściwy organ kopii mapy ewidencyjnej, w postaci papierowej lub elektronicznej obejmującej przewidywany teren, na którym będzie realizowane przedsięwzięcie oraz przewidywany obszar, o którym mowa w art.74 ust.3a zdanie drugie ustawy o oś; informacji dot. planowanych zabezpieczeń transformatora, mających na celu uniemożliwienie przedostania się oleju do środowiska naturalnego, na etapie realizacji i eksploatacji przedsięwzięcia; przedłożenie mapy, w postaci elektronicznej, w skali zapewniającej czytelność przedstawionych danych z zaznaczonym przewidywanym terenem, na którym będzie realizowane przedsięwzięcie oraz z zaznaczonym przewidywanym obszarem, o którym mowa w art.74 ust.3a zdanie drugie wraz z wyznaczoną odległością, o której mowa w art.74 ust.3a pkt 1 ustawy o oś; weryfikację przyjętej w/w wystąpieniu kwalifikacji przedsięwzięcia. Pismem z dnia 20.12.2021 r. organ wezwał Inwestora do uzupełnienia wniosku.

Inwestor przy piśmie z dnia 12.01.2022 r. znak: ROE.01.I.2022-3025.AWP przedłożył w/w uzupełnienia. W związku z powyższym uzupełnienia zostały przekazane w dniu 25.01.2022r. pismem znak:PG.6220.5.2021 do Państwowego Powiatowego Inspektora Sanitarnego w Sandomierzu.

Państwowy Powiatowy Inspektor Sanitarny pismem z dnia 10.02.2022 r.(data wpływu:16.02.2022r.) znak:NZ.9022.4.19.2021 wyraził opinię o braku potrzeby obowiązku przeprowadzenia oceny oddziaływania na środowisko dla w/w przedsięwzięcia.

Przed wydaniem decyzji o środowiskowych uwarunkowaniach stosownie do art.10§1 Kodeksu postępowania administracyjnego strony postępowania zawiadomiono obwieszczeniem o zebraniu dowodów oraz możliwości zapoznania się z materiałami i dowodami w przedmiotowej sprawie, jak również możliwości wniesienia uwag i wniosków w terminie 7 dni od dnia doręczenia zawiadomienia. Obwieszczenie znak:PG.6220.5.2021 z dnia 18.02.2022 r. informujące o zebraniu dowodów przedmiotowej sprawie zostało wywieszane na tablicach ogłoszeń:

-Urzędu Miasta i Gminy oraz zamieszczone w Biuletynie Informacji Publicznej Urzędu Miasta i Gminy w Klimontowie w terminie od 18.02.2022 r. do 03.03.2022 r. oraz wywieszane na terenie sołectw Borek, Rogacz, Kępie, Zbigniewice Kolonia.

W trakcie prowadzonego postępowania nie wniesiono uwag lub żądań w przedmiotowej sprawie. Informacje zawarte w karcie informacyjnej przedsięwzięcia pozwalają na stwierdzenie, że planowana inwestycja zarówno w fazie realizacji jak i eksploatacji nie powinna w sposób znaczący oddziaływać na środowisko.

Planowane przedsięwzięcie – farma fotowoltaiczna zlokalizowana zostanie na działkach o nr ewid. 124/1 i 125 obręb 0003 Borek Klimontowski, gmina Klimontów i obejmie swym zakresem niżej wymienione obiekty/elementy:

- konstrukcje i elementy montażowe do instalacji paneli tzw. stoły fotowoltaiczne (konstrukcja wkręcana lub wbijana w grunt) o wysokości do 4 m n.p.t.,
- panele fotowoltaiczne w ilości do 2 500 szt. o łącznej mocy nominalnej do 1 MWp,
- falowniki - inwertery przekształcające energię prądu stałego na energię prądu zmiennego emitujące hałas na poziomie ok. 25 dB (każdy) przy urządzeniu,
- kontenerową stację transformatorowo - rozdzielczą Nn/Sn o powierzchni zabudowy do 25 m². Kontener zostanie wyposażony w osprzęt niezbędny do pracy całego obiektu. Stacja emitowała będzie hałas na poziomie ok. 50 dB w odległości ok. 1 m od obiektu. Lokalizacja stacji winna spełniać uwarunkowania wynikające z rozporządzenia Ministra Infrastruktury z dnia 12 kwietnia

2002 r. w sprawie warunków technicznych, jakim powinny odpowiadać budynki i ich usytuowanie (t. j. Dz. Urz. z 2019 r., poz. 1065),

- instalację monitorującą ilość wyprodukowanej energii oraz pracę elektrowni słonecznej,
- plac manewrowy, w tym utwardzoną powierzchnię pod kontenerową stacją transformatorową oraz drogę dojazdową/wewnętrzzną o łącznej powierzchni ok. 0,12 ha,
- towarzyszącą infrastrukturę techniczną, w tym m.in. przewody elektryczne – nisko i średnionapięciowe, umożliwiające połączenie ze sobą wszystkich elementów farmy, kable światłowodowe i sterownicze, sieć teletechniczną i telekomunikacyjną,
- ogrodzenie, system monitoringu wizyjnego terenu przedsięwzięcia.

Oświetlenie terenu realizowane będzie za pomocą lamp typu LED, których kierunek oraz kąt padania zostanie dobrany w sposób uniemożliwiający oświetlenie działek sąsiednich głównym strumieniem światła. Należy zastosować ciepłą barwę światła, strumień światła rozproszony, nieskoncentrowany - dobrany w sposób uniemożliwiający oślepianie zwierząt. Oświetlenie realizowane będzie za pomocą słupków montowanych do konstrukcji paneli bądź słupów typu parkowego.

Wyprodukowana energia przekazywana będzie do sieci elektroenergetycznej na warunkach zarządzającego siecią. Miejsce podłączenia farmy do sieci elektroenergetycznej nie jest ostatecznie znane na obecnym etapie postępowania, w związku z powyższym oddziaływanie na środowisko w tym zakresie nie jest przedmiotem niniejszego postępowania.

Działki inwestycyjne nr ewid. 124/1 i 125 obręb 0003 Borek Klimontowski o łącznej powierzchni ok. 1,49 ha zgodnie z Kip stanowią grunty rolne klasy V, łąki, tereny zadrzewione i zakrzewione oraz rowy (z terenu inwestycyjnego wyłączono obszar zadrzewiony i zakrzewiony zlokalizowany w południowej części działek inwestycyjnych wzdłuż cieku Dopływ z Borku Klimontowskiego). Na terenie inwestycyjnym zlokalizowany jest rów o głębokości ok. 50 cm. W ramach realizacji inwestycji przewidziano ułożenie rury drenażowej w miejscu istniejącego przejazdu - rów został fragmentarycznie zasypany celem umożliwienia przejazdu na południową część nieruchomości. Powyższe umożliwi przepływ wód w rowie oraz wykonanie przejazdu (drogi wewnętrznej). Ponadto pod dnem rowu zlokalizowana zostanie towarzysząca infrastruktura techniczna, w tym m.in. przewody elektryczne – nisko i średnionapięciowe, umożliwiające połączenie ze sobą wszystkich elementów farmy, kable światłowodowe i sterownicze, sieć teletechniczna i telekomunikacyjna. Po wykonaniu w/w prac skarpy i dno rowu zostaną odtworzone i wyprofilowane. Łączna powierzchnia terenu zajęta przez obiekty budowlane oraz pozostała powierzchnia przeznaczona do przekształcenia, w tym tymczasowego, w celu realizacji przedsięwzięcia będzie wynosić do ok. 1,4 ha. Usytuowanie farmy fotowoltaicznej zostało przedstawione na załączniku graficznym.

Teren inwestycyjny na którym przewidziano posadowienie paneli fotowoltaicznych i stacji transformatorowej aktualnie jest użytkowany rolniczo. Nie stwierdzono na nim występowania chronionych gatunków roślin i grzybów oraz chronionych siedlisk przyrodniczych. Możliwe jest występowanie gatunków zwierząt pospolitych i szeroko rozprzestrzenionych w kraju, związanych z obszarami rolnymi. Nie zidentyfikowano nor, legowisk oraz schronień zwierząt podlegających ochronie. W związku z realizacją inwestycji przewiduje się wycinkę drzew oraz krzewów rosnących wzdłuż rowu (ok. 400 m²). Zgodnie z Kip są to gatunki pospolite, występujące na terenie całego kraju, których obwód pnia nie przekracza 50 cm.

Otoczenie/sąsiedztwo terenu inwestycyjnego stanowią: grunty rolne, łąki, rowy melioracyjne, teren wód powierzchniowych płynących oraz droga. Najbliższa zabudowa mieszkaniowa (zagrodowa) zlokalizowana została w odległości ok. 300 m od terenu planowanej farmy fotowoltaicznej.

Zgodnie z dokumentami będącymi w posiadaniu tut. organu prowadzone jest postępowanie w sprawie wydania decyzji o środowiskowych uwarunkowaniach dla przedsięwzięcia polegającego na budowie farmy fotowoltaicznej o mocy do 1 MW na działkach nr ewid. 86, 87, 88/2 i 89 obręb ewid. 0003 Borek Klimontowski - zlokalizowanej w odległości ok. 145 m od przedmiotowego zamierzenia

inwestycyjnego. Mając na uwadze powyższe, przeanalizowano kumulację oddziaływań planowanej inwestycji m. in. z w/w przedsięwzięciem pod kątem wpływu głównie w zakresie emisji pola elektromagnetycznego oraz oddziaływania na środowisko przyrodnicze, tj. zajętość terenu oraz migrację zwierząt. Biorąc pod uwagę analizy w zakresie emisji pola elektromagnetycznego, a także zaproponowane działania minimalizujące oddziaływanie na środowisko przyrodnicze, nie stwierdzono w tym zakresie znaczącego negatywnego wpływu.

W związku z realizacją planowanej inwestycji nie przewiduje się znaczącego zużycia surowców i materiałów. Wszystkie użyte do budowy surowce, materiały, paliwa i energie będą wykorzystywane zgodnie z obowiązującymi normami i przepisami.

W czasie eksploatacji przedsięwzięcia nie przewiduje się zużycia surowców, poza niewielkim zużyciem wody (bez detergentów) do mycia paneli oraz energii dla zapewnienia prawidłowego działania automatyki oraz systemu monitoringu. Nie planuje się stosowania herbicydów ani innych środków ochrony roślin oraz środków chemicznych spowalniających wzrost roślin. Rozpatrywana instalacja jest bezobsługowa wykorzystująca energię słoneczną. Przedsięwzięcie poprzez wykorzystanie odnawialnego źródła energii przyczyni się do ograniczenia źródeł konwencjonalnych, które wiążą się z emisją zanieczyszczeń powietrza.

Z uwagi na charakter przedsięwzięcia, niewprowadzanie w związku z realizacją inwestycji obcych gatunków, gatunków inwazyjnych, nie przewiduje się wpływu na różnorodność biologiczną rozumianą jako liczebność i kondycja populacji występujących gatunków, w szczególności gatunków chronionych, rzadkich lub ginących oraz ich siedlisk, w tym utratę, fragmentację lub izolację siedlisk oraz zaburzenia funkcji przez nie pełnionych, a także ekosystemy – ich kondycję, stabilność, odporność na zaburzenia, fragmentację i pełnione funkcje w środowisku.

Zgodnie z dokumentacją sprawy zakres inwestycji nie wiąże się ze znacznym trwałym przekształceniem rzeźby terenu, ogniwa fotowoltaiczne zamontowane zostaną metodą wkręcania lub nabijania profili bezpośrednio do gruntu, niewielkie prace ziemne związane będą z wykonaniem połączeń kablowych oraz posadowieniem stacji transformatorowej.

Emisja hałasu oraz zanieczyszczeń do powietrza w okresie realizacji przedsięwzięcia będzie miała charakter okresowy i odwracalny, a uciążliwości z nią związane ustaną wraz z zakończeniem prac budowlanych.

W związku z realizacją przedsięwzięcia nie planuje się istotnych zmian ukształtowania terenu, zachowane zostaną naturalne spadki terenu, kierunki spływu powierzchniowego.

Na etapie eksploatacji przedmiotowe przedsięwzięcie nie będzie powodować oddziaływań w zakresie emisji do powietrza, ani istotnej emisji hałasu. Źródłem hałasu będą inwertery emitujące hałas na poziomie ok. 25 dB (każdy) przy urządzeniu oraz stacja transformatorowa emitująca hałas na poziomie ok. 50 dB w odległości ok. 1 m od obiektu. Najbliższa zabudowa mieszkaniowa (zagrodowa) zlokalizowana została w odległości ok. 300 m od farmy fotowoltaicznej. Zgodnie z Rozporządzeniem Ministra Środowiska z 14 czerwca 2007 r. sprawie dopuszczalnych poziomów hałasu w środowisku (Dz. U. z 2014 r. poz. 112) dopuszczalne wartości poziomu hałasu w środowisku, wyrażone równoważnym poziomem dźwięku A, dla w/w terenów chronionych akustycznie, są następujące: w porze dziennej tj. w godzinach 6⁰⁰ – 22⁰⁰ – LAeq D = 55 dB, w porze nocnej tj. w godzinach 22⁰⁰ – 6⁰⁰ - LAeq N = 45 dB. Biorąc pod uwagę w/w informacje oraz fakt, że instalacja fotowoltaiczna pracuje w porze dziennej, nie przewiduje się ponadnormatywnej emisji hałasu z terenu planowanego przedsięwzięcia na najbliższych terenach chronionych akustycznie określonych w rozporządzeniu Ministra Środowiska z dnia 14 czerwca 2007 r. w sprawie dopuszczalnych poziomów hałasu w środowisku. Wykorzystywane urządzenia mogą powodować niewielkie oddziaływanie głównie promieniowania elektromagnetycznego. Największe wartości promieniowania elektromagnetycznego przewiduje się w pobliżu stacji transformatorowej. Jak wynika z dostępnej literatury branżowej wartość natężenia pola elektrycznego dla stacji transformatorowej 15/0,4kV wynosi 4-7 V/m, a wartość

natężenia pola magnetycznego ok. 20 A/m (J. Ropa, Cz. Karwat „Aspekty ekologiczne pracy stacji transformatorowej SN/nn”, czasopismo Energetyka, maj 2009 r., str. 322). Biorąc pod uwagę parametry planowanej stacji transformatorowej oraz informacje zawarte w przedłożonej dokumentacji, nie przewiduje się, aby oddziaływanie planowanego przedsięwzięcia w tym zakresie, na terenach przeznaczonych pod zabudowę mieszkaniową i w miejscach dostępnych dla ludności, spowodowało przekroczenie dopuszczalnych standardów jakości środowiska, o których mowa w rozporządzeniu Ministra Zdrowia z dnia 17 grudnia 2019 r. w sprawie dopuszczalnych poziomów pól elektromagnetycznych w środowisku (Dz. U. z 2019 r., poz. 2448), tj. w miejscach dostępnych dla ludności, wartości granicznych: natężenia pola elektrycznego (E) - 10000 V/m, natężenia pola magnetycznego (H) - 60 A/m, oraz w miejscach przeznaczonych pod zabudowę: natężenia pola elektrycznego (E) - 1000 V/m, natężenia pola magnetycznego (H) - 60 A/m.

Teren inwestycyjny na którym przewidziano posadowienie paneli fotowoltaicznych i stacji transformatorowej aktualnie jest użytkowany rolniczo. Nie stwierdzono na nim występowania chronionych gatunków roślin i grzybów oraz chronionych siedlisk przyrodniczych. Możliwe jest występowanie gatunków zwierząt pospolitych i szeroko rozprzestrzenionych w kraju, związanych z obszarami rolnymi. Nie zidentyfikowano nor, legowisk oraz schronień zwierząt podlegających ochronie. W związku z realizacją inwestycji przewiduje się wycinkę drzew oraz krzewów rosnących wzdłuż rowu (ok. 400 m²). Zgodnie z Kip są to gatunki pospolite występujące na terenie całego kraju, których obwód pnia nie przekracza 50 cm.,

Planowane przedsięwzięcie będzie stanowiło nowy element krajobrazu. Zgodnie z art. 5 pkt 23 ustawy o ochronie przyrody na walory krajobrazowe składają się wartości przyrodnicze, kulturowe, historyczne, estetyczno-widokowe obszaru oraz związana z nimi rzeźba terenu, twory i składniki przyrody oraz elementy cywilizacyjne, ukształtowane przez siły przyrody lub działalność człowieka. Mając na uwadze charakter terenu inwestycyjnego, skalę przedsięwzięcia, powierzchnię planowanych obiektów w stosunku do powierzchni kompleksu rolnego, na którym będą zlokalizowane, a także planowane działania minimalizujące oddziaływanie na środowisko przyrodnicze nie przewiduje się negatywnego wpływu na wartości ekologiczne. Inwestycja zlokalizowana zostanie w krajobrazie rolniczym z elementami infrastruktury technicznej.

Planowane przedsięwzięcie nie jest zaliczane do obiektów stwarzających zagrożenie wystąpienia poważnych awarii przemysłowych – wg rozporządzenia Ministra Rozwoju z dnia 29 stycznia 2016 r. w sprawie rodzajów i ilości znajdujących się w zakładzie substancji niebezpiecznych decydujących o zaliczeniu zakładu do zakładu o zwiększonym lub dużym ryzyku wystąpienia poważnej awarii przemysłowej (Dz. U. z 2016 r., poz. 138). Z uwagi na charakter przedsięwzięcia nie przewiduje się zagrożenia dla środowiska na skutek ewentualnej awarii w pracy instalacji. Warunkiem jest zapewnienie właściwego stanu technicznego urządzeń i nadzór nad ich pracą.

Z uwagi na *Dyrektywę Parlamentu Europejskiego i Rady 2014/52/UE z dnia 16 kwietnia 2014 r. zmieniającą dyrektywę 2011/92/UE w sprawie oceny wpływu wywieranego przez niektóre przedsięwzięcia publiczne i prywatne na środowisko* i rozpoczęcie implementacji do prawa polskiego, analizując adaptację przedsięwzięcia do zmian klimatu, w tym elementy wpływające na łagodzenie tych zmian należy stwierdzić, że:

- przedsięwzięcie usytuowane jest poza terenami osuwisk (<http://geozagrozenia.pgi.gov.pl/>), obszarami zagrożenia powodziowego <http://mapy.isok.gov.pl/imap/>,
- w rozwiązaniach projektowych wymagany jest dobór odpowiednich materiałów i technologii wykonania uwzględniający podatność na fale upałów, katastrofalne opady śniegu i silne wiatry,

- przedsięwzięcie ze względu na swój charakter, lokalizację jest neutralne względem oddziaływań związanych z klęskami żywiołowymi takimi jak np. powodzie, fale mrozu, podnoszący się poziom mórz, erozja wybrzeża i intruzje wód zasolonych,
- wystąpi emisja do powietrza, w tym gazów cieplarnianych (na etapie realizacji, w związku ze spalaniem paliw w pojazdach).

Analizując wpływ inwestycji na klimat należy stwierdzić, iż wpisuje się ona w działania łagodzące zmiany klimatu ograniczając wykorzystanie konwencjonalnych źródeł pozyskiwania energii wiążących się z emisją zanieczyszczeń powietrza.

Planowane przedsięwzięcie nie jest zlokalizowane na:

- obszarach wodno-błotnych, innych obszarach o płytkim zaleganiu wód podziemnych, w tym siedlisk łągowych oraz ujściach rzek,
- obszarach wybrzeży i środowiska morskiego,
- obszarach przylegających do jezior,
- obszarach górskich – wymienionych w Zarządzeniu nr 18/2000 Wojewody Świętokrzyskiego z dnia 2 marca 2000 r. w sprawie ustalenia wykazu miejscowości zaliczonych do terenów podgórskich i górskich na terenie województwa świętokrzyskiego (Dz. Urz. Woj. Święt. Nr 13, poz.104),
- obszarach leśnych,
- obszarach stref ochronnych ujęć wód - według Kip i informacji zawartych w dokumentacjach będących w posiadaniu tut organu,
- obszarach ochronnych zbiorników wód śródładowych – najbliższe Główne Zbiorniki Wód Podziemnych Nr 421 Zbiornik Włostów, Nr 423 Subzbiornik Staszów i Nr 425 Dębica – Stalowa Wola - Rzeszów zlokalizowane są w odległości ponad 8 km od terenu inwestycji,
- obszarach o krajobrazie mającym znaczenie historyczne, kulturowe i archeologiczne
- obszarach ochrony uzdrowiskowej,
- obszarach o znacznej gęstości zaludnienia – z uwagi na charakter inwestycji na etapie eksploatacji nie przewiduje się znaczącego oddziaływania w zakresie zanieczyszczeń powietrza, emisji hałasu oraz powstawania ścieków. Planowana instalacja fotowoltaiczna nie będzie również powodować ponadnormatywnego oddziaływania pól elektromagnetycznych na terenach przeznaczonych pod zabudowę mieszkaniową i w miejscach dostępnych dla ludności, m.in. z uwagi na parametry urządzeń generujących pole elektromagnetyczne,
- terenie parku narodowego, parku krajobrazowego, obszaru chronionego krajobrazu, rezerwatu przyrody, zespołu przyrodniczo-krajobrazowego, stanowiska dokumentacyjnego, użytku ekologicznego, w strefie korytarzy ekologicznych istotnych dla populacji dużych ssaków leśnych oraz spójności siedlisk leśnych i wodno-błotnych w skali krajowej, nie koliduje z pomnikami przyrody. Najbliższy obszar sieci ekologicznej Natura 2000 Ostoja Żywnów PLH260036 znajduje się w odległości ponad 1,8 km na południowy - zachód od przedmiotowej farmy fotowoltaicznej. Biorąc pod uwagę fakt, że powyższy obszar chroniony znajduje się poza zasięgiem istotnego oddziaływania przedsięwzięcia nie będzie ono znacząco negatywnie oddziaływać na cele ochrony obszarów Natura 2000, w tym w szczególności: stan siedlisk przyrodniczych, siedlisk gatunków roślin i zwierząt, gatunki, dla których ochrony wyznaczono lub planuje się wyznaczyć obszary Natura 2000 oraz ich integralność i powiązania z innymi obszarami;

Planowane przedsięwzięcie zlokalizowane jest na:

- w świetle obowiązujących przepisów Dyrektywy 2000/60/WE Parlamentu Europejskiego i Rady z dnia 23 października 2000 r. ustanawiającej ramy wspólnotowego działania w dziedzinie polityki wodnej (Ramowa Dyrektywa Wodna), cele planowania i gospodarowania wodami mają zostać

osiągnięte poprzez wdrożenie zadań zawartych w dokumentach planistycznych. Zgodnie z zapisami *Planu gospodarowania wodami na obszarze dorzecza Wisły* zatwierdzonego Rozporządzeniem Rady Ministrów z dnia 18 października 2016 r. w sprawie Planu gospodarowania wodami na obszarze dorzecza Wisły (t. j. Dz.U. z 2016 r. poz.1911 ze zm.: Dz. U. z 2016 r. poz. 1958) przedmiotowa inwestycja zlokalizowana jest:

- w zlewni Jednolitej Części Wód Powierzchniowych oznaczonej Europejskim kodem PLRW20006219489 nazwanym Gorzyczanka I, zaliczonym do regionu wodnego Górnej Wisły. Status – naturalna część wód, ocena stanu – zły, ocena ryzyka nieosiągnięcia celów środowiskowych – zagrożona, JCWP niemonitorowana. Celem środowiskowym dla w/w JCWP jest dobry stan ekologiczny i dobry stan chemiczny wód. Przewidziano odstępstwo - przedłużenie terminu osiągnięcia celu w związku z brakiem możliwości technicznych oraz dysproporcjonalne koszty,
- na terenie Jednolitej Części Wód Podziemnych oznaczonej Europejskim kodem PLGW2000116 - region wodny Górnej Wisły. Dla wód tego obszaru stan ilościowy i chemiczny oceniono jako dobry. Ocena ryzyka dla JCWPd - niezagrażona. Celem środowiskowym dla przedmiotowej JCWPd jest dobry stan chemiczny i ilościowy. Dla JCWPd nie przewidziano odstępstwa.

Mając na uwadze sposób prowadzenia prac na etapie realizacji (tj. selektywne magazynowanie odpadów w warunkach uniemożliwiających zanieczyszczenie środowiska gruntowo-wodnego, w sytuacjach awaryjnych podjęcie niezwłocznych działań mających na celu usunięcie zanieczyszczonego gruntu i zabezpieczenie przed przenikaniem zanieczyszczeń do wód gruntowych), nie przewiduje się wystąpienia znaczącego negatywnego oddziaływania na wody podziemne i powierzchniowe.

Nie przewiduje się negatywnego oddziaływania w zakresie zanieczyszczeń powietrza, emisji hałasu oraz powstawania ścieków. Planowana instalacja fotowoltaiczna nie będzie również powodować ponadnormatywnego oddziaływania pól elektromagnetycznych na terenach przeznaczonych pod zabudowę mieszkaniową oraz w miejscach dostępnych dla ludności. Zapewnione zostanie właściwe postępowanie z wytworzonymi odpadami. Uwzględniając lokalizację inwestycji w centralnej Polsce należy stwierdzić, że transgraniczne oddziaływanie na środowisko nie wystąpi.

W związku z wypełnieniem przez Inwestora wymogów formalnych do uzyskania decyzji o środowiskowych uwarunkowaniach dla w/w przedsięwzięcia ,po szczegółowej analizie zgromadzonych materiałów oraz specyfiki planowanego przedsięwzięcia we wszystkich aspektach środowiskowych orzeczono jak w osnowie decyzji.

Zgodnie z ustawą z dnia 16 listopada 2006 r. o opłacie skarbowej (tekst jedn. Dz. U .z 2021 r. poz. 1923 ze zm.) inwestor dokonał opłaty skarbowej w wysokości 205 zł.

P o u c z e n i e

Od niniejszej decyzji stronie służy odwołanie do Samorządowego Kolegium Odwoławczego w Kielcach, za pośrednictwem Burmistrza Miasta i Gminy w Klimontowie w terminie 14 dni od dnia doręczenia decyzji.

Zgodnie z art. 57 §5 pkt 1 i 2 ustawy z dnia 14 czerwca 1960 r. Kodeks postępowania administracyjnego (Kpa) termin uważa się za zachowany, jeżeli przed jego upływem pismo zostało wysłane w formie dokumentu elektronicznego (poprzez ePUAP) do organu administracji publicznej, a nadawca otrzymał urzędowe poświadczenie odbioru lub zostało nadane w polskiej placówce pocztowej operatora wyznaczonego w rozumieniu ustawy z dnia 23 listopada 2012 r. –Prawo pocztowe (tekst jedn. Dz.U. z 2020 r.poz.1041 ze zm.), którego obowiązki pełni obecnie Poczta Polska S.A.

Zgodnie z art. 127a§1 i §2 Kpa w trakcie biegu terminu do wniesienia odwołania strona może zrzec się prawa do wniesienia odwołania wobec organu administracji publicznej, który wydał decyzję.

Z dniem doręczenia organowi administracji publicznej oświadczenia o zrzeczeniu się prawa do wniesienia odwołania przez ostatnia ze stron postępowania, decyzja staje się ostateczna i prawomocna. Strony zrzekając się prawa do wniesienia odwołania zrzekają się zatem równocześnie prawa wniesienia skargi do sądu.

Zgodnie z art.130 §4 Kpa decyzja podlega wykonaniu przed upływem terminu do wniesienia odwołania, jeżeli jest zgodna z żądaniem wszystkich stron lub jeżeli wszystkie strony zrzekły się prawa do wniesienia odwołania.

Załączniki:

Załącznik nr 1 Charakterystyka przedsięwzięcia

Załącznik nr 2 Teren realizacji inwestycji

Otrzymują:

1. Inwestor: Ray One Energy, ul. Marszałkowska 58, 00-545 Warszawa
2. Pozostałe strony poprzez obwieszczenie na tablicach ogłoszeń:
–sołectwa: Borek Klimontowski, Rogacz, siedzibie Urzędu Miasta i Gminy w Klimontowie, Biuletynie Informacji Publicznej Gminy Klimontów.
3. a/a

Do wiadomości:

1. Regionalny Dyrektor Ochrony Środowiska w Kielcach –przedłożenie elektroniczne ePUAP
2. Dyrektor Zarządu Zlewni w Sandomierzu Państwowe Gospodarstwo Wodne Wody Polskie przedłożenie elektroniczne ePUAP
3. Państwowy Powiatowy Inspektor Sanitarny w Sandomierzu przedłożenie elektroniczne ePUAP

Załącznik Nr 1 do decyzji znak:PG.6220.5.2021 z dnia 18.03.2022 r. o środowiskowych uwarunkowaniach dla przedsięwzięcia pn.: „**Budowa farmy fotowoltaicznej Borek Klimontowski II o mocy do 1 MW wraz z infrastrukturą towarzyszącą** na nieruchomości oznaczonej w ewidencji gruntów nr 124/1; 125 obręb 0003 Borek Klimontowski, gmina Klimontów, powiat Łódzki, województwo świętokrzyskie”

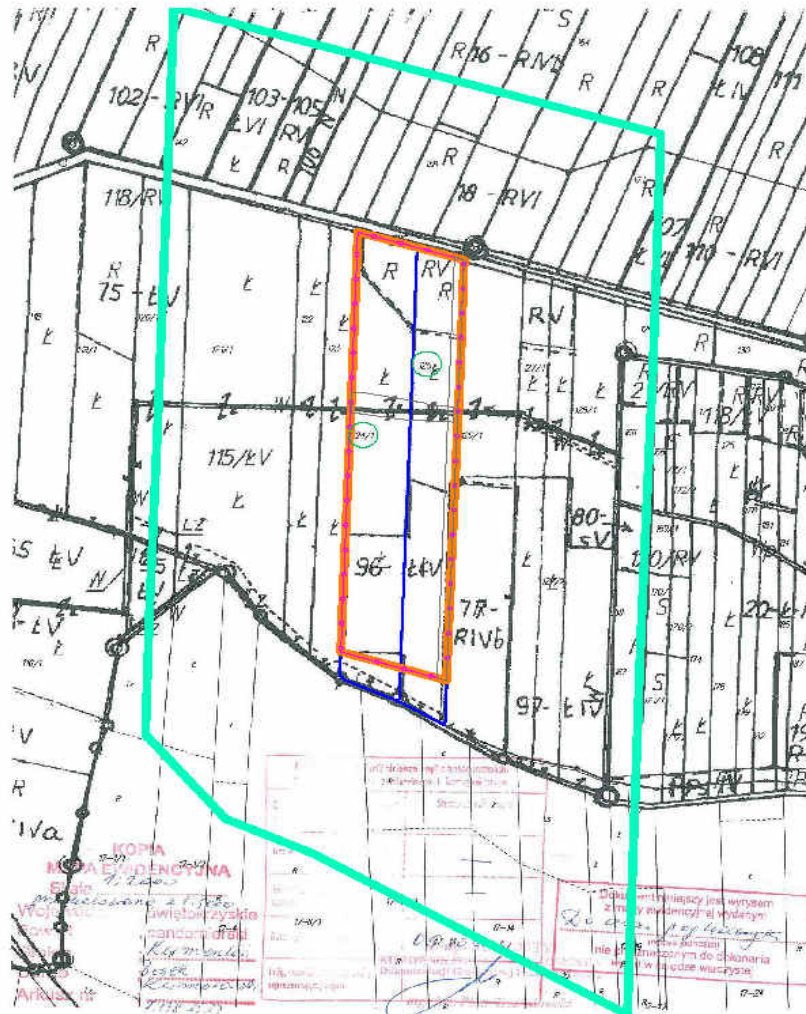
Planowane przedsięwzięcie – farma fotowoltaiczna zlokalizowana zostanie na działkach o nr ewid. 124/1 i 125 obręb 0003 Borek Klimontowski, gmina Klimontów i obejmie swym zakresem niżej wymienione obiekty/elementy:

- konstrukcje i elementy montażowe do instalacji paneli tzw. stoły fotowoltaiczne (konstrukcja wkręcana lub wbijana w grunt) o wysokości do 4 m n.p.t.,
- panele fotowoltaiczne w ilości do 2 500 szt. o łącznej mocy nominalnej do 1 MWp,
- falowniki - inwertery przekształcające energię prądu stałego na energię prądu zmiennego emitujące hałas na poziomie ok. 25 dB (każdy) przy urządzeniu,
- kontenerową stację transformatorowo - rozdzielczą Nn/Sn o powierzchni zabudowy do 25 m². Kontener zostanie wyposażony w osprzęt niezbędny do pracy całego obiektu. Stacja emitowała będzie hałas na poziomie ok. 50 dB w odległości ok. 1 m od obiektu. Lokalizacja stacji winna spełniać uwarunkowania wynikające z rozporządzenia Ministra Infrastruktury z dnia 12 kwietnia 2002 r. w sprawie warunków technicznych, jakim powinny odpowiadać budynki i ich usytuowanie (t. j. Dz. Urz. z 2019 r., poz. 1065),
- instalację monitorującą ilość wyprodukowanej energii oraz pracę elektrowni słonecznej,
- plac manewrowy, w tym utwardzoną powierzchnię pod kontenerową stacją transformatorową oraz drogę dojazdową/wewnętrzną o łącznej powierzchni ok. 0,12 ha,
- towarzyszącą infrastrukturę techniczną, w tym m.in. przewody elektryczne – nisko i średnionapięciowe, umożliwiające połączenie ze sobą wszystkich elementów farmy, kable światłowodowe i sterownicze, sieć teletechniczną i telekomunikacyjną,
- ogrodzenie, system monitoringu wizyjnego terenu przedsięwzięcia.

Oświetlenie terenu realizowane będzie za pomocą lamp typu LED, których kierunek oraz kąt padania zostanie dobrany w sposób uniemożliwiający oświetlenie działek sąsiednich głównym strumieniem światła. Należy zastosować ciepłą barwę światła, strumień światła rozproszony, nieskoncentrowany - dobrany w sposób uniemożliwiający oślepianie zwierząt. Oświetlenie realizowane będzie za pomocą słupków montowanych do konstrukcji paneli bądź słupów typu parkowego.

Wyprodukowana energia przekazywana będzie do sieci elektroenergetycznej na warunkach zarządzającego siecią.

Załącznik Nr 2 do decyzji znak:PG.6220.5.2021 z dnia 18.03.2022 r. o środowiskowych uwarunkowaniach dla przedsięwzięcia pn.: „Budowa farmy fotowoltaicznej Borek Klimontowski II o mocy do 1 MW wraz z infrastrukturą towarzyszącą na nieruchomości oznaczonej w ewidencji gruntów nr 124/1; 125 obręb 0003 Borek Klimontowski, gmina Klimontów, powiat Łódzki, województwo świętokrzyskie”



OZNACZENIA:	
	granice działek inwestycyjnych
	przewidywany teren na którym będzie realizowane przedsięwzięcie (łącznie z linią ogrodzenia)
	Obszar znajdujący się w odległości 100m od granic terenu na którym będzie realizowane przedsięwzięcie
	proj. ogrodzenie (łącznie z terenem przedsięwzięcia)
	numer działki na której będzie realizowana inwestycja